

Fruitiers à pépins

Ce qu'il faut retenir

Tavelure : Risque de contamination actuellement léger passant à grave en Indre et Loire et dans le Loiret. Peu de pluies prévues à partir du 24/03.

Pucerons cendrés : Des fondatrices observées en Indre et Loire.

Psylles : Les éclosions continuent en secteurs sensibles.

Anthonyme du pommier : Période de pontes en cours sur les variétés n'ayant pas atteint le stade D.

Hoplocampe du pommier : Mise en place des pièges.

Hoplocampe du poirier : Premières observations en Indre et Loire.

Cécidomyies des poirettes : Phase de risque au stade D3-E.

Xylébore : Nombreuses captures en parcelle sensible.

Semaine 12

Parcelles de référence observées

Pommiers : 11 dont 3 parcelles en production biologique

Poiriers : 11 dont 2 parcelles en production biologique

Départements : Indre, Indre et Loire, Loiret

Prévision météorologie

D'après les prévisions de Météo-France et du site Pleinchamp.com

| | Jeudi 23/03 | Vendredi 24/03 | Samedi 25/03 | Dimanche 26/03 | Lundi 27/03 | Mardi 28/03 |
|-----------------|--------------------------------------|--|---|-------------------|----------------|--|
| Temps | Averses parfois orageuses dans l'AM. | Eclaircies et pluies éparses traversant la région. | Ensoleillé et pluies éparses l'AM dans le sud 36 et 18. | Eclaircies. | Eclaircies. | Eclaircies et de rares averses dans le 36 et 18. |
| T°C min. | 1 à 5°C | 1 à 4°C | 5 à 8°C | 4 à 7°C | 2 à 4°C | 3 à 5°C |
| T°C max. | 8 à 13°C | 11 à 15°C | 14 à 17°C | 14 à 16°C | 12 à 15°C | 14 à 16°C |
| Pluies | 3 à 10 mm | 0 à 1 mm | 0 mm | 0 mm | 0 mm | Non précisée |

Nos partenaires dans la réalisation des observations nécessaires à l'élaboration des BSV Arboriculture région Centre - Val de Loire sont les suivantes :

La FREDON Centre – Val de Loire, le COVETA, la Station d'Expérimentations Fruitières de la Morinière, Tech'Pom, les Fruits du Loir, la Reinette Fruitière, Arbo Loire Service, le groupe ORIUS, la Société de Pomologie du Berry, la Martinoise, ainsi que des producteurs, observateurs indépendants ou adhérents à ces groupements et des jardiniers amateurs (et passionnés !).

Directeur de publication : Jean-Pierre LEVEILLARD, Président de la Chambre régionale d'agriculture du Centre Val de Loire
13 avenue des Droits de l'Homme – 45921 ORLEANS

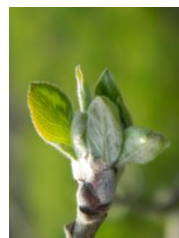
Ce bulletin est produit à partir d'observations ponctuelles. Il donne une tendance de la situation sanitaire régionale, qui ne peut pas être transposée telle quelle à la parcelle. La Chambre régionale d'agriculture du Centre Val de Loire dégage donc toute responsabilité quant aux décisions prises par les agriculteurs pour la protection de leurs cultures

Action pilotée par le Ministère chargé de l'agriculture et de l'écologie avec l'appui financier de l'agence française de la biodiversité, par les crédits issus de la redevance pour pollution diffuses attribués au financement du plan Ecophyto 2.

Stades Phénologiques

Pommiers

Canada – Chanteclerc : Stade B à C3-D
Golden : Stade C3 à D-D3
Gala : Stade D à D3 début E
Pink : Stade D3 à E2



Pommier
Stade C3
« Oreille de souris »



Stade D
« Apparition des boutons floraux »



Stade E
« 1^{er} bouton rose »

Photos: FREDON CVL- MP. Dufresne

Poiriers

Angelys - Comice : Stade D3 à E
Williams : Stade D-D3 à E2
Conférence : Stade C3-D à E-E2
Harrow Sweet - Passe Crassane : Stade E-E2 à E2



Poirier
Stade D3
« Ecartement des boutons floraux »



Stade E
« 1^{er} bouton rose »



stade E2
« Les sépales laissent voir les pétales »

Cerisiers

Début de floraison sur les variétés précoces

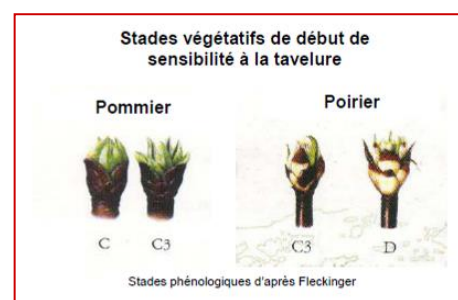
Tavelure des Pommiers (*Venturia inaequalis*)

Le risque de contamination primaire n'est présent que lorsque **les 3 conditions suivantes sont réunies**

Stade sensible atteint Pommier C – C3 Poirier C3 – D
(apparition des organes verts)

Présence d'ascospores provenant des organes de conservation qui les libèrent à maturité lors des **pluies**

Humectation du feuillage suffisamment longue pour que les spores puissent germer. La vitesse de germination est dépendante de la température.



Les éléments de biologies sont rappelés dans le BSV du 23/02/17

Suivis des projections biologiques

Contexte d'observations

Les projections de spores sont enregistrées à l'aide d'appareils de type Marchi sur 2 sites : Orléans (45) et Artannes sur Indre (37). Les lits de feuilles sont constitués de feuilles prélevées dans des vergers fortement tavelés ou dans des friches proches des sites de suivi.

Résultats des projections biologiques sur lits de feuilles de pommiers

| | Station | Date | Nombre de spores | Précipitation |
|----|-----------------------------------|-------|------------------|---------------|
| 37 | ARTANNES SUR INDRE (piège Marchi) | 20/03 | 9 | 1 mm |
| | | 21/03 | 2100 | 3.5 mm |
| | | 22/03 | 266 | 5 mm |
| 45 | ORLEANS (piège Marchi) | 20/03 | 99 | 1 mm |
| | | 21/03 | 4642 | 2 mm |
| | | 22/03 | 48 | 3 mm |

Suite aux averses de ce début de semaine, nous observons de fortes projections d'ascospores dès le 20/03 dans le Loiret, à partir du 21/03 en Indre et Loire.

Résultat de la modélisation par le modèle Tavelure DGAL

Dernière interrogation des stations le 23/03 à 3h pour Sigloy et Mézière, et à 6h pour les autres.

| | Station | Date | Pluie | Projection | Contamination | | Stock de spores |
|----|---------------------------|-------|---------|------------|--|---|---------------------|
| | | | | | Gravité | Durée d'humectation | |
| 45 | SIGLOY | 20/03 | 0 mm | 0 % | Léger | Du 21/03 à 2h au 23/03 à 3h | Projetables : 0.1 % |
| | | 21/03 | 3 mm | 2.47 % | | | Projetées : 8.34 % |
| | | 22/03 | 0 mm | 0 % | | | |
| | MEZIERE LES CLERY | 20/03 | 0 mm | 0 % | Nulle En cours En cours | Le 21/03 de 1h à 11h Du 22/03 à 17h en cours le 23/03 | Projetables : 0.1 % |
| | | 21/03 | 1.5 mm | 2.78 % | | | Projetées : 10.17 % |
| | | 22/03 | 9.5 mm | 0.7 % | | | |
| 37 | ST CHRISTOPHE SUR LE NAIS | 20/03 | 0.2 mm | 1.62 % | Nulle Nulle En cours | Le 21/03 de 0h à 13h Du 22/03 à 10h en cours le 23/03 | Projetables : 0.1 % |
| | | 21/03 | 2.8 mm | 0.77 % | | | Projetées : 8.48 % |
| | | 22/03 | 9.8 mm | 0.5 % | | | |
| | CHEILLE | 20/03 | 2 mm | 2.43 % | Nulle Très légère En cours En cours | Le 20/03 de 3h à 6h Le 21/03 de 0h à 13h Le 21/03 à 20h en cours le 23/03 | Projetables : 0.1 % |
| | | 21/03 | 3.6 mm | 0.9 % | | | Projetées : 8.97 % |
| | | 22/03 | 11.4 mm | 0.52 % | | | |
| | ST EPAIN | 20/03 | 0 mm | 0 % | Nulle En cours En cours | Le 21/03 de 0h à 12h Du 21/03 à 22h en cours le 23/03 | Projetables : 0.4 % |
| | | 21/03 | 4.4 mm | 3.28 % | | | Projetées : 8.9 % |
| | | 22/03 | 4.2 mm | 0.57 % | | | |
| 41 | TOUR EN SOLOGNE | 20/03 | 1.2 mm | 2.43 % | Léger Léger | Du 21/03 à 1h au 22/03 à 7h | Projetables : 0.1 % |
| | | 21/03 | 9.4 mm | 0.6 % | | | Projetées : 7.48 % |
| | | 22/03 | 0 mm | 0 % | | | |
| 36 | MONTIER-CHAUME | 20/03 | 0.6 mm | 0.77 % | Très léger Léger En cours | Du 19/03 à 18h au 20/03 à 7h Du 21/03 à 6h au 22/03 à 10h Du 22/03 à 15h en cours le 23/03 | Projetables : 0.1 % |
| | | 21/03 | 8.4 mm | 0.66 % | | | Projetées : 8.17 % |
| | | 22/03 | 7 mm | 0.56 % | | | |

Le stock de spores projetées indiqué correspond à la proportion de spores projetées depuis le début de campagne.

Heure indiquée = heure universelle (HU)

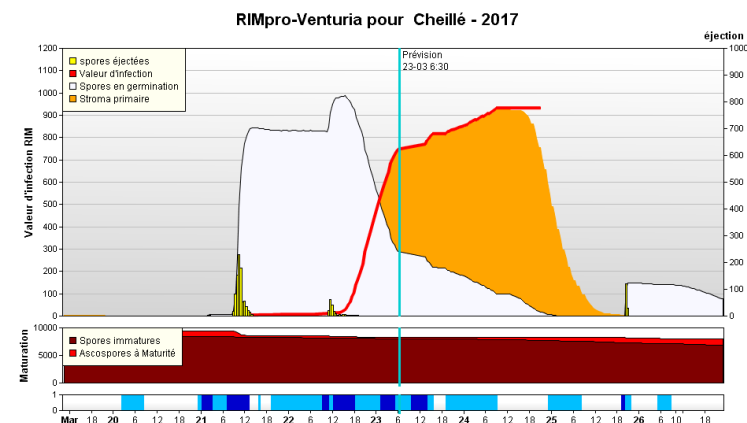
Heure d'hiver = HU + 1h
Heure d'été = HU + 2h

Simulation par modèle ex MELCHIOR en prenant pour hypothèse de date de maturité des périthèces :

Indre et Loire, Loir et Cher, Indre : J0 le 01/03/2017

Loiret : J0 le 28/02/2017

Résultat de la modélisation par le modèle RIM Pro

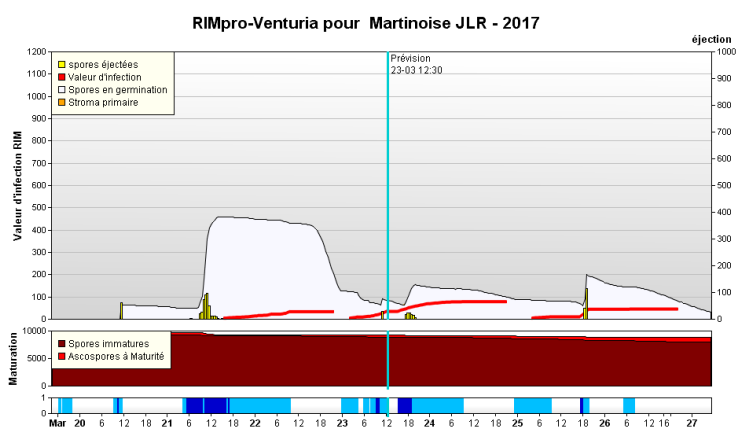


Cheillé (37)

Biofix : 4/03

Les pluies du 21 et 22/03 ont provoqué des projections importantes de spores et de longues humectations entraînant un **risque de contamination élevé** (RIM >700 le 23/03 à 6h).

Prévision : d'après les prévisions météorologiques, le **risque de contamination élevé** en cours se poursuit jusqu'au 24/03 (RIM de 933). Un prochain épisode pluvieux est prévu pour samedi 25/03 : il ne devrait pas entraîner de contamination si les prévisions météorologiques se maintiennent.

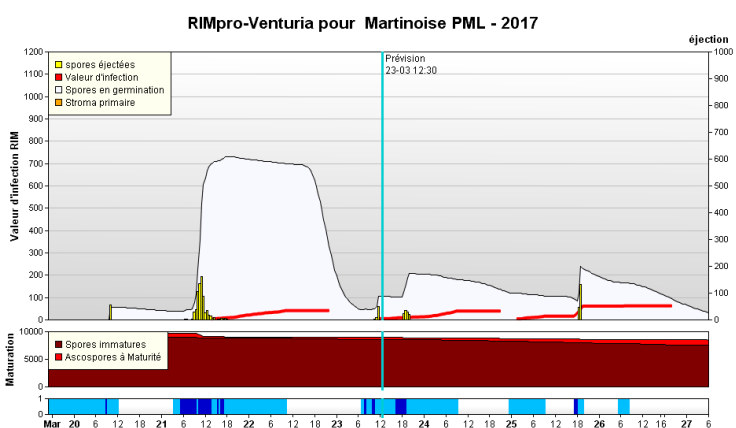


Fussy (18)

Biofix : 5/03

Les pluies du 20 et du 21 ont provoquées des projections de spores et de longues humectations entraînant des **risques de contamination faibles** (RIM de 32 le 22/03 ; RIM de 77 le 23/03).

Prévision : d'après les prévisions météorologiques, le risque de contamination en cours se poursuit jusqu'au 24/03 (RIM de 68). Un prochain épisode pluvieux est prévu pour samedi 25/03 : **risque de contamination faible** si les prévisions météorologiques se maintiennent.



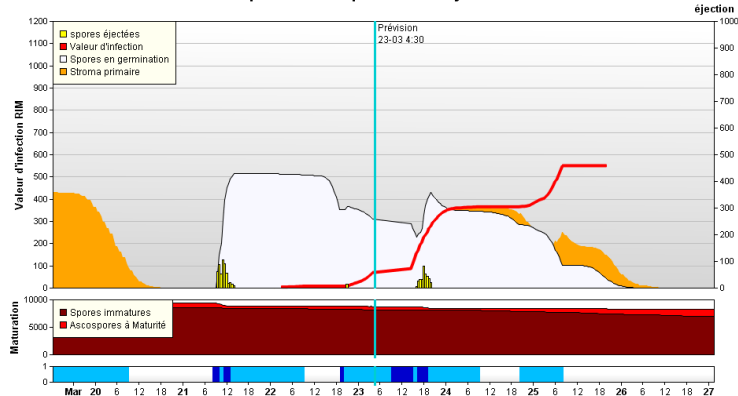
Saint Martin d'Auxigny (18)

Biofix : 5/03

Les pluies du 21 ont provoquées des projections de spores et de longues humectations entraînant un **risque de contamination faible** (RIM de 40 le 22 et 23/03).

Prévision : d'après les prévisions météorologiques, le risque de contamination en cours se poursuit jusqu'au 24/03 (RIM de 40). Un prochain épisode pluvieux est prévu pour samedi 25/03 : **risque de contamination faible** (RIM de 60) si les prévisions météorologiques se maintiennent.

RIMpro-Venturia pour Melleray - 2017



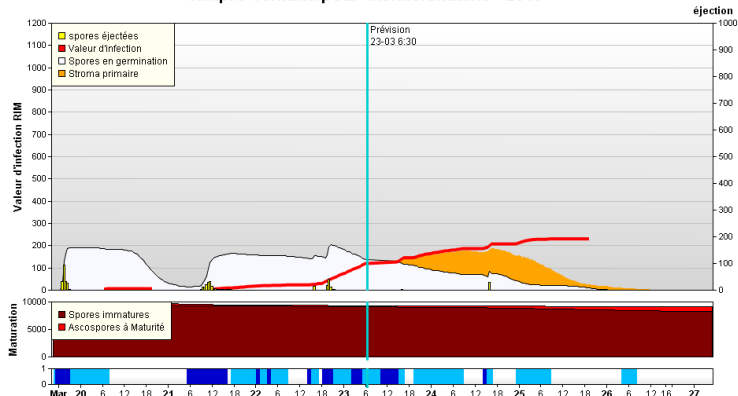
St Denis en Val (45)

Biofix : 4/03

Les pluies du 21 ont provoquées des projections de spores et de longues humectations entraînant un **risque de contamination modéré** (RIM proche de 100 en début de journée du 23/03).

Prévision : d'après les prévisions météorologiques, l'épisode pluvieux de fin de journée ce 23/03 va augmenter le **risque de contamination qui devient grave** (RIM > 300 les 23 et 24/03 et > 500 le 25/03).

RIMpro-Venturia pour Montierchaume - 2017



Montierchaume (36)

Biofix : 5/03

Les pluies du 21 et du 22/03 ont provoquées des projections de spores et de longues humectations entraînant un **risque de contamination modéré** (RIM de 160 le 23/03).

Prévision : d'après les prévisions météorologiques, les épisodes pluvieux à venir vont augmenter le **risque de contamination qui reste toutefois modéré** (RIM de 230 le 25/03).

Etat général

En Indre et Loire et dans le Loiret, les Marchi (suivis biologiques) ont enregistré de fortes projections. Ces ascospores ont trouvé des conditions d'humidité suffisamment longues, malgré les faibles températures, pour provoquer des contaminations **légères** dès le 21/03 sur certains sites (Sigloy, Cheillé, Tour en Sologne, Montierchaume).

Prévision

Au vu des prévisions météorologiques pour ce jeudi 23/03, ces risques devraient devenir, dès aujourd'hui, **graves en Indre et Loire, dans le Loiret et l'Indre, faible à modéré dans le Cher**.

Météo France ne prévoit plus de pluie après le vendredi 24/03 sur l'ensemble de la région excepté dans le Cher et l'Indre. Les risques de contamination s'atténuent pour ce WE **excepté** dans ces 2 départements.

Prévisions de sortie de taches : d'après le modèle DGAI, les premières sorties de taches sur variétés très précoces seront visibles à partir du 26/03 sur le secteur de Sigloy, Cheillé et Montierchaume. Elles sont issues des contaminations Légères (Cheillé) à Graves (Montierchaume et Sigloy) du 7 au 10/03.

Tavelure des Poiriers

Suivis des projections biologiques

Contexte d'observations

Les projections de spores sont enregistrées à l'aide d'appareils de type Marchi sur le site d'Orléans (45). Le lit de feuilles est constitué de feuilles prélevées dans un verger fortement tavelé proche du site de suivi.

Résultats des projections biologiques sur lits de feuilles de poiriers

| Station | Date | Nombre de spores | Précipitation |
|---------------------------------|-------|------------------|---------------|
| 45 ORLEANS (piège Marchi) | 20/03 | 362 | 1 mm |
| | 21/03 | 882 | 2 mm |
| | 22/03 | 21 | 3 mm |

Suite aux averses de ce début de semaine, nous observons de fortes projections d'ascospores dès le 20/03 dans le Loiret. Ces ascospores ont trouvé des conditions d'humidité suffisamment longues, malgré les faibles températures, pour provoquer des contaminations dès le 21/03.

Prévision

Au vu des prévisions météorologiques pour ce jeudi 23/03, les risques de contamination deviennent, dès aujourd'hui, **graves en Indre et Loire, dans le Loiret et l'Indre, faible à modéré dans le Cher.**

Météo France ne prévoit plus de pluie après le vendredi 24/03 sur l'ensemble de la région excepté dans le Cher et l'Indre. Les risques de contamination s'atténuent pour ce WE excepté dans ces 2 départements.

Tous fruitiers

Xylebore disparate (*Xyleborus dispar*)

Etat général

Le vol a débuté lors des journées chaudes constatées sur la région les 10 et 11/03. Cette semaine, des captures sont signalées en Indre et Loire et dans le Loiret. On dénombre jusqu'à 60 prises par piège sur le site de Lignièrès de Touraine.

Prévision

Les conditions de températures annoncées pour ce WE seront favorables à de nouvelles émergences d'adultes.



Piège rouge à alcool pour la surveillance du vol du Xylebore disparate.
Photo: FREDON CVL - MP Dufresne

Mesures prophylactiques

Il est important de couper et de brûler les branches et les arbres atteints. De plus, il faut veiller à équilibrer la fumure pour activer la croissance des arbres et augmenter leur résistance.

Charançons phyllophages

Etat général

Des **phyllobes** ont été observées au niveau des boutons floraux, dans une parcelle de pommiers d'Indre et Loire (Chouzé sur Loire). Les dégâts devraient rester limités à des morsures sur quelques feuilles.



Adulte de *Phyllobius* spp.
Photo: FREDON CVL - M Klimkowicz

Chenilles : cheimatobies, noctuelles et tordeuses

Etat général

Différentes chenilles (arpenteuses ou cheimatobies, noctuelles et tordeuses) peuvent dévorer les boutons floraux et plus tard les jeunes feuilles.

De très jeunes chenilles phytophages ont été observées en Indre et Loire (Joué les Tours) et dans le Loiret (St Jean de Braye).

Ces chenilles s'observent dans les boutons floraux. On les repère aux dégâts occasionnés sur les boutons et sur les feuilles : morsures, filaments reliant les feuilles ou les boutons, déjections. Les stades sont encore trop jeunes pour permettre leur identification.



Chenille défoliatrice
Morsures de chenilles sur un bouquet floral.
Photo: FREDON CVL - MP Dufresne

Prévision

Les conditions redeviennent favorables à leur activité.

Rechercher leur présence dans les bouquets floraux en parcelles à risque.

Fruits à pépins

Acariens rouges (*Panonychus ulmi*)

Etat Général

L'été sec de 2016 a été favorable à des remontées de population d'acariens rouges dans quelques parcelles isolées. Les pronostics réalisés dans les parcelles de référence montrent une présence latente des acariens rouges.



Acariens rouges (*Panonychus ulmi*)
Pontes d'acariens rouges
Photo: FREDON CVL - MP Dufresne

Prévision

D'après les rameaux stockés au laboratoire à Chambray les Tours (37), les premières éclosions devraient avoir lieu autour du 1^{er} avril en Indre et Loire.

Il est encore temps de réaliser la prognose hivernale dans les parcelles contaminées en 2016.

Prognose hivernale : pourcentage de bourgeons occupés par plus de 10 œufs hivernants



Seuil indicatif de risque

Pour les parcelles avec plus de 40% des bourgeons porteurs de plus de 10 œufs, le seuil indicatif de risque est atteint et un accroissement rapide des populations est à craindre dès la reprise d'activité des acariens au début du printemps.

Directeur de publication : Jean-Pierre LEVEILLARD, Président de la Chambre régionale d'agriculture du Centre Val de Loire
13 avenue des Droits de l'Homme - 45921 ORLEANS

Ce bulletin est produit à partir d'observations ponctuelles. Il donne une tendance de la situation sanitaire régionale, qui ne peut pas être transposée telle quelle à la parcelle. La Chambre régionale d'agriculture du Centre Val de Loire dégage donc toute responsabilité quant aux décisions prises par les agriculteurs pour la protection de leurs cultures

Action pilotée par le Ministère chargé de l'agriculture et de l'écologie avec l'appui financier de l'agence française de la biodiversité, par les crédits issus de la redevance pour pollution diffuses attribués au financement du plan Ecophyto 2.

Pour les parcelles avec moins de 40% des bourgeons porteurs de plus de 10 œufs, le seuil indicatif de risque n'est pas atteint mais des remontées estivales de population restent possibles. A partir du mois de mai, des observations sur feuilles seront à réaliser afin d'anticiper ces éventuelles évolutions de foyer.

Mesures prophylactiques et luttés alternatives

Il est indispensable pour la protection du verger contre les acariens rouges, de favoriser l'action des auxiliaires (lutte chimique aménagée, gestion de l'enherbement ...). Ce bio-agresseur peut être toléré à des niveaux de population élevés dans le verger (seuil indicatif de risque de 50% des feuilles occupées par au moins une forme mobile) avant de nécessiter une intervention phytosanitaire, laissant la possibilité à un cortège d'auxiliaires de s'installer et de maintenir sous contrôle les populations d'acariens.

Les introductions de phytoséides (tels que *Typhlodromus pyri*) ont fait leur preuve en matière d'efficacité dans la régulation des populations d'acariens rouges.

Le mode d'irrigation peut agir sur le développement de ce bio-agresseur : l'aspersion sur frondaison en période estivale peut présenter un intérêt contre l'acarien rouge.

Chancre à nectria (*Neonectria ditissima* ou *Cylindrocarpon heterotoma*)

Prévision

Les risques de contaminations débutent dès le stade B (gonflement des bourgeons) et sont continus en période de pluie, du printemps à l'automne.

Météo France prévoit des averses possibles jusqu'au vendredi 24/03. Les risques de contamination sont **élevés** jusqu'à vendredi, ils seront **nuls** pour les jours qui suivent.

Méthodes alternatives

La suppression des rameaux porteurs de chancres lors de la taille est indispensable à la réduction de l'inoculum et permet de limiter l'extension de la maladie.

Pommier

Pucerons cendrés du pommier (*Dysaphis plantaginae*)

Etat général

Les fondatrices de pucerons cendrés sont globuleuses de couleur gris-vert, recouverte d'une fine pruine grisâtre. Elles peuvent être confondues avec les fondatrices de pucerons verts.

Des fondatrices de pucerons cendrés sont observées dans trois parcelles d'Indre et Loire (Sepmes, St Aubin le Dépeint, Saint Patern Racan) sur les 8 parcelles du réseau observées cette semaine. Les observations sur bourgeons ont dénombrés de 4 à 8% fondatrices dans les parcelles.



Fondatrice de puceron cendré (*Dysaphis plantaginae*)
Photo: FREDON CVL - M Klimkowicz



Seuil indicatif de risque

Sur pommier, le seuil indicatif de risque est atteint dès que **1** puceron cendré est observé dans la parcelle.

Directeur de publication : Jean-Pierre LEVEILLARD, Président de la Chambre régionale d'agriculture du Centre Val de Loire
13 avenue des Droits de l'Homme - 45921 ORLEANS

Ce bulletin est produit à partir d'observations ponctuelles. Il donne une tendance de la situation sanitaire régionale, qui ne peut pas être transposée telle quelle à la parcelle. La Chambre régionale d'agriculture du Centre Val de Loire dégage donc toute responsabilité quant aux décisions prises par les agriculteurs pour la protection de leurs cultures

Action pilotée par le Ministère chargé de l'agriculture et de l'écologie avec l'appui financier de l'agence française de la biodiversité, par les crédits issus de la redevance pour pollution diffuses attribués au financement du plan Ecophyto 2.

Prévision

Les conditions météorologiques redeviennent favorables aux éclosions des fondatrices, **le risque vis-à-vis du puceron cendré est élevé.**

Continuer à surveiller vos parcelles pour détecter leur présence dans vos vergers.

Mesures prophylactiques

Une végétation importante des arbres est favorable aux pucerons cendrés : pour limiter le développement de ce bio-agresseur, il est important de maintenir un bon équilibre végétatif en réalisant une taille adaptée et une fertilisation raisonnée.

L'argile peut agir en barrière mécanique minérale, perturber l'installation des fondatrices et ralentir la colonisation de l'arbre par le puceron à partir des foyers primaires.

Toutefois, l'efficacité de son utilisation dépend de la mise en œuvre d'un raisonnement global favorisant l'installation de la faune auxiliaire.

Pucerons verts non migrants (*Aphis pomi*)

Etat général

De petites colonies sont signalées ponctuellement en Indre et Loire et dans le Loiret sur de jeunes pousses de pommiers vigoureux.

Seuil indicatif de risque

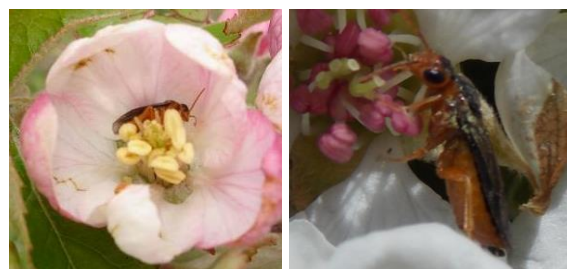


Ce puceron est rarement dangereux, sa présence précoce permet d'attirer les insectes prédateurs. Mais il est à surveiller sur les jeunes arbres car les attaques peuvent perturber la croissance des pousses et la formation de la couronne. Pour les jeunes plantations, le seuil indicatif de risque est de 15% de pousses occupées par le puceron vert.

Hoplocampe du pommier (*Hoplocampa testudinea*)

Etat général

Au printemps, les adultes apparaissent et pondent dans les fleurs au stade F-F2 du pommier. L'éclosion se produit 10 à 14 jours après la ponte. La jeune larve trace une galerie sous-épidermique puis se dirige vers le centre de la pomme (dégât primaire). Puis elle s'attaque à d'autres pommes (2 à 5), en s'enfonçant directement dans le fruit (dégât secondaire). On observe une perforation noirâtre du fruit d'où s'écoulent des déjections foncées. Fin mai à mi-juin, la larve quitte le fruit en faisant un orifice large et à bords très nets, se laisse tomber sur le sol et entre en diapause jusqu'au printemps prochain. On compte une génération par an.



Hoplocampe dans fleur de pommier.
Photo: FREDON CVL- MP Dufresne et M Klimkowicz

Prévision

Les pièges englués blancs doivent être posés dès le stade E (1^{er} bouton rose), dans les parcelles de pommiers à risque (parcelles ayant eu des dégâts les années précédentes), à environ 1,80 m de hauteur, de préférence exposé au sud et à l'extérieur du feuillage.



Seuil indicatif de risque

Le seuil indicatif de risque est atteint dès les premières captures.

Anthomome du pommier (*Anthonomus pomorum*)

Etat général

Des battages ont été réalisés en parcelles sensibles en Indre et Loire, dans l'Indre et dans le Loiret : des adultes ont été observés à Sepmes, St Aubin le Dépeint (37) et à Neuvy St Sepulchre (36). Le seuil indicatif de risque n'est pas atteint pour ces parcelles.

Aucun anthomome n'a encore été signalé dans le Loiret.

Prévision

La période de ponte est en cours. **Les risques restent élevés dans les parcelles sensibles n'ayant pas atteint le stade D.**

Au-delà du stade D, il n'y a plus de danger pour les fleurs : les femelles ne peuvent plus pondre et l'ouverture des fleurs provoque la mort des très jeunes larves. Pour les variétés ayant dépassé le stade D, le **risque devient nul.**



Anthomome du pommier adulte.
Photo: FREDON CVL - M Klimkowicz



Seuil indicatif de risque

30 adultes par battage sur 100 rameaux ou 10% de bourgeons présentant des piqûres de nutrition.

Oïdium (*Podosphaera leucotricha*)

Etat général

A partir du stade C, lorsque les conditions de température et d'humidité sont favorables, le mycélium envahit les jeunes pousses et les inflorescences : ce sont les contaminations primaires. Les bourgeons oïdiés prennent un aspect ébouriffé et se dessèchent rapidement. Un fin feutrage gris blanchâtre peut être observé sur les jeunes feuilles. Sur pommier, **seules les jeunes feuilles sont sensibles**, elles sont réceptives jusqu'à 6 jours après leur apparition.

Des symptômes sur boutons floraux sont signalés dans une parcelle d'Indre et Loire où le champignon était présent l'année dernière (Saint Paterne Racan).

Prévision

A des températures comprises entre 10° et 20°C, en présence d'une forte humidité de l'air, les conditions deviennent optimales pour l'oïdium et de graves infections peuvent se déclencher.

Les conditions climatiques restent favorables aux contaminations jusqu'au vendredi 24/03, les risques d'infection sont **modérés** sur les variétés sensibles.



Oïdium : Boutons floraux oïdiés (à gauche) à côté de boutons sains
Photo d'archive: FREDON CVL - MP. Dufresne

Poirier

Psylle du poirier (*Cacopsylla pyri*)

Etat général

D'après les observations réalisées cette semaine, on constate encore des pontes récentes de femelles de psylles dans 2 parcelles d'Indre et Loire : 32% à la Chapelle aux Naux, 24% à St Patern Racan).

Des jeunes larves sont observées dans les corymbes sur les sites de la St Epain, la Chapelle aux Naux, St Patern Racan et Semoy.

Prévision

Le risque de pontes et d'éclosions sont **faibles** dans les parcelles peu sensibles, ils restent **modérés** dans les parcelles sensibles.



Psylles du poirier : Œufs pondus sur lamourde par des femelles hivernantes et jeunes larves
Photo: FREDON CVL - M Chariot

Méthodes alternatives

L'argile peut agir en barrière mécanique minérale et perturber le comportement des psylles en limitant le dépôt des œufs et en rendant plus difficile l'alimentation des jeunes larves et des adultes. La réussite des stratégies à base d'argile repose sur des positionnements préventifs.

Toutefois, l'efficacité de leur utilisation dépend de la mise en œuvre d'un raisonnement global favorisant l'installation des punaises auxiliaires.

Une végétation importante des arbres est favorable aux psylles : pour limiter le développement de ce bio-agresseur, il est important de maintenir un bon équilibre végétatif en réalisant une taille adaptée et une fertilisation raisonnée.

Il est également indispensable de préserver les populations de punaises prédatrices en adaptant la gestion des parcelles (choix des insecticides, gestion de l'enherbement).



Cécidomyies des poirettes (*Contarinia pyrivora*)

Etat général

Les cécidomyies des poirettes présentent une seule génération par an. Le vol printanier est en général groupé (il n'excède pas 15 jours). Les femelles déposent leurs œufs dans les boutons floraux au stade D3-E. Les larves se développent dans les très jeunes fruits. Ce n'est que fin avril - début mai, que nous pouvons observer des fruits plus sphériques et volumineux, en forme de « calebasse ». Ces fruits noircissent ensuite avant de tomber au sol. A l'intérieur des fruits se trouvent plusieurs asticots.

Les stades de sensibilité sont atteints pour les variétés les plus précoces. En 2016, aucune parcelle du réseau ne présentait de symptôme.

Prévision

Le risque est élevé dans les parcelles sensibles, ayant présenté des symptômes en 2016.



Cécidomyies des poirettes
Poirette prenant l'aspect dit de « calebasse »
Photo: FREDON CVL - MP.Dufresne

Hoplocampe des poiriers (*Hoplocampa brevis*)

Etat général

Des hoplocampes du poirier sont signalés dans une parcelle du réseau (Sepmes – 37).

Prévision

Le vol des adultes commence. Les femelles d'hoplocampes du poirier pondent dans les fleurs dès le stade E jusqu'au stade F2. Le risque est **élevé** dans les parcelles sensibles.

Auxiliaires

Etat général

Avec des conditions de températures plus élevées, les insectes auxiliaires s'activent. Lors des notations en parcelles de référence des syrphes, des coccinelles et des acariens prédateurs (*Trombidium sp.*) ont été observés.



Syrphe sp.

Taille : de 10 à 15 mm



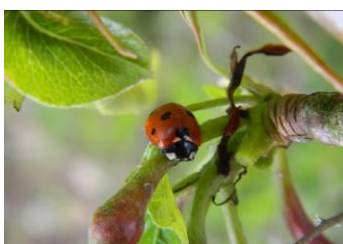
Œufs de syrph

Taille : 1 mm



Trombidium sp.

Taille : 4-5 mm



Coccinelle sp.

Taille : 8 mm



Larve de coccinelle

Taille : 10 mm



Œufs de coccinelle

Taille : 3 mm

Photos: FREDON CVL- Monique Chariot et MP Dufresne

Prochain Bulletin – édition tavelure le lundi 27/03/2017