

## Fruitiers à pépins

### Ce qu'il faut retenir

**Tavelure, Chancre, Oïdium, Botrytis de l'oeil** : Risque modéré à élevé suite aux averses de ce début de semaine. Attention des pluies sont annoncées pour le samedi 06/05.

**Carpocapses des pommes et des poires** : Première capture dans le Loiret.

**Pucerons cendrés** : Des enroulements et des colonies sont observées dans plusieurs parcelles.

**Pucerons lanigères** : Reprise d'activité. L'auxiliaire *A. mali* est présent.

**Psylles** : Début des éclosions.

**Carpocapses des prunes** : Le 1<sup>er</sup> vol débute.

**Chenilles défoliatrices, Charançons et punaises** : à surveiller.

**Auxiliaires** : faune auxiliaire à préserver.

### Semaine 18

Parcelles de référence observées

Pommiers : 18 dont 6 parcelles en production biologique

Poiriers : 13 dont 3 parcelles en production biologique

Départements : Indre, Indre et Loire, Loiret et Cher

Nos partenaires dans la réalisation des observations nécessaires à l'élaboration des BSV Arboriculture région Centre - Val de Loire sont les suivantes :

La FREDON Centre – Val de Loire, le COVETA, la Station d'Expérimentations Fruitières de la Morinière, Tech'Pom, les Fruits du Loir, la Reinette Fruitière, Arbo Loire Service, le groupe ORIUS, la Société de Pomologie du Berry, la Martinoise, ainsi que des producteurs, observateurs indépendants ou adhérents à ces groupements et des jardiniers amateurs (et passionnés !).

Directeur de publication : Jean-Pierre LEVEILLARD, Président de la Chambre régionale d'agriculture du Centre Val de Loire  
13 avenue des Droits de l'Homme – 45921 ORLEANS

Ce bulletin est produit à partir d'observations ponctuelles. Il donne une tendance de la situation sanitaire régionale, qui ne peut pas être transposée telle quelle à la parcelle. La Chambre régionale d'agriculture du Centre Val de Loire dégage donc toute responsabilité quant aux décisions prises par les agriculteurs pour la protection de leurs cultures

Action pilotée par le Ministère chargé de l'agriculture et de l'écologie avec l'appui financier de l'agence française de la biodiversité, par les crédits issus de la redevance pour pollution diffuses attribués au financement du plan Ecophyto 2.

### Prévision météorologie

D'après les prévisions de Météo-France et du site Pleinchamp.com

	Jeudi 04/05	Vendredi 05/05	Samedi 06/05	Dimanche 07/05	Lundi 08/05	Mardi 09/05
<b>Temps</b>	Eclaircies et de rares averses parfois orageuses l'AM dans le 36, 41, 18, 28 et 45	Eclaircies	Pluies	Pluies éparses le matin et éclaircies l'AM	Eclaircies	Eclaircies
<b>T°C min.</b>	3 à 9°C	2 à 7°C	7 à 11°C	7 à 9°C	6 à 9°C	6 à 8°C
<b>T°C max.</b>	13 à 18°C	19 à 21°C	15 à 17°C	16 à 19°C	18 à 21°C	16 à 21°C
<b>Pluies</b>	0 à 1 mm	0 à 3 mm	11 à 25 mm	0 mm	0 mm	Non précisée

### Dégâts de gel

Les gelées enregistrées au lever du jour au cours des deux dernières semaines sur l'ensemble de la région ont pu causer des dégâts importants dans certaines parcelles (températures négatives proches de -2°C à -5°C selon les secteurs). Les températures critiques nécessaires à l'apparition de dommages (avortement de la fleur) varient en fonction de la durée d'exposition aux températures négatives et en fonction de l'état d'avancement de la floraison. Il est encore tôt pour conclure sur l'impact qualitatif et quantitatif ; mais des dégâts ont déjà été signalés sur pommiers, poiriers, cerisiers et pruniers.

### Stades Phénologiques

#### Pommiers

Canada - Chanteclerc : Stade H à stade I-J  
Golden : Stade H à I-J  
Gala : Stade I à J  
Pink : Stade I à J

#### Poiriers

Angelys - Comice : Stade J  
Williams : Stade J  
Conférence : Stade J  
Harrow Sweet - Passe Crassane : Stade J

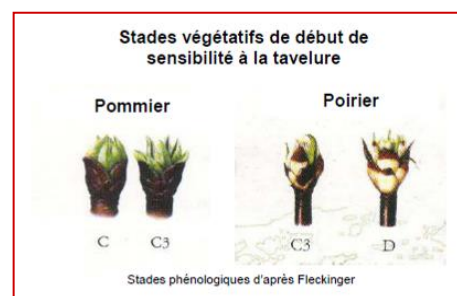
### Tavelure des Pommiers (*Venturia inaequalis*)

Le risque de contamination primaire n'est présent que lorsque **les 3 conditions suivantes sont réunies**

**Stade sensible atteint** Pommier C - C3 Poirier C3 - D  
(apparition des organes verts)

**Présence d'ascospores** provenant des organes de conservation qui les libèrent à maturité lors des **pluies**

**Humectation du feuillage suffisamment longue** pour que les spores puissent germer. La vitesse de germination est dépendante de la température.



Les éléments de biologies sont rappelés dans le BSV du 23/02/17

### Suivis des projections biologiques

#### Contexte d'observations

Les projections de spores sont enregistrées à l'aide d'appareils de type Marchi sur 2 sites : Orléans (45) et Artannes sur Indre (37). Les lits de feuilles sont constitués de feuilles prélevées dans des vergers fortement tavelés ou dans des friches proches des sites de suivi.

#### Résultats des projections biologiques sur lits de feuilles de pommiers

Station	Date	Nombre de spores	Précipitation
37 ARTANNES SUR INDRE (piège Marchi)	02/05	1230	7 mm
	03/05	495	3 mm
45 ORLEANS (piège Marchi)	02/05	153	4 mm
	03/05	146	4.5 mm

Les pluies du 02 et 03/05 ont provoqué des projections de spores sur les 2 sites de suivis. Les valeurs de projection du Loiret sont sous estimées (environ de moitié), l'un des 2 embouts de collecte étant bouché. Bien que moins fortes dans le Loiret, ces projections sont d'intensité notable à forte (représentent environ 3% du stock déjà projeté dans le Loiret, 8% du stock déjà projeté en Indre et Loire).

#### Résultat de la modélisation par le modèle Tavelure DGAL

Dernière interrogation des stations le 04/05 à 3h pour Sigloy et Mézières, et à 6h pour les autres.

Station	Date	Pluie	Projection	Contamination		Stock de spores	
				Gravité	Durée d'humectation		
45	SIGLOY	02/05	0.5 mm	1.05 %	Nulle	Le 2/05 de 1h à 7h	Projetables : 0.6 %
		03/05	9.5 mm	0.66 %	Léger	Du 3/05 à 5h ...	Projetées : 93.1 %
	MEZIERES LES CLERY	02/05	1.5 mm	0.58 %	Nulle	Le 2/05 de 1h à 6h	Projetables : 0.1 %
		03/05	8.5 mm	0.14 %	Léger	Du 3/05 à 2h ...	Projetées : 94.8 %
37	ST CHRISTOPHE SUR LE NAIS	02/05	2.6 mm	0.75 %	Nulle	Du 1 <sup>er</sup> /05 à 23h au 2/05 à 8h	Projetables : 0.4 %
		03/05	1.8 mm	0.52 %	En cours	Du 3/05 à 16h ...	Projetées : 93.8 %
	CHEILLE	02/05	0.2 mm	0.53 %	Nulle	Du 2/05 à 21h au 3/05 à 10h	Projetables : 0.3 %
		03/05	4.2 mm	0.32 %	En cours	Du 3/05 à 23h ...	Projetées : 94.2 %
	ST EPAIN	02/05	6.8 mm	0.65 %	Nulle	Du 2/05 à 20h ...	Projetables : 0.8 %
		03/05	0 mm	0 %	En cours	... Au 3/05 à 5h	Projetées : 93.2 %
41	TOUR EN SOLOGNE	02/05	1.8 mm	1.24 %	Assez Grave	Du 2/05 à 14h ...	Projetables : 0.7 %
		03/05	1 mm	0.88 %	Assez Grave	...	Projetées : 92.2 %
36	MONTIER-CHAUME	02/05	8.25 mm	0.65 %	Nulle	Du 1 <sup>er</sup> /05 à 22h au 02/05 à 9h	Projetables : 0.5 %
		03/05	0 mm	0 %	En cours		Projetées : 93.4 %

Le stock de spores projetées indiqué correspond à la proportion de spores projetées depuis le début de campagne.

Heure indiquée = heure universelle (HU)

Heure d'hiver = HU + 1h

Heure d'été = HU + 2h

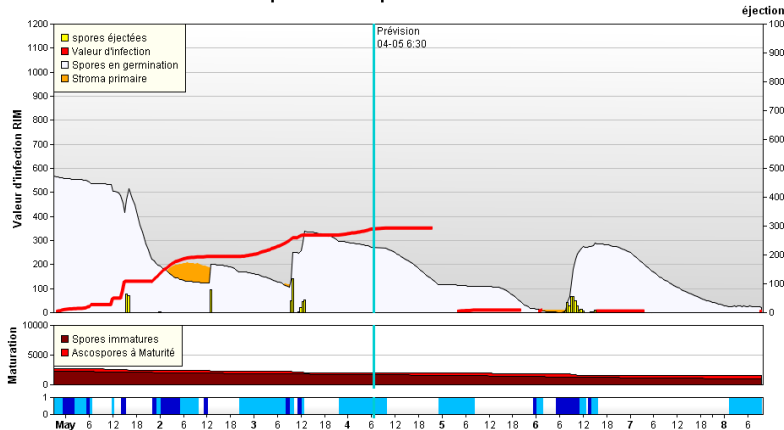
Simulation par modèle ex MELCHIOR en prenant pour hypothèse de date de maturité des périthèces :

Indre et Loire, Loir et Cher, Indre : J0 le 01/03/2017

Loiret : J0 le 28/02/2017

### Résultat de la modélisation par le modèle RIM Pro

RIMpro-Venturia pour Cheillé - 2017



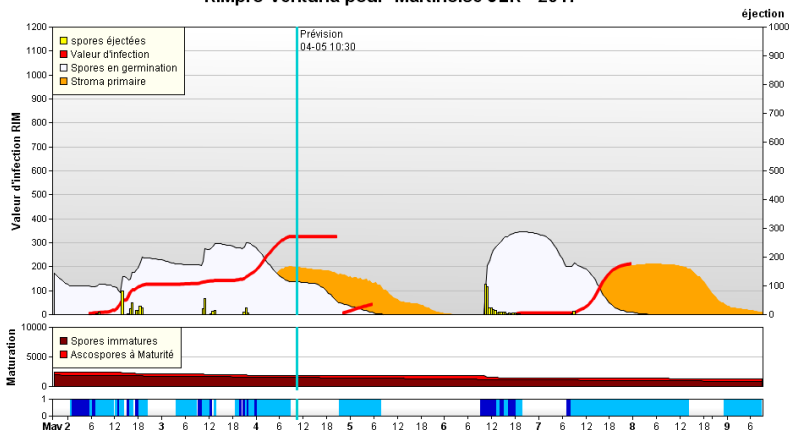
**Cheillé (37)**

Biofix : 4/03

Les pluies enregistrées les 2 et 3/05 ont engendré des projections entretenant l'humectation et donc la contamination. Le **risque de contamination est élevé** jusqu'au 5/05 (RIM > 300).

Prévision : Les averses du 5 et surtout du 6/05 ne devraient pas engendrer de contaminations. Les risques de contaminations sont **faibles** (RIM inférieur à 10) si les prévisions météorologiques se maintiennent.

RIMpro-Venturia pour Martinoise JLR - 2017



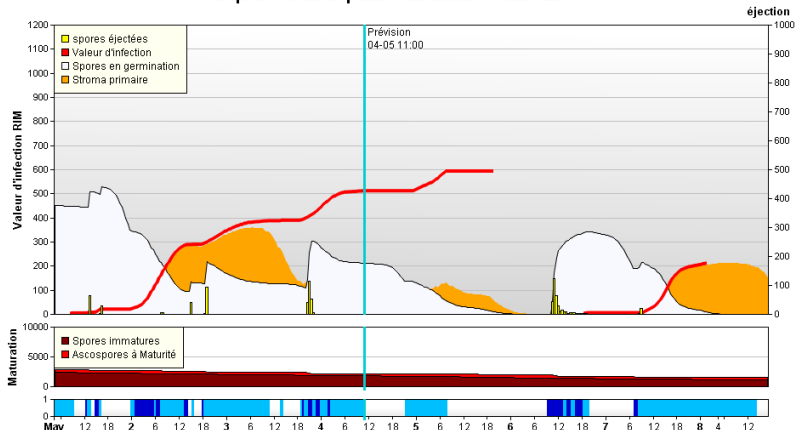
**Fussy (18)**

Biofix : 5/03

Les pluies enregistrées les 2 et 3/05 ont engendré des projections entretenant l'humectation et donc la contamination. Le **risque de contamination est élevé** jusqu'au 5/05 (RIM > 300).

Prévision : Les pluies du 4/05 et les humectations du 5/05 vont engendrer un nouveau risque de contamination le 5/05 de **niveau modéré** (RIM=45). Les averses du 6/05 vont provoquer des contaminations plus importantes (RIM proche de 200). Les **risques de contaminations deviennent élevés** si les prévisions météorologiques se maintiennent.

RIMpro-Venturia pour Martinoise PML - 2017



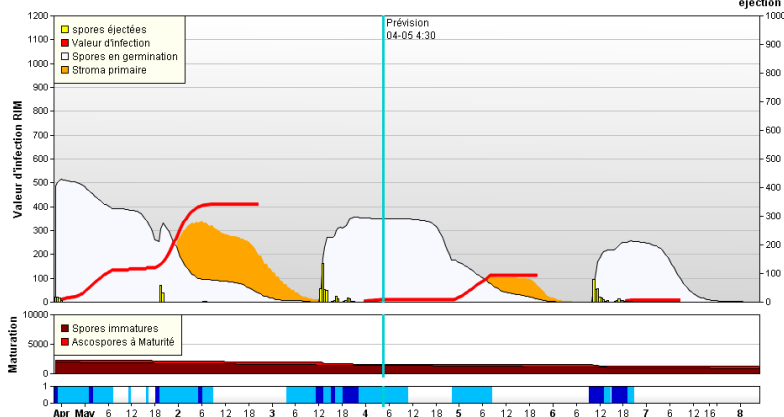
**Saint Martin d'Auxigny (18)**

Biofix : 5/03

Les pluies enregistrées les 2 et 3/05 ont engendré des projections entretenant l'humectation et donc la contamination. Le **risque de contamination est très élevé** et le reste jusqu'au 6/05 (RIM > 600).

Prévision : Les averses du 6/05 vont provoquer de nouvelles contaminations (RIM proche de 200). Les **risques de contaminations seront élevés** si les prévisions météorologiques se maintiennent.

RIMpro-Venturia pour Melleray - 2017

**St Denis en Val (45)**

Biofix : 4/03

Les pluies enregistrées le 2 ont engendré de faibles projections. Le **risque de contamination est resté élevé** jusqu'au 3/05 (RIM > 400). Les pluies du 3/05 provoquent une nouvelle **contamination de niveau élevé** (RIM > 100) le 5/05.

Prévision : Les averses du 6/05 ne devraient pas engendrer de contaminations. Les risques de contaminations sont **faibles** (RIM inférieur à 10) si les prévisions météorologiques se maintiennent.

**Montierchaume (36)**

Biofix : 5/03

Problème dans l'intégration des nouvelles données météorologiques du modèle (pas de nouvelles données depuis le 2/05)

**Etat général**

Des pluies ont été enregistrées sur l'ensemble de la région les 02 et 03/05. Les humectations ont pu être localement suffisamment longues pour provoquer des contaminations sur l'ensemble des secteurs. Les risques de contaminations sont **modérés à élevés** pour cette période.

Des taches sont signalées depuis 10 jours en vergers conventionnels en Indre et Loire (St Patern Racan) et dans le Loiret (St Jean de Bray).

**Prévision**

Météo France prévoit des averses ce WE sur l'ensemble de la région, principalement le 06/05. Les risques de contamination devraient être **faibles** (**Indre et Loire, Indre et Loire**), et **élevés** (**Cher**) si les prévisions météorologiques se maintiennent.

Prévisions de sortie de taches :

Pas de nouvelle sortie de taches prévue pour les jours à venir.

## Tavelure des Poiriers

**Suivis des projections biologiques****Contexte d'observations**

Les projections de spores sont enregistrées à l'aide d'appareils de type Marchi sur le site d'Orléans (45). Le lit de feuilles est constitué de feuilles prélevées dans un verger fortement tavelé proche du site de suivi.

### Résultats des projections biologiques sur lits de feuilles de poiriers

	Station	Date	Nombre de spores	Précipitation
45	ORLEANS (piège Marchi)	02/05	191	4 mm
		03/05	584	4.5 mm

Suite aux averses des 02 et 03/05, nous observons des projections d'ascospores dans le suivi biologique.

#### Etat général

Des pluies ont été enregistrées sur l'ensemble de la région les 02 et 03/05. Les humectations ont pu être localement suffisamment longues pour provoquer des contaminations sur l'ensemble des secteurs. Les risques de contaminations sont **modérés** à **élevés** pour cette période.

#### Prévision

Météo France prévoit des averses ce WE sur l'ensemble de la région, principalement le 06/05. Les risques de contamination devraient être **faibles** (**Indre et Loire, Indre et Loiret**), et **élevés** (**Cher**) si les prévisions météorologiques se maintiennent.

## Tous fruitiers

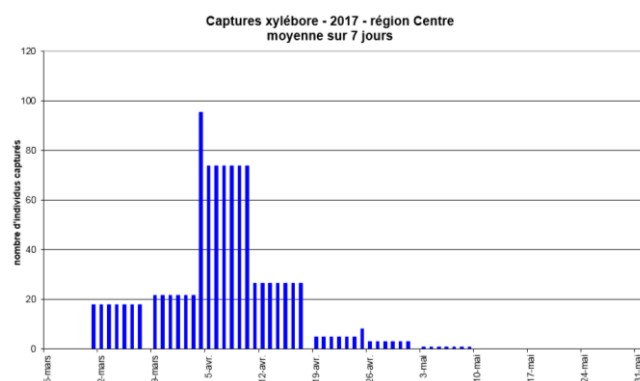
### Xylébore disparate (*Xyleborus dispar*)

#### Etat général

Des captures sont encore signalées dans les pièges situés sur le site de Lignièrès de Touraine (3 individus en moyenne par pièges). Le vol se termine.

#### Prévision

Les conditions de températures sont favorables à de nouvelles émergences d'adultes ces prochains jours. Le risque xylébore est **modéré** dans les sites sensibles.



### Mesures prophylactiques

Il est important de couper et de brûler les branches et les arbres atteints. De plus, il faut veiller à équilibrer la fumure pour activer la croissance des arbres et augmenter leur résistance.

### Chenilles : cheimatobies, noctuelles et tordeuses

#### Etat général

Différentes chenilles (arpensteuses dont les cheimatobies, noctuelles et tordeuses) peuvent dévorer les boutons floraux et plus tard les jeunes feuilles. On les repère aux dégâts occasionnés sur les boutons et sur les feuilles : morsures, filaments reliant les feuilles ou les boutons, déjections.



Des dégâts sur feuilles et sur fruits sont signalés régulièrement. On note environ 8% d'attaques, avec la présence de chenilles pour certaines parcelles en Indre et Loire (Pont de Ruan, la Chapelle St Blaise, St Paternie Racan) et dans le Loiret (Sigloy, St Hilaire St Mesmin, St Jean de Braye).

### Prévision

Les conditions restent favorables à leur activité.



### Seuil indicatif de risque

Le seuil indicatif de risque est variable selon l'espèce présente : il va de la constatation de la présence pour *Pandemis*, à l'observation de 5% pour *Capua* et 8% pour *A. rosana*, *H. nubiferana* et *S. ocellana* sur les bouquets floraux avant et après la floraison (d'après CTIFL, 2006, Protection intégré Pommier – Poirier).



**Chenille défoliatrice** : morsures sur poirettes.  
Photo : FREDON CVL- M Klimkowicz

A noter toutefois, qu'aux stades jeunes larves il n'est pas possible d'identifier l'espèce.

**Rechercher leur présence dans les bouquets floraux en parcelles à risque.**

## Charançons phyllophages

### Etat général

Des polydrusus ont été signalés dans une parcelle de pommiers du Cher (St Martin d'Auxigny). Les dégâts devraient rester limités à des morsures sur quelques feuilles.



**Adulte de *Polydrusus* sp.**  
Photo : FREDON CVL- M Klimkowicz

## Punaises phytophages

### Etat général

Les observations en parcelle de référence font remonter la présence de punaises phytophages dans le Cher (St Martin d'Auxigny). Les jeunes fruits étant maintenant présents, les punaises phytophages sont susceptibles de les piquer et de les déformer.

## Fruits à pépins

### Acariens rouges (*Panonychus ulmi*)

### Etat Général

Peu de parcelles présentent des foyers d'acariens rouges : des formes mobiles ont été observées sur les jeunes feuilles dans deux parcelles d'Indre et Loire (Joué les Tours, St Aubin le Dépeint) et une parcelle du Loiret (St Jean de Braye). La situation est saine pour la plupart des parcelles du réseau où les populations de *P. ulmi* sont maintenues par les auxiliaires à des niveaux très bas.

### Prévision

Les conditions de températures redeviennent favorables aux éclosions. A surveiller en parcelles sensibles.



### Seuil indicatif de risque

Le contrôle en végétation à ce stade doit être réalisé sur 100 feuilles **de rosette**. Le seuil indicatif de risque est atteint lorsque 50% des feuilles sont occupées par au moins une forme mobile.



### Mesures prophylactiques et luttés alternatives

Il est indispensable pour la protection du verger contre les acariens, de favoriser l'action des auxiliaires (lutte chimique aménagée, gestion de l'enherbement ...). Ce bio-agresseur peut être toléré à des niveaux de population élevés dans le verger avant de nécessiter une intervention phytosanitaire, laissant la possibilité à un cortège d'auxiliaires de s'installer et de maintenir sous contrôle les populations d'acariens.

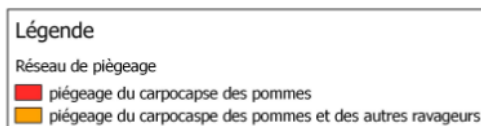
Les introductions de phytoséides (tels que *Typhlodromus pyri*) ont fait leur preuve en matière d'efficacité dans la régulation des populations d'acariens.

Le mode d'irrigation peut agir sur le développement de ce bio-agresseur : l'aspersion sur frondaison en période estivale peut présenter un intérêt contre les acariens.

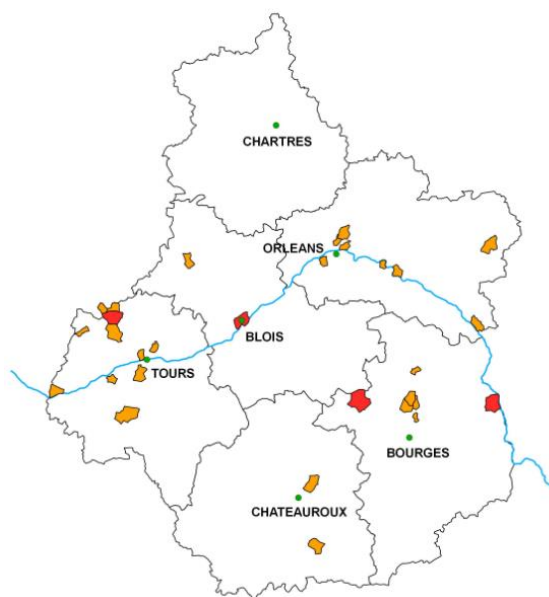
### Répartition du réseau de piégeage

La carte ci-jointe présente la répartition régionale du réseau de piégeage carpocapses et tordeuses.

Les pièges sont implantés dans des vergers en production (professionnels ou amateurs) et sont relevés au moins une fois par semaine par les producteurs ou les jardiniers amateurs.



### Réseau de piégeage du BSV Arboriculture en région Centre Val de Loire



### Carpocapses des pommes et des poires

Cycle biologique du carpocapse des pommes et poires  
(cf. BSV n°17 du 27/04/2017).

#### Etat général

La **première capture** a été signalée dans le Loiret (St Benoit sur Loire). Aucune nouvelle capture n'a été remontée cette semaine dans les pièges disposés en Indre et Loire et dans l'Indre.



### Modélisation

#### Résultats du modèle CarpoPomme2

	STATION	Vol des femelles (1 <sup>ère</sup> génération)		Pontes (1 <sup>ère</sup> génération)		Eclotions (1 <sup>ère</sup> génération)	
		Début du vol	Intensification du vol	Début des pontes	Intensification des pontes (risque élevé)	Début des éclotions	Intensification des éclotions (risque élevé)
45	Mézière les Clery	-					
	Sigloy	-					
41	Tour en Sologne	01/05	du 23/05 au ...	07/05	du 30/05 au ...	29/05	du ... au ...
37	St Christophe sur le Nais	01/05	du 24/05 au ...	06/05	du 30/05 au ...	29/05	du ... au ...
	Cheillé	01/05	du 21/05 au ...	06/05	du 28/05 au ...	27/05	du ... au ...
36	Montier chaume	01/05	du 23/05 au ...	06/05	du 29/05 au ...	28/05	du ... au ...
28	Chartres	-					

#### Memento pour mieux comprendre les résultats de modélisation carpocapses

Phase d'intensification du <b>vol</b>	Période regroupant entre 20 et 80% des papillons	Pic du vol	
Phase d'intensification des <b>pontes</b>	Période regroupant entre 20 et 80% des pontes	Pic de ponte	<b>Phase de risque élevé vis-à-vis des pontes</b>
Phase d'intensification des <b>éclotions</b>	Période regroupant entre 20 et 80% des éclotions	Pic des éclotions	<b>Phase de risque élevé vis-à-vis des éclotions</b>

### Prévision

Selon les données du modèle DGAI Carpopomme 2, avec une hypothèse de températures conformes aux normales saisonnières pour les jours à venir : les pontes devraient débuter en Indre et Loire, l'Indre et le Loir et Cher ce WE.

**Les faibles températures annoncées pour les prochains jours seront peu favorables aux accouplements et aux pontes.** Les risques sont **faibles** à **nuls**.

- ✓ Les conditions climatiques permettant l'accouplement et la ponte sont les suivantes :
  - T°C crépusculaire > 15°C. température optimale de ponte : 23 à 25°C.
  - 60% < Humidité crépusculaire < 90%. Optimum : 70 à 75%.
  - Temps calme et non pluvieux.
- ✓ La majorité des pontes se fait dans les 5 jours suivant l'accouplement
- ✓ Après accouplement, les femelles peuvent pondre durant une douzaine de jours

### Autres tordeuses

#### Tordeuse orientale du pêcher (*Grapholita molesta*)

Une capture a été signalée en Indre et Loire (St Epain).

#### *Archips podana*

Une capture a été signalée en Indre et Loire (St Epain). Le **vol débute**.

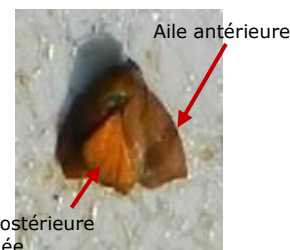
#### *Grapholita Lobarzewskii*

Pas de capture signalée cette semaine.

#### *Pandemis heparana*

Pas de capture signalée cette semaine.

*Attention : les Pandemis heparana capturés dans les pièges peuvent être confondus avec des tordeuses de l'œillet. Il est nécessaire, pour les distinguer, de vérifier la couleur des ailes postérieures (grises pour Pandemis, orangées pour la tordeuse de l'œillet).*



**Tordeuse de l'œillet**  
Photo : FREDON CVL- MP  
Dufresne

#### *Archips rosana*

Pas de capture signalée cette semaine.

#### *Capua (Adoxophyes podana)*

Pas de capture signalée cette semaine.

### Autres lépidoptères

#### *Mineuse marbrée*

Quelques captures sont signalées en Indre et Loire (St Epain) : le **1<sup>er</sup> vol est en cours**.

#### *Mineuse cerclée*

Des captures sont signalées dans le Loiret (St Hilaire St Mesmin) : le **1<sup>er</sup> vol est en cours**.

#### *Sésie du pommier*

Pas de nouvelle capture signalée cette semaine.

## Pommier

### Pucerons cendrés du pommier (*Dysaphis plantaginea*)

#### Etat général

Des enroulements de feuilles occupés par des colonies de pucerons cendrés sont observés dans plusieurs parcelles du réseau (Joué les Tours, Parcay Meslay, St Aubin le Dépeint -37, la Chapelle d'Angilon, St Martin d'Auxigny -18, St Jean de Braye -45).



#### Seuil indicatif de risque

Sur pommier, le seuil indicatif de risque est atteint dès que **1** puceron cendré est observé dans la parcelle.

### Prévision

Les conditions météorologiques redeviennent favorables au développement des colonies, le risque vis-à-vis du puceron cendré est **modéré** à **élevé**.

Continuer à surveiller vos parcelles pour détecter leur présence dans vos vergers.

### Mesures prophylactiques

Une végétation importante des arbres est favorable aux pucerons cendrés : pour limiter le développement de ce bio-agresseur, il est important de maintenir un bon équilibre végétatif en réalisant une taille adaptée et une fertilisation raisonnée.

L'argile peut agir en barrière mécanique minérale, perturber l'installation des fondatrices et ralentir la colonisation de l'arbre par le puceron à partir des foyers primaires.

Toutefois, l'efficacité de son utilisation dépend de la mise en œuvre d'un raisonnement global favorisant l'installation de la faune auxiliaire.



## Pucerons lanigères (*Eriosoma lanigerum*)

### Etat général

Des colonies actives sont observées dans les anfractuosités du bois, près des anciennes colonies de 2016, dans plusieurs parcelles d'Indre et Loire et du Loiret. On ne constate pas de remontée sur les jeunes pousses.



### Seuil indicatif de risque

Le seuil indicatif de risque est estimé à 10% des arbres porteurs d'au moins un rameau touché.

### Auxiliaires

La présence d'*Aphelinus mali* est constatée sur les plaques jaunes posées en vergers contaminés en 2016 (Chouzé sur Loire -37, Montierchaume -36, St Hilaire St Mesmin -45). **Il est préférable de le préserver afin de ne pas retarder l'augmentation estivale des populations de cet auxiliaire.**

## Hoplocampe du pommier (*Hoplocampa testudinea*)

### Etat général

Le vol se termine. Actuellement, nous observons des perforations noirâtres d'où s'écoulent une déjection suintante et des cicatrices liégeuses en sillon ont été observées sur des jeunes fruits dans une parcelle d'Indre et Loire. Ces symptômes sont provoqués par les larves d'hoplocampes.

Des symptômes similaires sur poiriers, dus à l'hoplocampe du poirier (*Hoplocampa brevis*), sont aussi signalés localement.



**Hoplocampe** : sillon et perforation sur pommes.  
Photo: FREDON CVL - C Kruczkowski

### Mesures prophylactiques

La suppression des jeunes fruits touchés permet d'éviter que les larves n'attaquent d'autres pommes.



### Oïdium (*Podosphaera leucotricha*)

#### Etat général

Sur pommier, **seules les jeunes feuilles sont sensibles**, elles sont réceptives jusqu'à 6 jours après leur apparition.

Des symptômes sur jeunes feuilles sont signalés dans six parcelles en Indre et Loire (Pont de Ruan, St Patern Racan), l'Indre (Neuvy St Sepulchre) et le Cher (la Chapelle d'Angillon, Saint Martin d'Auxigny).

#### Prévision

A des températures comprises entre 10° et 20°C, en présence d'une forte humidité de l'air, les conditions deviennent optimales pour l'oïdium et de graves infections peuvent se déclencher.

La pousse active du feuillage et les conditions climatiques prévues pour ce WE restent favorables aux contaminations. Les risques d'infection sont **élevés** sur variétés sensibles.

### Botrytis de l'oeil (*Botrytis cinerea*)

#### Etat général

Ce champignon se conserve dans les anfractuosités des écorces. Les contaminations par les conidies peuvent avoir lieu lors de la floraison ou après la récolte.

Des conditions pluvieuses en fin de floraison (**stades G-H**) sont très favorables à cette maladie.

#### Prévision

Les conditions climatiques de ce WE seront propices aux infections. Pour les variétés en fin de floraison, le risque de contamination est **élevé**.



**Botrytis de l'œil** au niveau de la cavité oculaire  
Photo: FREDON CVL- MP Dufresne

### Chancre à nectria (*Neonectria ditissima* ou *Cylindrocarpon heterotoma*)

#### Prévision

Les risques de contaminations débutent dès le stade B (gonflement des bourgeons) et sont continus en période de pluie, du printemps à l'automne.

Les risques de contamination restent élevés, en vergers contaminés par le chancre, lors des prochains épisodes pluvieux annoncés pour ce WE.

#### Méthodes alternatives

La suppression des rameaux porteurs de chancres lors de la taille est indispensable à la réduction de l'inoculum et permet de limiter l'extension de la maladie.

### Poirier

#### Psylle du poirier (*Cacopsylla pyri*)

##### Etat général

D'après les observations de cette semaine, on constate la présence d'individus adultes de psylles, de pontes et de larves dans la majorité des parcelles du réseau (Joué les Tours, la Chapelle St Blaise, Pont de Ruan, St Paterne Racan -37, Chanteau, St Jean de Braye, Tigy, Férolles, St Hilaire St Mesmin, Semoy -45). Le stade majoritaire observé est constitué d'adultes et d'œufs (de 4 à 84 % de rameaux avec des œufs).

Les éclosions sont en cours : de 4 à 12 % de jeunes larves sont signalées dans trois parcelles (la Chapelle St Blaise, St Paterne Racan -37 et Férolles -45).

##### Prévision

Les températures annoncées sont favorables à l'activité des psylles. Les pontes et les éclosions vont se poursuivre. Dans les situations sensibles : les **risques vis-à-vis du psylle sont élevés**. La proportion de jeunes larves devant augmenter dans les prochains jours.



Psylles du poirier : adultes et pontes  
Photo: FREDON CVL - M Klimkowicz

#### Méthodes alternatives

L'argile peut agir en barrière mécanique minérale et perturber le comportement des psylles en limitant le dépôt des œufs et en rendant plus difficile l'alimentation des jeunes larves et des adultes. La réussite des stratégies à base d'argile repose sur des positionnements préventifs.

Toutefois, l'efficacité de leur utilisation dépend de la mise en œuvre d'un raisonnement global favorisant l'installation des punaises auxiliaires.

Une végétation importante des arbres est favorable aux psylles : pour limiter le développement de ce bio-agresseur, il est important de maintenir un bon équilibre végétatif en réalisant une taille adaptée et une fertilisation raisonnée.

Il est également indispensable de préserver les populations de punaises prédatrices en adaptant la gestion des parcelles (choix des insecticides, gestion de l'enherbement).

#### Phytoptes cécidogènes

##### Etat général

Des galles de phytoptes cécidogènes sont observées sur les feuilles des inflorescences dans le Loiret (Chanteau, St Jean de Braye, Sigloy, Tigy, Férolles, St Hilaire St Mesmin, Semoy).



Dégâts de phytoptes cécidogènes  
Photo: FREDON CVL - M Klimkowicz

#### Surveiller vos parcelles

#### Cécidomyies des feuilles du poirier

##### Etat général

Des enrroulements de jeunes feuilles ont été observés dans de nombreuses parcelles observées cette semaine en Indre et Loire (Joué les Tours, la Chapelle St Blaise, Pont de Ruan, St Paterne Racan) et dans le



Loiret (Chanteau, St Hilaire St Mesmin, Sigloy, Semoy, Tigy). On constate une présence de feuilles enroulées plus importante dans le Loiret (de 12 à 40 %) qu'en Indre et Loire (de 8 à 12 %).

### Auxiliaires

Les punaises anthocorides sont des prédateurs des larves de cécidomyies des feuilles. On trouve également quelques hyménoptères qui parasitent ces larves.

**Surveiller vos parcelles**

### Pucerons mauves du poirier (*Dysaphis pyri*)

#### Etat général

Des enroulements de feuilles avec des colonies de pucerons mauves sont signalés en Indre et Loire (La Chapelle aux Naux).

#### Prévision et évaluation des risques

Les conditions climatiques ont été favorables au développement des **auxiliaires** : une grande diversité d'insectes prédateurs et parasitoïdes est constatée. Au mois de juin, l'observation d'individus ailés indiquera la migration vers l'hôte secondaire, le gailllet.

Le risque vis-à-vis du puceron mauve est **faible**.



Colonie de pucerons mauves  
Photo: FREDON CVL - M Klimkowicz

### Feu Bactérien (*Erwinia amylovora*)

Les conditions climatiques favorables sont :

- température maximale supérieure à 24 °C
- température maximale supérieure à 21 °C et minimale supérieure à 12 °C, le même jour avec une pluie ou une hygrométrie minimale de 2,5 mm.

Lors d'orages les conditions sont réunies pour potentiellement contaminer de nouvelles plantes.

#### Prévision

Les conditions climatiques prévues dans les prochains jours ne sont pas favorables aux contaminations.

#### Réglementation vis-à-vis du Feu Bactérien

Etant donné le risque considérable que représente cette maladie en production fruitière et ornementale, la bactérie *Erwinia amylovora* est considérée comme parasite de quarantaine pour la Communauté Européenne. Le Feu Bactérien est donc un parasite contre lequel la lutte est obligatoire en tout lieu et en tout temps (arrêté du 31 juillet 2000). Lorsqu'un foyer est décelé, une **déclaration obligatoire** de ce foyer doit être réalisée auprès du Service Régional de l'Alimentation (SRAI).

## Prunier

### Carpocapse du prunier (*Grapholita funebrana*)

#### Etat général

Des captures sont signalées dans plusieurs vergers amateurs et conventionnels, en Indre et Loire (Parcay Meslay, St Laurent du Lin, St Cyr sur Loire) et dans le Loiret (Chanteau, St Hilaire St Mesmin, St Benoit sur Loire). **Le 1<sup>er</sup> vol est en cours.**

Directeur de publication : Jean-Pierre LEVEILLARD, Président de la Chambre régionale d'agriculture du Centre Val de Loire  
13 avenue des Droits de l'Homme - 45921 ORLEANS

Ce bulletin est produit à partir d'observations ponctuelles. Il donne une tendance de la situation sanitaire régionale, qui ne peut pas être transposée telle quelle à la parcelle. La Chambre régionale d'agriculture du Centre Val de Loire dégage donc toute responsabilité quant aux décisions prises par les agriculteurs pour la protection de leurs cultures

Action pilotée par le Ministère chargé de l'agriculture et de l'écologie avec l'appui financier de l'agence française de la biodiversité, par les crédits issus de la redevance pour pollution diffuses attribués au financement du plan Ecophyto 2.



### Prévision

La période à risque vis-à-vis des pontes débutera lorsque les températures seront favorables (températures crépusculaires supérieures à 13°C) et lorsque les collerettes des jeunes fruits auront chuté (stade 80% de chute de collerette).

## Cerisier

### Puceron noir du cerisier (*Myzus cerasi*)

#### Etat général

Les premières colonies sont signalées en vergers conventionnels dans le Loiret (St Jean de Braye).

#### Prévision

Les conditions climatiques sont favorables au développement des colonies de pucerons.

**Surveiller vos parcelles**

## Auxiliaires

#### Etat général

Lors des notations en parcelles de référence, des syrphes, des coccinelles, des chrysopes, des forficules, des staphylins et des acariens prédateurs (*Anystis sp.*, *Trombidium sp.*) ont été observés. Des punaises prédatrices également : *Anthocoris*, *Orius* et *Deraeocoris* ont aussi été signalées en parcelle de poirier.

### Diptères



**Syrphe sp.**  
Taille : de 10 à 15 mm



**Œufs de syrphe**  
Taille : 1 mm



**Larve de syrphe**

### Coléoptères



**Coccinelle sp.**  
Taille : 8 mm



**Larve de coccinelle**  
Taille : 10 mm



**Œufs de coccinelle**  
Taille : 3 mm

### Hétéroptères



**Anthocoris sp.**  
Taille : 5 mm



**Orius sp.**  
Taille : 2,5 mm



**Trombidium sp.**  
Taille : 3-4 mm

### Acariens prédateurs

### Névroptères



**Hémérobe**  
Taille : 9 mm



**Larve de névroptère**



**Œufs de chrysope**  
Taille (pédicelle + œuf) : 10 à 15 mm

Photos: FREDON CVL- Monique Chariot, M Klimkowicz et MP Dufresne

**Prochain Bulletin – édition tavelure le mardi 09/05/2017**