

Fruitiers à pépins

Ce qu'il faut retenir

Tavelure, Chancre, Oïdium : Risque élevé suite aux averses en cours sur l'ensemble de la région.

Carpocapses des pommes et des poires : Le 1^{er} vol est en cours.

Pucerons cendrés : Toujours actif.

Pucerons lanigères : Colonisation des jeunes pousses en cours.

Psylles : Risque élevé vis-à-vis des jeunes larves dans les parcelles à forte pression.

Carpocapses des prunes : Le 1^{er} vol s'intensifie.

Cochenilles rouges du poirier : Premières pontes observées en Indre et Loire.

Chenilles défoliatrices, Charançons et punaises : à surveiller.

Auxiliaires : faune auxiliaire à préserver.

Semaine 19

Parcelles de référence observées

Pommiers : 17 dont 6 parcelles en production biologique

Poiriers : 10 dont 4 parcelles en production biologique

Cerisiers : 4 dont 1 parcelle en production biologique

Départements : Indre, Indre et Loire, Loiret et Cher

Nos partenaires dans la réalisation des observations nécessaires à l'élaboration des BSV Arboriculture région Centre - Val de Loire sont les suivantes : La FREDON Centre – Val de Loire, le COVETA, la Station d'Expérimentations Fruitières de la Morinière, Tech'Pom, les Fruits du Loir, la Reinette Fruitière, Arbo Loire Service, le groupe ORIUS, la Société de Pomologie du Berry, la Martinoise, ainsi que des producteurs, observateurs indépendants ou adhérents à ces groupements et des jardiniers amateurs (et passionnés !).

Directeur de publication : Jean-Pierre LEVEILLARD, Président de la Chambre régionale d'agriculture du Centre Val de Loire
13 avenue des Droits de l'Homme – 45921 ORLEANS

Ce bulletin est produit à partir d'observations ponctuelles. Il donne une tendance de la situation sanitaire régionale, qui ne peut pas être transposée telle quelle à la parcelle. La Chambre régionale d'agriculture du Centre Val de Loire dégage donc toute responsabilité quant aux décisions prises par les agriculteurs pour la protection de leurs cultures

Action pilotée par le Ministère chargé de l'agriculture et de l'écologie avec l'appui financier de l'agence française de la biodiversité, par les crédits issus de la redevance pour pollution diffuses attribués au financement du plan Ecophyto 2.

Prévision météorologie

D'après les prévisions de Météo-France et du site Pleinchamp.com

	Jeudi 11/05	Vendredi 12/05	Samedi 13/05	Dimanche 14/05	Lundi 15/05	Mardi 16/05
Temps	Pluies avec des éclaircies le matin dans le 28 et 45, et des risques d'orages l'AM.	Rares averses le matin. Averses orageuses l'AM.	Eclaircies et de rares averses l'AM dans le 36 et 18.	Pluies éparses avec des éclaircies l'AM dans le 37, 41 et 28.	Eclaircies	Ensoleillé
T°C min.	7 à 11°C	8 à 10°C	8 à 10°C	8 à 10°C	7 à 9°C	9 à 10°C
T°C max.	17 à 20°C	19 à 20°C	17 à 20°C	18 à 19°C	20 à 21°C	20 à 21°C
Pluies	4 à 12 mm	3 à 8 mm	0 à 1 mm	0 à 2 mm	0 mm	Non précisée

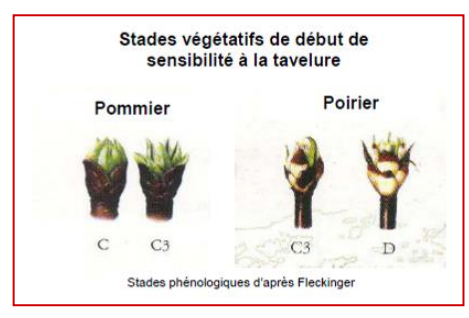
Tavelure des Pommiers (*Venturia inaequalis*)

Le risque de contamination primaire n'est présent que lorsque **les 3 conditions suivantes sont réunies**

Stade sensible atteint Pommier C – C3 Poirier C3 – D
(apparition des organes verts)

Présence d'ascospores provenant des organes de conservation qui les libèrent à maturité lors des **pluies**

Humectation du feuillage suffisamment longue pour que les spores puissent germer. La vitesse de germination est dépendante de la température.



Les éléments de biologies sont rappelés dans le BSV du 23/02/17

Suivis des projections biologiques

Contexte d'observations

Les projections de spores sont enregistrées à l'aide d'appareils de type Marchi sur 2 sites : Orléans (45) et Artannes sur Indre (37). Les lits de feuilles sont constitués de feuilles prélevées dans des vergers fortement tavelés ou dans des friches proches des sites de suivi.

Résultats des projections biologiques sur lits de feuilles de pommiers

	Station	Date	Nombre de spores	Précipitation
37	ARTANNES SUR INDRE (piège Marchi)	09/05	1	0 mm
		10/05	1	0 mm
45	ORLEANS (piège Marchi)	09/05	0	0 mm
		10/05	66	6 mm

Les pluies du 10/05 enregistrées dans le Loiret ont provoqué des projections de spores. Ces projections sont d'intensité faible (représentent environ 0.3% du stock déjà projeté dans le Loiret) : le stock de spores projetables faibli.

Résultat de la modélisation par le modèle Tavelure DGAL

Dernière interrogation des stations le 11/05 à 3h pour Sigloy et Mézières, et à 6h pour les autres.

Station	Date	Pluie	Projection	Contamination		Stock de spores
				Gravité	Durée d'humectation	
45	SIGLOY	09/05	0 mm	0 %	-	Projetables : 0.03 %
		10/05	0.5 mm	0.18 %	En cours	Du 10/05 à 22h ... En cours
	MEZIERES LES CLERY	09/05	0 mm	0 %	-	Projetables : 0.03 %
		10/05	2 mm	0.62 %	En cours	Du 10/05 à 21h ... En cours
37	ST CHRISTOPHE SUR LE NAIS	09/05	0 mm	0 %	-	Projetables : 0.4 %
		10/05	0 mm	0 %	-	Projetées : 94.9 %
	CHEILLE	09/05	0 mm	0 %	-	Projetables : 0.3 %
		10/05	0 mm	0 %	-	Projetées : 94.8 %
	ST EPAIN	09/05	0 mm	0 %	-	Projetables : 0.4 %
		10/05	0 mm	0 %	-	Projetées : 94.8 %
41	TOUR EN SOLOGNE	09/05	0 mm	0 %	-	Projetables : 0.8 %
		10/05	0 mm	0 %	-	Projetées : 94.2 %
36	MONTIER-CHAUME	09/05	0 mm	0 %	-	Projetables : 0.3 %
		10/05	0 mm	0 %	-	Projetées : 94.8 %

Le stock de spores projetées indiqué correspond à la proportion de spores projetées depuis le début de campagne.

Heure indiquée = heure universelle (HU)

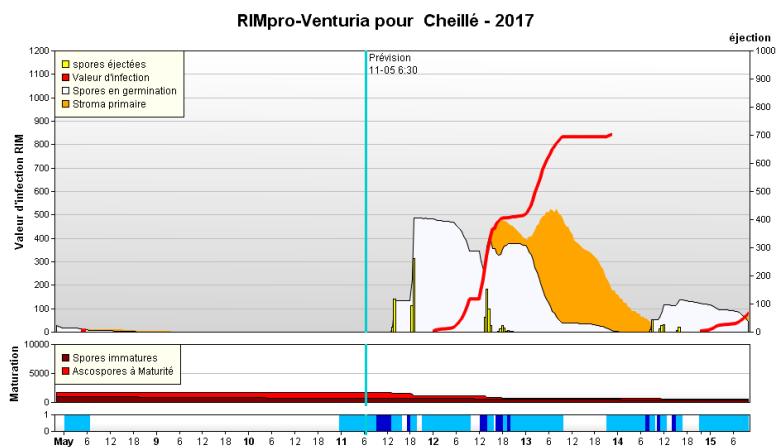
Heure d'hiver = HU + 1h
Heure d'été = HU + 2h

Simulation par modèle ex MELCHIOR en prenant pour hypothèse de date de maturité des périthèces :

Indre et Loire, Loir et Cher, Indre : J0 le 01/03/2017

Loiret : J0 le 28/02/2017

Résultat de la modélisation par le modèle RIM Pro



Cheillé (37)

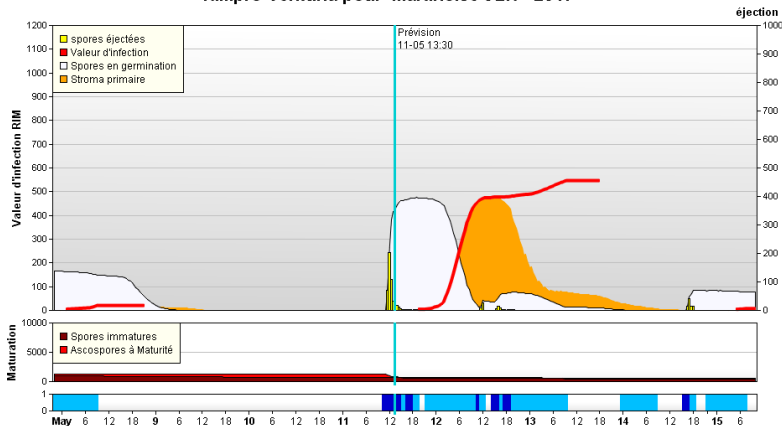
Biofix : 4/03

Pas de contamination en absence de pluie depuis le 9/05.

Prévision : Les averses prévues jeudi 11 et vendredi 12/05 devraient engendrer des contaminations importantes. Les risques de contaminations sont **très élevés** jusqu'au 13/05 (RIM > 800) si les prévisions météorologiques se maintiennent.

Les pluies du 14/05 devraient engendrer un risque **modéré** de contamination (si les prévisions météorologiques ne changent pas).

RIMpro-Venturia pour Martinoise JLR - 2017



Fussy (18)

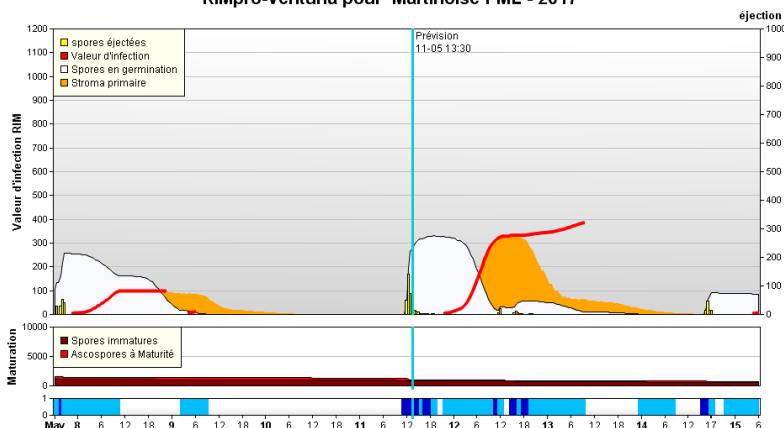
Biofix : 5/03

Pas de contamination en absence de pluie depuis le 9/05.

Prévision : Les averses prévues jeudi 11 et vendredi 12/05 devraient engendrer des contaminations importantes. Les risques de contaminations sont **très élevés** jusqu'au 13/05 (RIM > 500), si les prévisions météorologiques se maintiennent.

Les pluies du 14/05 ne devraient engendrer qu'un risque **faible** de contamination (si les prévisions météorologiques ne changent pas).

RIMpro-Venturia pour Martinoise PML - 2017



Saint Martin d'Auxigny (18)

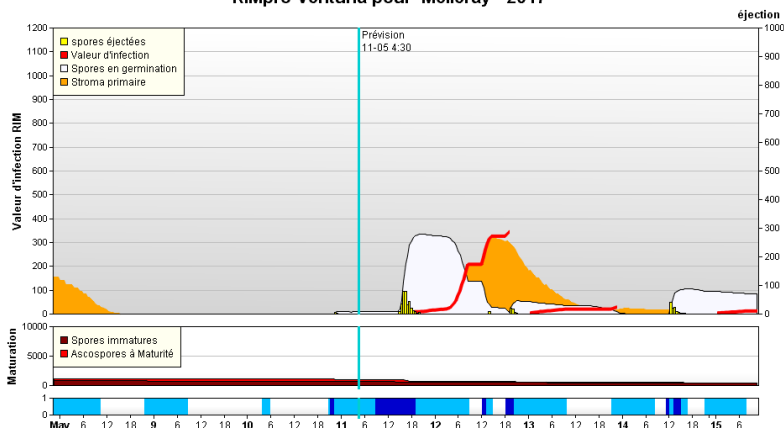
Biofix : 5/03

Le risque de contamination **modéré** débutée le 7/05 s'est arrêté le 9/05. Pas de nouvelle contamination en absence de pluie depuis le 9/05.

Prévision : Les averses prévues jeudi 11 et vendredi 12/05 devraient engendrer des contaminations importantes. Les risques de contaminations sont **élevés** jusqu'au 13/05 (RIM voisin de 350), si les prévisions météorologiques se maintiennent.

Les pluies du 14/05 ne devraient engendrer qu'un risque **faible** de contamination (si les prévisions météorologiques ne changent pas).

RIMpro-Venturia pour Melleray - 2017



St Denis en Val (45)

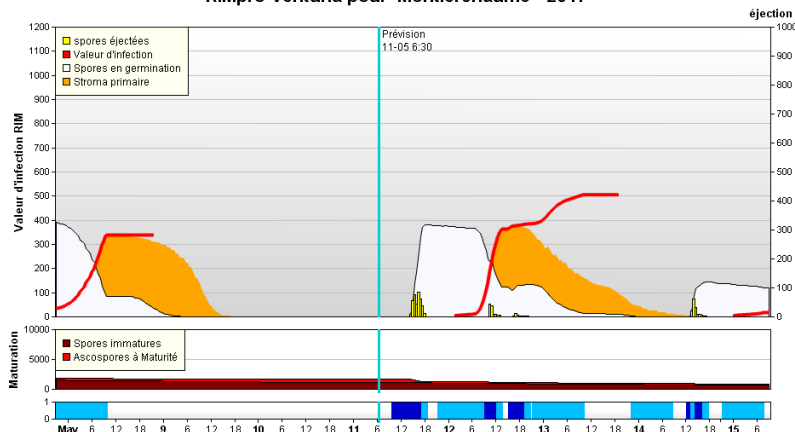
Biofix : 4/03

Pas de contamination en absence de pluie depuis le 9/05.

Prévision : Les averses prévues jeudi 11 et vendredi 12/05 devraient engendrer des contaminations importantes. Les risques de contaminations sont **élevés** jusqu'au 12/05 (RIM > 300), si les prévisions météorologiques se maintiennent.

Les pluies du 12/05 et du 14/05 ne devraient engendrer qu'un risque **faible** de contamination (si les prévisions météorologiques ne changent pas).

RIMpro-Venturia pour Montierchaume - 2017



Montierchaume (36) Biofix : 5/03

Le risque de contamination **élevé** débutée le 7/05 s'est arrêté le 9/05. Pas de nouvelle contamination en absence de pluie depuis le 9/05.

Prévision : Les averses prévues jeudi 11 et vendredi 12/05 devraient engendrer des contaminations importantes. Les risques de contaminations sont **très élevés** jusqu'au 13/05 (RIM voisin de 500), si les prévisions météorologiques se maintiennent.

Les pluies du 14/05 ne devraient engendrer qu'un risque **faible** de contamination (si les prévisions météorologiques ne changent pas).

Etat général

Aucune pluie enregistrée entre le 9 et le 10/05. Les risques de contaminations sont **nuls** pour cette période.

Prévision

Météo France prévoit des averses pour cette fin de semaine sur l'ensemble de la région. Ces pluies ont débuté dès mercredi soir dans le Loiret (signalement vers 21h à Mézières les Clery, vers 22h à Sigloy). Elles vont se succéder jusqu'au vendredi 12/05 à des températures relativement élevées. Un stock de spores projetables aura eu le temps de se reconstituer pendant les 2 jours sans pluie du début de semaines. Les risques de contamination deviennent **élevés**, voire **très élevés** si les prévisions météorologiques se maintiennent.

Prévisions de sortie de taches :

De nouvelles sorties de taches sont prévues pour les 13/05 et 15/05 dans le secteur de Montierchaume. Elles sont issues des risques légers de contamination du 25 au 27/04 et du 30/04 au 1^{er}/05.

Tavelure des Poiriers

Suivis des projections biologiques

Contexte d'observations

Les projections de spores sont enregistrées à l'aide d'appareils de type Marchi sur le site d'Orléans (45). Le lit de feuilles est constitué de feuilles prélevées dans un verger fortement tavelé proche du site de suivi.

Résultats des projections biologiques sur lits de feuilles de poiriers

Station	Date	Nombre de spores	Précipitation
45 ORLEANS (piège Marchi)	09/05	0	0 mm
	10/05	28	6 mm

Les pluies du 10/05 enregistrées dans le Loiret ont provoqué des projections de spores. Ces projections sont d'intensité faible (représentent environ 0.3% du stock déjà projeté dans le Loiret) : le stock de spores projetables faibli.

Etat général

Pas de pluie sur l'ensemble de la région donc pas de contamination du 9 au 10/05.

Prévision

Météo France prévoit des averses pour cette fin de semaine sur l'ensemble de la région. Ces pluies ont débuté dès mercredi soir dans le Loiret. Les épisodes pluvieux vont se succéder jusqu'au vendredi 12/05. Les risques de contamination deviennent **élevés**, voire **très élevés** si les prévisions météorologiques se maintiennent.

Tous fruitiers

Xylébore disparate (*Xyleborus dispar*)

Etat général

Des captures sont encore signalées dans les pièges situés sur le site de Lignières de Touraine (6 individus en moyenne par pièges). Le vol se termine.

Prévision

Les conditions de températures restent favorables à de nouvelles émergences d'adultes ces prochains jours. Le risque xylébore est **modéré** dans les sites sensibles.

Mesures prophylactiques

Il est important de couper et de brûler les branches et les arbres atteints. De plus, il faut veiller à équilibrer la fumure pour activer la croissance des arbres et augmenter leur résistance.



Chenilles : cheimatobies, noctuelles et tordeuses

Etat général

Différentes chenilles (arpenieuses dont les cheimatobies, noctuelles et tordeuses) peuvent dévorer les jeunes feuilles. On les repère aux dégâts occasionnés : morsures, filaments reliant les feuilles, déjections.

Lors des observations de cette semaine, des dégâts sur feuilles et sur fruits sont signalés, avec encore la présence de chenilles dans quelques parcelles.

Prévision

Les conditions restent favorables à leur activité.



Seuil indicatif de risque

Le seuil indicatif de risque est variable selon l'espèce présente : il va de la constatation de la présence pour Pandemis, à l'observation de 5% pour Capua et 8% pour *A. rosana*, *H. nubiferana* et *S. ocellana* sur les bouquets floraux avant et après la floraison (d'après CTIFL, 2006, Protection intégré Pommier – Poirier).

A noter toutefois, qu'aux stades jeunes larves il n'est pas possible d'identifier l'espèce.

Rechercher leur présence dans les bouquets floraux en parcelles à risque.



Chenille défoliatrice : morsures sur poirettes.
Photo : FREDON CVL - M Klimkowicz

Punaises phytophages

Etat général

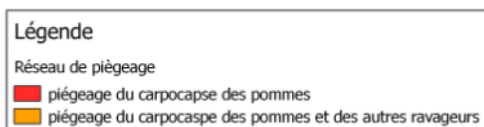
Les observations en parcelle de référence font remonter la présence de pontes de *Rhaphigaster sp.* (St Epain -37) et d'adultes de la famille des *Pentatomidae* (Joué les Tours -37, St Hilaire St Mesmin -45). Les jeunes fruits étant maintenant présents, les punaises phytophages sont susceptibles de les piquer et de les déformer. Les piqûres plus précoces, pendant la floraison, entraînent souvent l'avortement des fleurs.

Fruits à pépins

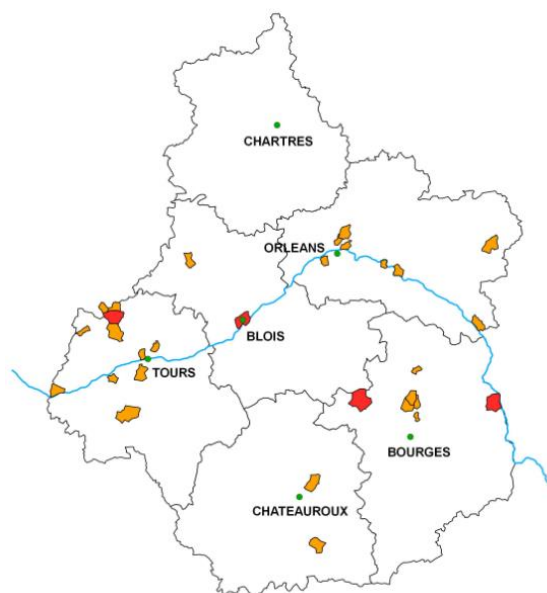
Répartition du réseau de piégeage

La carte ci-jointe présente la répartition régionale du réseau de piégeage carpocapses et tordeuses.

Les pièges sont implantés dans des vergers en production (professionnels ou amateurs) et sont relevés au moins une fois par semaine par les producteurs ou les jardiniers amateurs.



Réseau de piégeage du BSV Arboriculture en région Centre Val de Loire



Carpocapses des pommes et des poires

Cycle biologique du carpocapse des pommes et poires (cf. BSV n°17 du 27/04/2017).

Etat général

De nouvelles captures sont signalées cette semaine sur l'ensemble des départements de la région, en vergers amateurs et en vergers conventionnels. Aucune capture n'a été remontée dans les pièges à capsule surdosée.

Modélisation

Résultats du modèle CarpoPomme2

	STATION	Vol des femelles (1 ^{ère} génération)		Pontes (1 ^{ère} génération)		Eclotions (1 ^{ère} génération)	
		Début du vol	Intensification du vol	Début des pontes	Intensification des pontes (risque élevé)	Début des éclotions	Intensification des éclotions (risque élevé)
45	Mézière les Clery	06/05	du 24/05 au ...	11/05	du 31/05 au ...	30/05	du 12/06 au ...
	Sigloy	07/05	du 26/05 au ...	11/05	du 01/06 au ...	01/06	du ... au ...
41	Tour en Sologne	01/05	du 24/05 au ...	07/05	du 30/05 au ...	30/05	du 12/06 au ...
37	St Christophe sur le Nais	01/05	du 24/05 au ...	06/05	du 30/05 au ...	30/05	du 12/06 au ...
	Cheillé	01/05	du 23/05 au ...	06/05	du 29/05 au ...	28/05	du 11/06 au ...
36	Montier chaume	01/05	du 24/05 au ...	06/05	du 31/05 au ...	29/05	du 12/06 au ...
28	Chartres	13/05	du 01/06 au ...	18/05	du 07/06 au ...	07/06	du ... au ...

Memento pour mieux comprendre les résultats de modélisation carpocapses

Phase d'intensification du vol	Période regroupant entre 20 et 80% des papillons	Pic du vol	
Phase d'intensification des pontes	Période regroupant entre 20 et 80% des pontes	Pic de ponte	Phase de risque élevé vis-à-vis des pontes
Phase d'intensification des éclotions	Période regroupant entre 20 et 80% des éclotions	Pic des éclotions	Phase de risque élevé vis-à-vis des éclotions

Prévision

Selon les données du modèle DGAI Carpopomme 2, avec une hypothèse de températures conformes aux normales saisonnières pour les jours à venir : les pontes ont débutées dans la majorité des secteurs mais la phase de risque élevée vis-à-vis des pontes n'a pas commencé.

Les pluies annoncées jusqu'au dimanche 14/05 seront peu favorables aux accouplements et aux pontes. Les risques sont **faibles**.

- ✓ Les conditions climatiques permettant l'accouplement et la ponte sont les suivantes :
 - T°C crépusculaire > 15°C. température optimale de ponte : 23 à 25°C.
 - 60% < Humidité crépusculaire < 90%. Optimum : 70 à 75%.
 - Temps calme et non pluvieux.
- ✓ La majorité des pontes se fait dans les 5 jours suivant l'accouplement
- ✓ Après accouplement, les femelles peuvent pondre durant une douzaine de jours

Autres tordeuses

Tordeuse orientale du pêcher (*Grapholita molesta*)

Aucune nouvelle capture signalée cette semaine.

Archips podana

Des captures ont été signalées en Indre et Loire (St Epain) et dans l'Indre (Neuvy St Sepulchre). Le **vol est en cours**.

Grapholita Lobarzewskii

Pas de capture signalée cette semaine.

Pandemis heparana

Pas de capture signalée cette semaine.

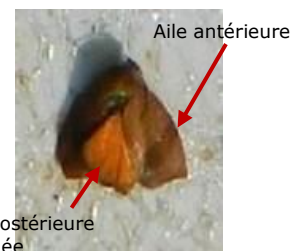
Attention : les Pandemis heparana capturés dans les pièges peuvent être confondus avec des tordeuses de l'œillet. Il est nécessaire, pour les distinguer, de vérifier la couleur des ailes postérieures (grises pour Pandemis, orangées pour la tordeuse de l'œillet).

Archips rosana

Pas de capture signalée cette semaine.

Capua (Adoxophyes podana)

Pas de capture signalée cette semaine.



Aile postérieure orangée

Tordeuse de l'œillet
Photo : FREDON CVL- MP
Dufresne

Autres lépidoptères

Mineuse marbrée

Des captures ont été signalées en Indre et Loire (St Epain) et dans le Loiret (Chanteau). Le nombre de capture est en forte hausse dans le Loiret. Le **vol s'intensifie**.

Mineuse cerclée

Des captures en augmentation sont signalées dans le Loiret (St Hilaire St Mesmin) : le **1^{er} vol est en cours**.

Sésie du pommier

Des captures sont signalées dans le Loiret (Fleury les Aubrais). Le **vol est en cours**.

Acariens rouges (*Panonychus ulmi*)

Etat Général

Peu de parcelles présentent des foyers d'acariens rouges : des formes mobiles ont été observées sur les jeunes feuilles dans une parcelle d'Indre et Loire (Chouzé sur Loire) et une parcelle du Loiret (St Jean de Braye). La situation est saine pour la plupart des parcelles du réseau où les populations de *P. ulmi* sont maintenues par les auxiliaires à des niveaux très bas.

Prévision

A surveiller en parcelles sensibles.



Seuil indicatif de risque

Le contrôle en végétation à ce stade doit être réalisé sur 100 feuilles. Le seuil indicatif de risque est atteint lorsque 50% des feuilles sont occupées par au moins une forme mobile.

Directeur de publication : Jean-Pierre LEVEILLARD, Président de la Chambre régionale d'agriculture du Centre Val de Loire
13 avenue des Droits de l'Homme - 45921 ORLEANS

Ce bulletin est produit à partir d'observations ponctuelles. Il donne une tendance de la situation sanitaire régionale, qui ne peut pas être transposée telle quelle à la parcelle. La Chambre régionale d'agriculture du Centre Val de Loire dégage donc toute responsabilité quant aux décisions prises par les agriculteurs pour la protection de leurs cultures

Action pilotée par le Ministère chargé de l'agriculture et de l'écologie avec l'appui financier de l'agence française de la biodiversité, par les crédits issus de la redevance pour pollution diffuses attribués au financement du plan Ecophyto 2.

Mesures prophylactiques et luttes alternatives

Il est indispensable pour la protection du verger contre les acariens, de favoriser l'action des auxiliaires (lutte chimique aménagée, gestion de l'enherbement ...). Ce bio-agresseur peut être toléré à des niveaux de population élevés dans le verger avant de nécessiter une intervention phytosanitaire, laissant la possibilité à un cortège d'auxiliaires de s'installer et de maintenir sous contrôle les populations d'acariens.

Les introductions de phytoséiides (tels que *Typhlodromus pyri*) ont fait leur preuve en matière d'efficacité dans la régulation des populations d'acariens.

Le mode d'irrigation peut agir sur le développement de ce bio-agresseur : l'aspersion sur frondaison en période estivale peut présenter un intérêt contre les acariens.



Pommier

Pucerons cendrés du pommier (*Dysaphis plantaginea*)

Etat général

Des enroulements de feuilles avec des colonies de pucerons cendrés sont signalés dans plusieurs parcelles du réseau (Parcay Meslay, la Chapelle aux Naux -37, Montierchaume, Neuvy St Sepulchre -36, St Jean de Braye, Tigy, St Hilaire St Mesmin -45). Des auxiliaires sont observés au niveau de ces colonies : adultes et pontes de syrphes, coccinelles, chrysopes, forficules, punaises mirides et hyménoptères parasitoïdes.



Colonies de pucerons cendrés (*Dysaphis plantaginea*) avec auxiliaires : puceron parasité à gauche et œuf de syrphé à droite. Photo: FREDON CVL- M Klimkowicz



Seuil indicatif de risque

Sur pommier, le seuil indicatif de risque est atteint dès que **1** puceron cendré est observé dans la parcelle.

Prévision

Les conditions météorologiques seront favorables au développement des colonies à partir du début de semaine prochaine, le risque vis-à-vis du puceron cendré est **modéré à élevé**. Dans les vergers où les auxiliaires sont bien implantés, le risque est modéré.

Continuer à surveiller vos parcelles pour détecter leur présence dans vos vergers.

Mesures prophylactiques

Une végétation importante des arbres est favorable aux pucerons cendrés : pour limiter le développement de ce bio-agresseur, il est important de maintenir un bon équilibre végétatif en réalisant une taille adaptée et une fertilisation raisonnée.

L'argile peut agir en barrière mécanique minérale, perturber l'installation des fondatrices et ralentir la colonisation de l'arbre par le puceron à partir des foyers primaires.

Toutefois, l'efficacité de son utilisation dépend de la mise en œuvre d'un raisonnement global favorisant l'installation de la faune auxiliaire.



Pucerons lanigères (*Eriosoma lanigerum*)

Etat général

Des colonies actives sont observées dans les anfractuosités du bois, près des anciennes colonies de 2016, dans plusieurs parcelles d'Indre et Loire et du Loiret. La présence de pucerons lanigères sur les jeunes pousses peut déjà être observée sur certaines parcelles (Chouzé sur Loire -37, St Hilaire St Mesmin -45).



Seuil indicatif de risque

Le seuil indicatif de risque est estimé à 10% des arbres porteurs d'au moins un rameau touché.

Auxiliaires

Les conditions climatiques prévues pour la semaine prochaine seront plus favorables pour *Aphelinus mali*. **Il est préférable de le préserver afin de ne pas retarder l'augmentation estivale des populations de cet auxiliaire.**



Puceron lanigère (*E. lanigerum*) sur jeunes pousses
Photo: FREDON CVL - MP Dufresne

Oïdium (*Podosphaera leucotricha*)

Etat général

Aucune nouvelle sortie de tache n'a été signalée cette semaine sur l'ensemble de la région.

Prévision

Sur pommier, **seules les jeunes feuilles sont sensibles**, elles sont réceptives jusqu'à 6 jours après leur apparition. A des températures comprises entre 10° et 20°C, en présence d'une forte humidité de l'air, les conditions deviennent optimales pour l'oïdium et de graves infections peuvent se déclencher. La pousse active du feuillage et les conditions climatiques prévues pour la fin de semaine restent favorables aux contaminations. Les risques d'infection sont **modérés à élevés** sur variétés sensibles.

Mesures prophylactiques

La suppression des rameaux oïdiés permet de réduire l'inoculum et ainsi l'extension de la maladie. Ils doivent être sortis de la parcelle et brûlés.

Chancre à nectria (*Neonectria ditissima* ou *Cylindrocarpon heterotoma*)

Etat général

A cette période, les symptômes sont facilement observables, avec le flétrissement des pousses contaminées. On note une pression plus importante dans les jeunes vergers.

Prévision

Les risques de contaminations débutent dès le stade B (gonflement des bourgeons) et sont continuels en période de pluie, du printemps à l'automne.

Les risques de contamination restent **élevés**, en vergers contaminés par le chancre, lors des prochains épisodes pluvieux annoncés pour la fin de la semaine.



Chancre à nectria : développement rougeâtre avec miellat à la base d'une jeune pousse
Photo: FREDON CVL - MP Dufresne

Mesures prophylactiques

La suppression des rameaux porteurs de chancres lors de la taille est indispensable à la réduction de l'inoculum et permet de limiter l'extension de la maladie.

Poirier

Psylle du poirier (*Cacopsylla pyri*)

Etat général

D'après les observations de cette semaine, on constate la présence de nombreux individus adultes de psylles et de pontes dans la majorité des parcelles du réseau (Joué les Tours, la Chapelle aux Naux, Chouzé sur Loire, St Epain -37, St Jean de Braye, Mareau aux Prés, St Hilaire St Mesmin, Semoy -45). Le stade majoritaire observé est constitué d'adultes et d'œufs (de 4 à 80 % de rameaux avec des œufs).

Les éclosions sont en cours : de 4 à 16 % de jeunes larves sont signalées dans deux parcelles (la Chapelle aux Naux, Joué les Tours -37).

Prévision

Les températures annoncées sont favorables à l'activité des psylles. Les pontes et les éclosions vont se poursuivre. Dans les situations sensibles : les **risques vis-à-vis du psylle sont élevés**. La proportion de jeunes larves devant augmenter dans les prochains jours.



Psylles du poirier : adultes et pontes
Photo: FREDON CVL - M Klimkowicz

Méthodes alternatives

L'argile peut agir en barrière mécanique minérale et perturber le comportement des psylles en limitant le dépôt des œufs et en rendant plus difficile l'alimentation des jeunes larves et des adultes. La réussite des stratégies à base d'argile repose sur des positionnements préventifs.

Toutefois, l'efficacité de leur utilisation dépend de la mise en œuvre d'un raisonnement global favorisant l'installation des punaises auxiliaires.

Une végétation importante des arbres est favorable aux psylles : pour limiter le développement de ce bio-agresseur, il est important de maintenir un bon équilibre végétatif en réalisant une taille adaptée et une fertilisation raisonnée.

Il est également indispensable de préserver les populations de punaises prédatrices en adaptant la gestion des parcelles (choix des insecticides, gestion de l'enherbement).

Cécidomyies des feuilles du poirier

Etat général

Des enroulements de jeunes feuilles ont été observés dans de nombreuses parcelles observées cette semaine en Indre et Loire (Joué les Tours, Chouzé sur Loire) et dans le Loiret (St Hilaire St Mesmin, St Jean de Braye, Semoy, Mareau aux Prés).

On constate les mêmes symptômes sur une parcelle de pommier en Indre et Loire (la Chapelle aux Naux).

Auxiliaires

Les punaises anthocorides sont des prédateurs des larves de cécidomyies des feuilles. On trouve également quelques hyménoptères qui parasitent ces larves.



Cécidomyies des feuilles du pommier (*Dasineura mali*). Photo: FREDON CVL - M Klimkowicz

Pucerons mauves du poirier (*Dysaphis pyri*)

Etat général

Des enroulements de feuilles avec des colonies sont signalés en Indre et Loire (La Chapelle aux Naux). Des individus ailés ont également pu être observés dans les colonies. **Leur présence indique le tout début de la migration vers l'hôte secondaire, le gaillet.**

Prévision et évaluation des risques

Les conditions climatiques ont été favorables au développement des auxiliaires : une grande diversité d'insectes prédateurs et parasitoïdes est constatée. De plus, la migration vers l'hôte secondaire a débutée.

Le risque vis-à-vis du puceron mauve est **faible**.



Colonie de pucerons mauves avec individus ailés (*Dysaphis pyri*)

Photo: FREDON CVL- M Klimkowicz

Cochenilles rouges du poirier (*Epidiastis leperii*)

Etat général

Des observations sous loupe binoculaire de femelles hivernantes, réalisées en Indre et Loire et dans le Loiret, permettent de vérifier le stade d'évolution de ces femelles et donc de détecter les premiers essaimage de larves. Actuellement les pontes sont en cours : **des œufs sont présents sous environ 10% des boucliers de femelles de cochenilles rouges du poirier en Indre et Loire.** Aucune larve mobile n'a été observée.

Les risques vis-à-vis des cochenilles rouges du poirier sont faibles, les stades dominants étant composés de femelles : l'essaimage n'a pas débuté.



Seuil indicatif de risque

Présence de cochenilles.

A suivre ...

Stemphyliose du poirier (*Pleospora allii* ou *Stemphylium vesicarium*)

Etat général

Cette maladie, en général très ponctuelle, peut occasionner des dégâts importants allant jusqu'à la perte de la récolte. Sur feuilles, on peut observer des taches circulaires brunes, s'étendant en larges nécroses noirâtres. Sur fruits, on observe des taches brunes circulaires et superficielles, évoluant en largeur et en profondeur lorsque le fruit mûrit.

Tout comme la tavelure, ce champignon se conserve en hiver sous forme de périthèces. Mais les risques majeurs sont constitués par les contaminations secondaires à partir des conidies. La sensibilité à cette maladie est variable selon les variétés : Doyenne du Comice et Conférence sont très sensibles.

Prévision

Les conditions climatiques de la fin de semaine sont favorables aux contaminations secondaires par la stemphyliose. Le risque actuel est **élevé**, notamment dans les secteurs où sa présence a été observée en 2016 (Loiret).



Symptôme de stemphyliose sur fruits
Photo : FREDON CVL- MP Dufresne

Feu Bactérien (*Erwinia amylovora*)

Les conditions climatiques favorables sont :

- température maximale supérieure à 24 °C
- température maximale supérieure à 21 °C et minimale supérieure à 12 °C, le même jour avec une pluie ou une hygrométrie minimale de 2,5 mm.

Lors d'orages les conditions sont réunies pour potentiellement contaminer de nouvelles plantes.

Prévision

Les conditions climatiques prévues dans les prochains jours sont favorables à la dissémination du Feu Bactérien : les poiriers sont très sensibles en période de forte croissance.

Réglementation vis-à-vis du Feu Bactérien

Etant donné le risque considérable que représente cette maladie en production fruitière et ornementale, la bactérie *Erwinia amylovora* est considérée comme parasite de quarantaine pour la Communauté Européenne. Le Feu Bactérien est donc un parasite contre lequel la lutte est obligatoire en tout lieu et en tout temps (arrêté du 31 juillet 2000). Lorsqu'un foyer est décelé, une **déclaration obligatoire** de ce foyer doit être réalisée auprès du Service Régional de l'Alimentation (SRAI).

Prunier

Carpocapse du prunier (*Grapholita funebrana*)

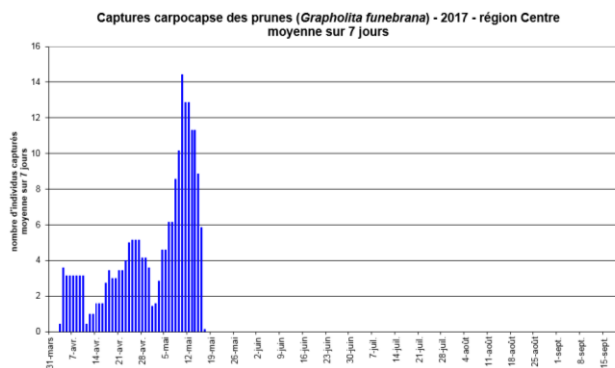
Etat général

Des captures en hausse sont signalées dans plusieurs vergers amateurs et conventionnels, en Indre et Loire (Parcay Meslay, St Laurent du Lin, St Cyr sur Loire), le Loir et Cher (St Claude de Diray) et dans le Loiret (Chanteau, St Hilaire St Mesmin, St Benoit sur Loire).

Le 1^{er} vol s'intensifie.

Prévision

Le vol s'est intensifié sur l'ensemble de la région. Il devrait se maintenir à ce niveau la semaine prochaine.



Cerisier

Puceron noir du cerisier (*Myzus cerasi*)

Etat général

Des colonies de puceron noir sont signalées en vergers conventionnels dans le Loiret (St Jean de Braye).

Prévision

Les conditions climatiques sont favorables au développement des colonies de pucerons.

Surveiller vos parcelles

Directeur de publication : Jean-Pierre LEVEILLARD, Président de la Chambre régionale d'agriculture du Centre Val de Loire
13 avenue des Droits de l'Homme - 45921 ORLEANS

Ce bulletin est produit à partir d'observations ponctuelles. Il donne une tendance de la situation sanitaire régionale, qui ne peut pas être transposée telle quelle à la parcelle. La Chambre régionale d'agriculture du Centre Val de Loire dégage donc toute responsabilité quant aux décisions prises par les agriculteurs pour la protection de leurs cultures

Action pilotée par le Ministère chargé de l'agriculture et de l'écologie avec l'appui financier de l'agence française de la biodiversité, par les crédits issus de la redevance pour pollution diffuses attribués au financement du plan Ecophyto 2.

La Mouche de la cerise (*Rhagoletis cerasi*)

Etat général

D'après les suivis du réseau d'observation, la première capture a été signalée cette semaine dans un piège du Loiret (Mareau aux Prés).

Les pontes commencent 1 à 2 semaines après les premiers vols. Les femelles pondent de 50 à 80 œufs qu'elles introduisent à l'aide de leur tarière sous l'épiderme de la cerise en cours de formation.

Ces piqûres ont lieu au moment du changement de couleur du fruit (véraison). L'éclosion a lieu 6 à 12 jours après la ponte. Présent autour du noyau, l'asticot se nourrit de la pulpe du fruit et termine son développement en se laissant tomber au sol.

On observera alors une piqûre de ponte sur la cerise et un asticot est bien visible dans le fruit. Il peut parfois se trouver à la surface de la cerise lorsqu'il termine son cycle de développement dans le fruit.

Prévision

Le vol devrait se prolonger jusqu'à mi-juillet. Le risque vis-à-vis des pontes va augmenter vers la mi-juin. Les variétés tardives sont plus sensibles à la mouche de la cerise.

Drosophila suzukii

Etat général

Les premiers individus adultes femelles ont été signalés dans les pièges installés pour les suivis BSV (deux parcelles de cerisiers en Indre et Loire et dans le Loiret avec un piège positionné en bordure et un dans la parcelle).

Prévision

Les conditions climatiques et l'apparition des 1ers fruits rouges (fraises) sont favorables à l'activité des adultes. Le risque vis-à-vis des pontes débute à la véraison des fruits.

... **A surveiller**

Auxiliaires

Etat général

Lors des notations en parcelles de référence, des syrphes, des coccinelles, des chrysopes, des forficules, des staphylins et des acariens prédateurs (*Anystis sp*, *Trombidium sp.*) sont observés. Des punaises prédatrices (*Anthocoris*, *Orius* et *Deraeocoris*) sont aussi signalées en parcelle de poirier.

Prochain Bulletin – édition tavelure le lundi 15/05/2017