

### Fruitiers à pépins

#### Ce qu'il faut retenir

**Tavelure, Chancre, Oïdium** : Risque élevé suite aux averses en cours sur l'ensemble de la région.

**Carpocapses des pommes et des poires** : Le 1<sup>er</sup> vol est en cours.

**Pucerons cendrés** : Toujours actifs.

**Pucerons lanigères** : Colonisation des jeunes pousses en cours.

**Psylles** : Risque élevé vis-à-vis des jeunes larves dans les parcelles à forte pression.

**Carpocapses des prunes** : Le 1<sup>er</sup> vol s'intensifie.

**Cochenilles rouges du poirier** : Des pontes sont observées en Indre et Loire. L'essaimage n'a pas débuté.

**Chenilles défoliatrices, Charançons et punaises** : à surveiller.

**Auxiliaires** : de plus en plus présents ...

#### Semaine 20

Parcelles de référence observées

Pommiers : 22 dont 6 parcelles en production biologique

Poiriers : 7 dont 2 parcelles en production biologique

Cerisiers : 2

Départements : Indre, Indre et Loire, Loiret et Cher

Nos partenaires dans la réalisation des observations nécessaires à l'élaboration des BSV Arboriculture région Centre - Val de Loire sont les suivantes : La FREDON Centre – Val de Loire, le COVETA, la Station d'Expérimentations Fruitières de la Morinière, Tech'Pom, les Fruits du Loir, la Reinette Fruitière, Arbo Loire Service, le groupe ORIUS, la Société de Pomologie du Berry, la Martinoise, ainsi que des producteurs, observateurs indépendants ou adhérents à ces groupements et des jardiniers amateurs (et passionnés !).

Directeur de publication : Jean-Pierre LEVEILLARD, Président de la Chambre régionale d'agriculture du Centre Val de Loire  
13 avenue des Droits de l'Homme – 45921 ORLEANS

Ce bulletin est produit à partir d'observations ponctuelles. Il donne une tendance de la situation sanitaire régionale, qui ne peut pas être transposée telle quelle à la parcelle. La Chambre régionale d'agriculture du Centre Val de Loire dégage donc toute responsabilité quant aux décisions prises par les agriculteurs pour la protection de leurs cultures

Action pilotée par le Ministère chargé de l'agriculture et de l'écologie avec l'appui financier de l'agence française de la biodiversité, par les crédits issus de la redevance pour pollution diffuses attribués au financement du plan Ecophyto 2.

### Prévision météorologie

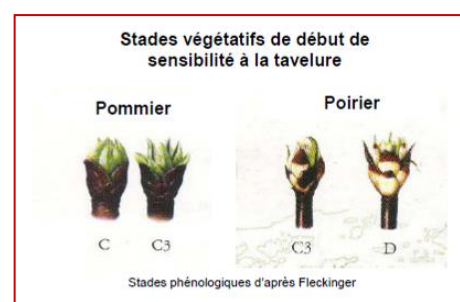
D'après les prévisions de Météo-France et du site Pleinchamp.com

	Judi 18/05	Vendredi 19/05	Samedi 20/05	Dimanche 21/05	Lundi 22/05	Mardi 23/05
<b>Temps</b>	Pluies orageuses et des risques de grêle dans le 36, 41, 18 et 45	Eclaircies le matin et de rares averses dans le 37, 41 et 28. Averses l'AM, pouvant être orageuses dans le 41 et 28.	Eclaircies	Ensoleillé	Ensoleillé	Averses orageuses
<b>T°C min.</b>	11 à 15°C	7 à 9°C	6 à 7°C	6 à 8°C	9 à 11°C	11 à 13°C
<b>T°C max.</b>	15 à 19°C	15 à 17°C	17 à 19°C	22 à 23°C	24 à 27°C	20 à 23°C
<b>Pluies</b>	23 à 51 mm	2 à 4 mm	0 mm	0 mm	0 mm	Non précisée

### Tavelure des Pommiers (*Venturia inaequalis*)

Le risque de contamination primaire n'est présent que lorsque **les 3 conditions suivantes sont réunies**

- Stade sensible atteint** Pommier C – C3 Poirier C3 – D  
(apparition des organes verts)
- Présence d'ascospores** provenant des organes de conservation qui les libèrent à maturité lors des **pluies**
- Humectation du feuillage suffisamment longue** pour que les spores puissent germer. La vitesse de germination est dépendante de la température.



Les éléments de biologies sont rappelés dans le BSV du 23/02/17

### Suivis des projections biologiques

#### Contexte d'observations

Les projections de spores sont enregistrées à l'aide d'appareils de type Marchi sur 2 sites : Orléans (45) et Artannes sur Indre (37). Les lits de feuilles sont constitués de feuilles prélevées dans des vergers fortement tavelés ou dans des friches proches des sites de suivi.

#### Résultats des projections biologiques sur lits de feuilles de pommiers

	Station	Date	Nombre de spores	Précipitation
37	ARTANNES SUR INDRE (piège Marchi)	15/05	0	0 mm
		16/05	2	0 mm
		17/05	194	4 mm
45	ORLEANS (piège Marchi)	15/05	0	0 mm
		16/05	0	0 mm
		17/05	77	4 mm

Les pluies du 17/05 enregistrées en Indre et Loire et dans le Loiret ont provoqué des projections de spores. Ces projections sont d'intensité faible (représentent environ 1 % du stock déjà projeté en Indre et Loire, 0,4% du stock déjà projeté dans le Loiret).

### Résultat de la modélisation par le modèle Tavelure DGAL

Dernière interrogation des stations le 18/05 à 3h pour Sigloy et Mézières, et à 6h pour les autres.

Station	Date	Pluie	Projection	Contamination		Stock de spores	
				Gravité	Durée d'humectation		
45	SIGLOY	15/05	0 mm	0 %		Projetables : 0.02 %	
		16/05	0 mm	0 %			
		17/05	11.5 mm	0.94 %	Léger ... en cours	Du 17/05 à 18h .... En cours	Projetées : 96.9%
	MEZIERES LES CLERY	15/05	0 mm	0 %			Projetables : 0.02 %
		16/05	0 mm	0 %			
		17/05	5.5 mm	1.32 %	Léger ... en cours	Du 17/05 à 18h .... En cours	Projetées : 98.5 %
37	ST CHRISTOPHE SUR LE NAIS	15/05	0 mm	0 %		Projetables : 0.04 %	
		16/05	0 mm	0 %			
		17/05	5.6 mm	1.1 %	Léger ... en cours	Du 17/05 à 15h .... En cours	Projetées : 97.3 %
	CHEILLE	15/05	0 mm	0 %			Projetables : 0.03 %
		16/05	0 mm	0 %			
		17/05	6.2 mm	1.71 %	Léger ... en cours	Du 17/05 à 18h .... En cours	Projetées : 97.7 %
	ST EPAIN	15/05	0 mm	0 %			Projetables : 0.4 %
		16/05	0 mm	0 %			
		17/05	4.8 mm	1.52 %	Null	Du 17/05 à 19h au 18/05 à 2h	Projetées : 96.9 %
41	TOUR EN SOLOGNE	15/05	0 mm	0 %		Projetables : 0.03 %	
		16/05	0 mm	0 %			
		17/05	8 mm	1.03 %	Assez Grave ... en cours	Du 17/05 à 16h .... En cours	Projetées : 96.6 %
36	MONTIER-CHAUME	15/05	0 mm	0 %		Projetables : 0.03 %	
		16/05	0 mm	0 %			
		17/05	12 mm	1 %	Léger ... en cours	Du 17/05 à 19h .... En cours	Projetées : 97.1 %

Le stock de spores projetées indiqué correspond à la proportion de spores projetées depuis le début de campagne.

Heure indiquée = heure universelle (HU)

Heure d'hiver = HU + 1h

Heure d'été = HU + 2h

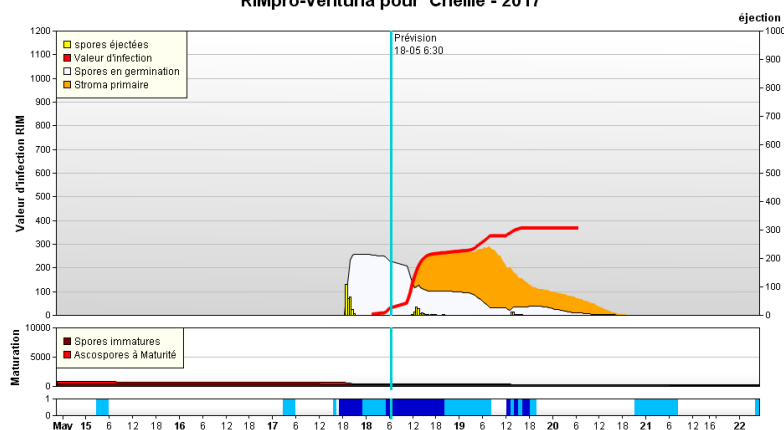
Simulation par modèle ex MELCHIOR en prenant pour hypothèse de date de maturité des périthèces :

Indre et Loire, Loir et Cher, Indre : JO le 01/03/2017

Loiret : JO le 28/02/2017

### Résultat de la modélisation par le modèle RIM Pro

RIMpro-Venturia pour Cheillé - 2017



#### Cheillé (37)

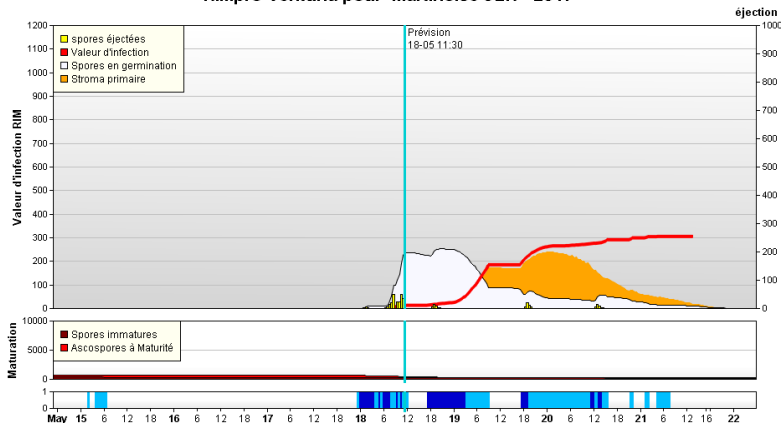
Biofix : 4/03

Les pluies ont débuté en fin de journée ce mercredi 17/05. Elles ont provoqué des projections et engendré des contaminations. Les risques de contamination sont **élevés**.

**Prévision** : Les épisodes pluvieux devraient se succéder jusqu'au 19/05. Les risques de contaminations restent **élevés jusqu'au 20/05** (RIM > 300) si les prévisions météorologiques se maintiennent.

Aucune pluie prévue jusqu'au mardi 23/05 : **risque nul entre le 20 et le 23/05** (si les prévisions météorologiques ne changent pas).

RIMpro-Venturia pour Martinoise JLR - 2017



**Fussy (18)**

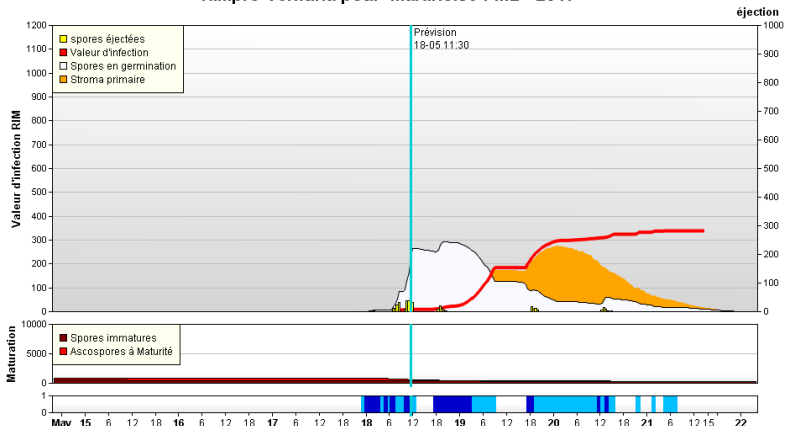
Biofix : 5/03

Les pluies ont débuté dans la nuit du 17/05 au 18/05. Elles ont provoqué des projections et vont engendrer des contaminations. Les risques de contamination sont **élevés**.

Prévision : Les épisodes pluvieux devraient se succéder jusqu'au 20/05. Les risques de contaminations restent **élevés jusqu'au 21/05** (RIM proche de 300) si les prévisions météorologiques se maintiennent.

De nouvelles averses sont prévues le **lundi 22/05** mais elles ne devraient provoquer que de très faibles projections. Le risque de contamination est **très faible** (RIM proche de 15) ...

RIMpro-Venturia pour Martinoise PML - 2017



**Saint Martin d'Auxigny (18)**

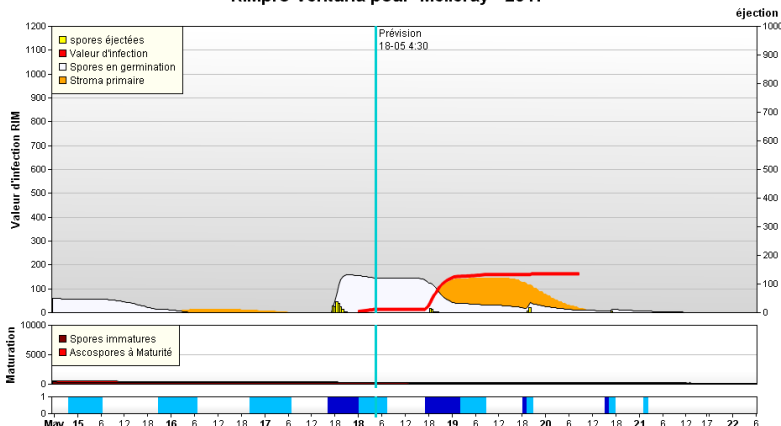
Biofix : 5/03

Les pluies ont débuté dans la nuit du 17/05 au 18/05. Elles ont provoqué des projections et vont engendrer des contaminations importantes. Les risques de contamination sont **élevés**.

Prévision : Les épisodes pluvieux devraient se succéder jusqu'au 20/05. Les risques de contaminations restent **élevés jusqu'au 21/05** (RIM proche de 300) si les prévisions météorologiques se maintiennent.

De nouvelles averses sont prévues le **lundi 22/05** mais elles ne devraient provoquer que de très faibles projections. Le risque de contamination est **très faible** (RIM proche de 15) ...

RIMpro-Venturia pour Melleray - 2017



**St Denis en Val (45)**

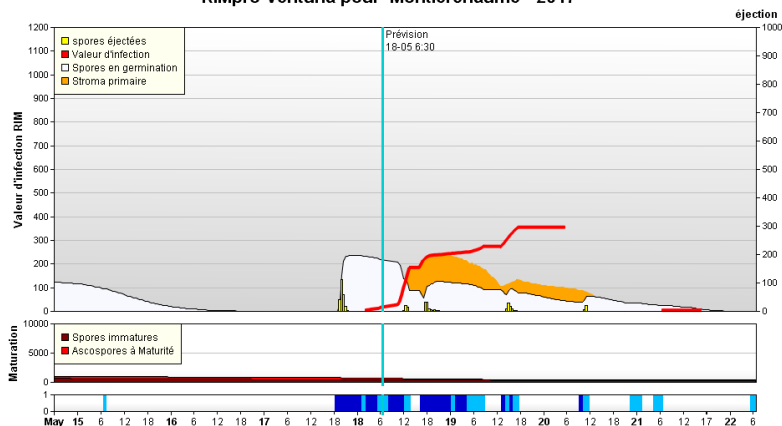
Biofix : 4/03

Les pluies ont débuté en fin de journée ce mercredi 17/05. Elles ont provoqué des projections et engendré des contaminations. Les risques de contamination sont **modérés**.

Prévision : Les épisodes pluvieux devraient se prolonger jusqu'au 19/05. Les risques de contaminations restent **modérés jusqu'au 20/05** (RIM proche de 160) si les prévisions météorologiques se maintiennent.

De nouvelles averses sont prévues le **lundi 22/05** mais elles ne devraient provoquer que de très faibles projections. Le risque de contamination est **très faible** (RIM proche de 25) ...

RIMpro-Venturia pour Montierchaume - 2017



**Montierchaume (36)** Biofix : 5/03

Les pluies ont débuté là aussi en fin de journée ce mercredi 17/05. Elles ont provoqué des projections et engendré des contaminations. Les risques de contamination sont **élevés**.

Prévision : Les épisodes pluvieux et humides devraient se prolonger jusqu'au 19/05. Les risques de contaminations restent **élevés jusqu'au 20/05** (RIM proche de 350) si les prévisions météorologiques se maintiennent.

De nouvelles averses sont prévues le **samedi 20 et le lundi 22/05** mais elles ne devraient provoquer que de très faibles projections. Le risque de contamination est **très faible** (RIM prévisionnel de 3 le 21/05 et de 29 le 23/05) ...

### Etat général

Aucune pluie n'a été enregistrée du 15 au 17/05. Les averses ont débuté en fin de journée du 17/05 ou au cours de la nuit du 17 au 18/05, sur l'ensemble de la région. Les risques de contaminations deviennent **élevés** à la suite de l'installation de cette perturbation sur la région.

### Prévision

Météo France prévoit des averses pour cette fin de semaine sur l'ensemble de la région. Ces pluies vont se succéder jusqu'au vendredi 19/05 sauf dans le Cher, où elles se prolongent jusqu'au samedi 20. Feuillage mouillé sur une longue période et températures relativement élevées, favorisent les contaminations par la tavelure même si le stock de spores encore projetables est faible. Des contaminations secondaires à partir de taches fraîchement sorties sont également possibles.

Les risques de contamination sont **élevés**, si les prévisions météorologiques se maintiennent.

Prévisions de sortie de taches :

Dates de début contamination	Dates prévisionnelles de sortie de taches	Département	Niveau de risque	Remarques
25 au 27/04	13/05	36 (Montierchaume)	Angers	
30/04 au 1 <sup>er</sup> /05	15/05	36 (Montierchaume)	Léger	
2 au 4/05	15 au 16/05	Ensemble de la région	Angers à Assez Grave	
5 au 6/05	17 au 18/05	37 (Cheillé) 45 (Sigloy, Mézières les Cléry)	Angers à Assez Grave	
10 au 13/05	21 au 22/05	Ensemble de la région	Léger à Grave	

### Tavelure des Poiriers

#### Suivis des projections biologiques

##### Contexte d'observations

Les projections de spores sont enregistrées à l'aide d'appareils de type Marchi sur le site d'Orléans (45). Le lit de feuilles est constitué de feuilles prélevées dans un verger fortement tavelé proche du site de suivi.

##### Résultats des projections biologiques sur lits de feuilles de poiriers

	Station	Date	Nombre de spores	Précipitation
45	ORLEANS (piège Marchi)	15/05	0	0 mm
		16/05	0	0 mm
		17/05	15	4 mm

Les pluies du 17/05 enregistrées dans le Loiret ont provoqué des projections de spores. Ces projections sont d'intensité faible (représentent environ 0,1 % du stock de spores déjà projeté dans le Loiret).

##### Etat général

Pas de pluie sur l'ensemble de la région du 15 au 17/05 donc pas de contamination sur cette période. Les averses ont débuté en fin de journée du 17/05 ou au cours de la nuit du 17 au 18/05, sur l'ensemble de la région. Les risques de contaminations deviennent **élevés** à la suite de l'installation de cette perturbation sur la région.

##### Prévision

Météo France prévoit des averses pour cette fin de semaine sur l'ensemble de la région. Ces pluies vont se succéder jusqu'au vendredi 19/05 sauf dans le Cher, où elles se prolongent jusqu'au samedi 20. Feuillage mouillé sur une longue période et températures relativement élevées, favorisent les contaminations par la tavelure même si le stock de spores encore projetables est faible. Des contaminations secondaires à partir de taches fraîchement sorties sont également possibles.

Les risques de contamination sont **élevés**, si les prévisions météorologiques se maintiennent.

### Tous fruitiers

#### Rhynchites (*Rhynchites aequatus*)

##### Etat général

Les rhynchites frugivores sont actuellement présents dans les vergers et peuvent entraîner des dégâts sur les fruits. Les piqûres sont en forme d'entonnoir (1 mm de diamètre) et elles ont tendance à se fermer à la maturité du fruit.

##### Seuil indicatif de risque

Le seuil indicatif de risque dans les parcelles ayant eu des dégâts de rhynchites les années précédentes, est fixé à 6 individus pour 100 frappages.

#### **A surveiller en parcelle biologique**



Piqûres de rhynchite  
Photo : FREDON CVL - M Klimkowicz



### Punaises phytophages

#### Etat général

Les observations en parcelle de référence font remonter la présence de pontes et d'adultes de *Gonocerus acuteangulatus*, d'adultes de *Raphigaster sp.* et de *Palomena prasina*. Les pommes piquées prennent un aspect bosselé. Les piqûres sont en forme de cuvette avec un méplat dans le fond.



*Gonocerus acuteangulatus* : Adulte et ponte  
Photo : FREDON CVL - MP Dufresne

### Charançons phyllophages

#### Etat général

Des **phyllobes** ont été observés dans des parcelles de pommiers et de poiriers en Indre et Loire (Pont de Ruan), dans le Cher (St Palais, Quantilly, Pigny, St Martin d'Auxigny) et le Loiret (St Hilaire St Mesmin). Des dégâts sont déjà observés dans certaines parcelles. Ils devraient rester limités à des morsures sur quelques feuilles.

### Chenilles : cheimatobies, noctuelles et tordeuses

#### Etat général

Lors des observations de cette semaine, des dégâts sur feuilles et sur fruits sont signalés, avec encore la présence de chenilles dans quelques parcelles.

#### Prévision

Les conditions restent favorables à leur activité.



#### Seuil indicatif de risque

Le seuil indicatif de risque est variable selon l'espèce présente : il va de la constatation de la présence pour *Pandemis*, à l'observation de 5% pour *Capua* et 8% pour *A. rosana*, *H. nubiferana* et *S. ocellana* sur les bouquets floraux avant et après la floraison (d'après CTIFL, 2006, Protection intégré Pommier - Poirier).



**Chenille défoliatrice** : morsures sur poirettes.  
Photo : FREDON CVL - M Klimkowicz

A noter toutefois, qu'aux stades jeunes larves il n'est pas possible d'identifier l'espèce.

**Rechercher leur présence en parcelles à risque.**

## Fruits à pépins

### Répartition du réseau de piégeage

La carte ci-jointe présente la répartition régionale du réseau de piégeage carpocapses et tordeuses.

Les pièges sont implantés dans des vergers en production (professionnels ou amateurs) et sont relevés au moins une fois par semaine par les producteurs ou les jardiniers amateurs.

Légende	
Réseau de piégeage	
<span style="color: red;">■</span>	piégeage du carpocapse des pommes
<span style="color: orange;">■</span>	piégeage du carpocapse des pommes et des autres ravageurs

### Carpocapses des pommes et des poires

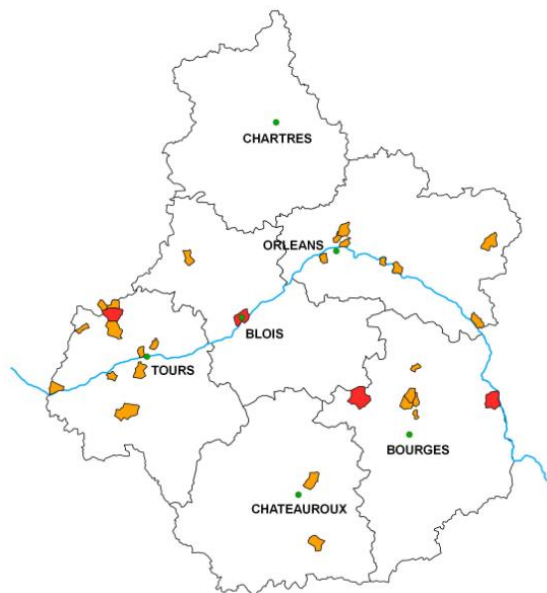
Cycle biologique du carpocapse des pommes et poires  
(cf. BSV n°17 du 27/04/2017).

#### Etat général

Des captures en hausse sont signalées cette semaine sur l'ensemble des départements de la région, en vergers amateurs et en vergers conventionnels. Ces résultats de piégeage montrent une **intensification du vol** suite à la remontée des températures. Des captures ont également été comptabilisées dans les pièges à capsule surdosée.

#### Modélisation

Résultats du modèle *Carpopomme2*



	STATION	Vol des femelles (1 <sup>ère</sup> génération)		Pontes (1 <sup>ère</sup> génération)		Éclosions (1 <sup>ère</sup> génération)	
		Début du vol	Intensification du vol	Début des pontes	Intensification des pontes (risque élevé)	Début des éclosions	Intensification des éclosions (risque élevé)
45	Mézières les Cléry	06/05	du 20/05 au ...	11/05	du 27/05 au ...	27/05	du 09/06 au ...
	Sigloy	07/05	du 22/05 au ...	11/05	du 29/05 au ...	28/05	du 12/06 au ...
41	Tour en Sologne	01/05	du 20/05 au ...	07/05	du 27/05 au ...	27/05	du 10/06 au ...
37	St Christophe sur le Nais	01/05	du 19/05 au ...	06/05	du 27/05 au ...	26/05	du 10/06 au ...
	Cheillé	01/05	du 19/05 au ...	06/05	du 26/05 au ...	25/05	du 08/06 au ...
36	Montier chaume	01/05	du 20/05 au ...	06/05	du 27/05 au ...	26/05	du 09/06 au ...
28	Chartres	13/05	du 28/05 au ...	18/05	du 03/06 au ...	07/06	du 17/06 au ...

#### Memento pour mieux comprendre les résultats de modélisation carpocapses

Phase d'intensification du <b>vol</b>	Période regroupant entre 20 et 80% des papillons	Pic du vol	
Phase d'intensification des <b>pontes</b>	Période regroupant entre 20 et 80% des pontes	Pic de ponte	<b>Phase de risque élevé vis-à-vis des pontes</b>
Phase d'intensification des <b>éclosions</b>	Période regroupant entre 20 et 80% des éclosions	Pic des éclosions	<b>Phase de risque élevé vis-à-vis des éclosions</b>

Directeur de publication : Jean-Pierre LEVEILLARD, Président de la Chambre régionale d'agriculture du Centre Val de Loire  
13 avenue des Droits de l'Homme - 45921 ORLEANS

Ce bulletin est produit à partir d'observations ponctuelles. Il donne une tendance de la situation sanitaire régionale, qui ne peut pas être transposée telle quelle à la parcelle. La Chambre régionale d'agriculture du Centre Val de Loire dégage donc toute responsabilité quant aux décisions prises par les agriculteurs pour la protection de leurs cultures

Action pilotée par le Ministère chargé de l'agriculture et de l'écologie avec l'appui financier de l'agence française de la biodiversité, par les crédits issus de la redevance pour pollution diffuses attribués au financement du plan Ecophyto 2.



### Prévision

Selon les données du modèle DGAI Carpopomme 2, avec une hypothèse de températures conformes aux normales saisonnières pour les jours à venir :

- la phase d'**intensification du vol des femelles** devrait débuter **en fin de semaine** pour la majorité des secteurs, et fin mai pour les secteurs plus tardifs.
- la phase d'**intensification des pontes** ne devrait commencer qu'à la fin du mois de mai. **Le risque vis-à-vis des pontes est actuellement faible.**

- ✓ Les conditions climatiques permettant l'accouplement et la ponte sont les suivantes :
  - T°C crépusculaire > 15°C. température optimale de ponte : 23 à 25°C.
  - 60% < Humidité crépusculaire < 90%. Optimum : 70 à 75%.
  - Temps calme et non pluvieux.
- ✓ La majorité des pontes se fait dans les 5 jours suivant l'accouplement
- ✓ Après accouplement, les femelles peuvent pondre durant une douzaine de jours

### Autres tordeuses

#### Tordeuse verte (*Hedya nubiferana*)

Des captures sont signalées dans deux sites d'Indre et Loire (Parcay Meslay, St Aubin le Dépeint).

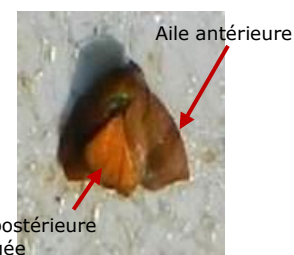
#### *Archips podana*

Pas de nouvelle capture signalée cette semaine.

*Capua (Adoxophyes podana)* - *Archips rosana* - *Grapholita lobarzewskii* - *Archips rosana* - *Capua (Adoxophyes podana)* - Tordeuse rouge (*Spilota ocellana*) - Tordeuse orientale du pêcher (*Grapholita molesta*) - *Pandemis heparana*

Pas de capture signalée cette semaine

Attention : les *Pandemis heparana* capturés dans les pièges peuvent être confondus avec des tordeuses de l'œillet. Il est nécessaire, pour les distinguer, de vérifier la couleur des ailes postérieures (grises pour *Pandemis*, orangées pour la tordeuse de l'œillet).



Tordeuse de l'œillet  
Photo : FREDON CVL- MP  
Dufresne

### Autres lépidoptères

#### Mineuse marbrée

Des captures ont été signalées dans le Loiret (Chanteau). Le **vol est en cours**.

#### Mineuse cerclée

De nombreuses captures sont signalées dans le Loiret (St Hilaire St Mesmin) : le **vol est en cours**.

#### Sésie du pommier

Pas de nouvelle capture signalée cette semaine.

#### Cossus - Zeuzère

Pas de capture signalée cette semaine.

### Acariens rouges (*Panonychus ulmi*)

#### Etat Général

Peu de parcelles présentent des foyers d'acariens rouges. La situation est saine pour la plupart des parcelles du réseau où les populations de *P. ulmi* sont maintenues par les auxiliaires à des niveaux très bas.

#### Prévision

A surveiller en parcelles sensibles.



#### Seuil indicatif de risque

Le contrôle en végétation à ce stade doit être réalisé sur 100 feuilles. Le seuil indicatif de risque est atteint lorsque 50% des feuilles sont occupées par au moins une forme mobile.

#### Mesures prophylactiques et luttés alternatives

Il est indispensable pour la protection du verger contre les acariens, de favoriser l'action des auxiliaires (lutte chimique aménagée, gestion de l'enherbement ...). Ce bio-agresseur peut être toléré à des niveaux de population élevés dans le verger avant de nécessiter une intervention phytosanitaire, laissant la possibilité à un cortège d'auxiliaires de s'installer et de maintenir sous contrôle les populations d'acariens.

Les introductions de phytoséides (tels que *Typhlodromus pyri*) ont fait leur preuve en matière d'efficacité dans la régulation des populations d'acariens.

Le mode d'irrigation peut agir sur le développement de ce bio-agresseur : l'aspersion sur frondaison en période estivale peut présenter un intérêt contre les acariens.

## Pommier

### Pucerons cendrés du pommier (*Dysaphis plantaginea*)

#### Etat général

Des enroulements de feuilles avec des colonies de pucerons cendrés sont signalés dans plusieurs parcelles du réseau (St Paterne Racan, St Aubin le Dépeint -37, Montierchaume, Neuvy St Sepulchre -36, St Jean de Braye -45).

Des auxiliaires sont observés au niveau de ces colonies : adultes et pontes de syrphes, de coccinelles et de chrysopes, forficules, punaises mirides et hyménoptères parasitoïdes.



Colonies de pucerons cendrés (*Dysaphis plantaginea*) avec auxiliaires : puceron parasité à gauche et œuf de syrphe à droite. Photo: FREDON CVL - M Klimkowicz



#### Seuil indicatif de risque

Sur pommier, le seuil indicatif de risque est atteint dès que 1 puceron cendré est observé dans la parcelle.

#### Prévision

Les conditions météorologiques sont favorables au développement des colonies, le risque vis-à-vis du puceron cendré est **modéré** à **élevé**. Dans les vergers où les auxiliaires sont bien implantés, le risque est modéré.

Continuer à surveiller vos parcelles pour détecter leur présence dans vos vergers.

### Mesures prophylactiques

Une végétation importante des arbres est favorable aux pucerons cendrés : pour limiter le développement de ce bio-agresseur, il est important de maintenir un bon équilibre végétatif en réalisant une taille adaptée et une fertilisation raisonnée.

L'argile peut agir en barrière mécanique minérale, perturber l'installation des fondatrices et ralentir la colonisation de l'arbre par le puceron à partir des foyers primaires.

Toutefois, l'efficacité de son utilisation dépend de la mise en œuvre d'un raisonnement global favorisant l'installation de la faune auxiliaire.



### Pucerons lanigères (*Eriosoma lanigerum*)

#### Etat général

Des colonies actives sont signalées sur l'ensemble de la région. La remontée du puceron lanigère sur jeunes pousses est observée sur plusieurs parcelles du réseau (la Chapelle St Blaise, Joué les Tours, Pont de Ruan, St Aubin le Dépeint - 37, St Palais, Quantilly, Pigny - 18, St Jean de Braye, St Hilaire St Mesmin -45).

#### Auxiliaires

La présence d'*Aphelinus mali* est notée ponctuellement.



#### Seuil indicatif de risque

Le seuil indicatif de risque est estimé à 10% des arbres porteurs d'au moins un rameau touché.



Puceron lanigère (*E. lanigerum*) sur jeunes pousses  
Photo: FREDON CVL - MP Dufresne

#### Prévision

Les conditions climatiques sont favorables à l'activité des pucerons, mais aussi à celle des auxiliaires tels que *A. mali*. **Il est préférable de le préserver afin de ne pas retarder l'augmentation estivale des populations de cet auxiliaire.**

### Oïdium (*Podosphaera leucotricha*)

#### Etat général

Des sorties de taches sur jeunes feuilles sont signalées dans quelques parcelles sensibles de la région (St Patern Racan -37, Quantilly, la Chapelle d'Angillon -18, St Jean de Braye, St Hilaire St Mesmin -45).

#### Prévision

Sur pommier, **seules les jeunes feuilles sont sensibles**, elles sont réceptives jusqu'à 6 jours après leur apparition.

A des températures comprises entre 10° et 20°C, en présence d'une forte humidité de l'air, les conditions deviennent optimales pour l'oïdium et de graves infections peuvent se déclencher.

La pousse active du feuillage et les conditions climatiques actuelles sont favorables aux contaminations. Les risques d'infection sont **élevés** sur variétés sensibles.

### Mesures prophylactiques

La suppression des rameaux oïdiés permet de réduire l'inoculum et ainsi l'extension de la maladie. Ils doivent être sortis de la parcelle et brûlés.



### Chancre à nectria (*Neonectria ditissima* ou *Cylindrocarpon heterotoma*)

#### Etat général

A cette période, les symptômes sont facilement observables, avec le flétrissement des pousses contaminées. On note une pression plus importante dans les jeunes vergers.

#### Prévision

Les risques de contaminations débutent dès le stade B (gonflement des bourgeons) et sont continuels en période de pluie, du printemps à l'automne. Les risques de contamination restent **élevés**, en vergers contaminés par le chancre, avec les épisodes pluvieux en cours.



**Chancre à nectria** : développement rougeâtre avec miellat à la base d'une jeune pousse  
Photo: FREDON CVL - MP Dufresne

### Mesures prophylactiques

La suppression des rameaux porteurs de chancres lors de la taille est indispensable à la réduction de l'inoculum et permet de limiter l'extension de la maladie.

## Poirier

### Psylle du poirier (*Cacopsylla pyri*)

#### Etat général

D'après les observations de cette semaine, on constate la présence de nombreux individus adultes de psylles, des pontes et des larves dans la majorité des parcelles du réseau (Pont de Ruan, la Chapelle St Blaise, St Patern Racan -37, St Jean de Braye, St Hilaire St Mesmin, Semoy -45).

Les éclosions sont en cours : de 8 à 88 % de rameaux avec de jeunes larves sont signalées dans ces mêmes parcelles.

#### Prévision

Les températures annoncées sont favorables à l'activité des psylles. Les pontes et les éclosions vont se poursuivre. Dans les situations sensibles : les **risques vis-à-vis du psylle sont élevés**.



**Psylles du poirier** : adultes et pontes  
Photo: FREDON CVL - M Klimkowicz

### Méthodes alternatives

L'argile peut agir en barrière mécanique minérale et perturber le comportement des psylles en limitant le dépôt des œufs et en rendant plus difficile l'alimentation des jeunes larves et des adultes. La réussite des stratégies à base d'argile repose sur des positionnements préventifs.

Toutefois, l'efficacité de leur utilisation dépend de la mise en œuvre d'un raisonnement global favorisant l'installation des punaises auxiliaires.

Une végétation importante des arbres est favorable aux psylles : pour limiter le développement de ce bio-agresseur, il est important de maintenir un bon équilibre végétatif en réalisant une taille adaptée et une fertilisation raisonnée.

Il est également indispensable de préserver les populations de punaises prédatrices en adaptant la gestion des parcelles (choix des insecticides, gestion de l'enherbement).



### Cochenilles rouges du poirier (*Epidiastis leperii*)

#### Etat général

Des observations sous loupe binoculaire de femelles hivernantes, réalisées en Indre et Loire et dans le Loiret, permettent de vérifier le stade d'évolution de ces femelles et donc de détecter les premiers essaimages de larves. Actuellement les pontes sont en cours : **des œufs sont présents sous 72% des boucliers de femelles de cochenilles rouges du poirier en Indre et Loire.** Aucune larve mobile n'a été observée.

**Les risques vis-à-vis des cochenilles rouges du poirier sont faibles, les stades dominants étant composés de femelles : l'essaimage n'a pas débuté.**



#### Seuil indicatif de risque

Présence de cochenilles.

A suivre ...

### Pucerons mauves du poirier (*Dysaphis pyri*)

#### Etat général

Des enroulements de feuilles avec des colonies sont signalés en Indre et Loire (La Chapelle aux Naux). Des individus ailés ont également pu être observés dans les colonies. **Leur présence indique le tout début de la migration vers l'hôte secondaire, le gaillet.**

#### Prévision et évaluation des risques

Les auxiliaires sont présents : une grande diversité d'insectes prédateurs et parasitoïdes est constatée. De plus, la migration vers l'hôte secondaire a débutée.

Le risque vis-à-vis du puceron mauve est **faible**.



Colonie de pucerons mauves avec individus ailés (*Dysaphis pyri*)

Photo: FREDON CVL- M Klimkowicz

### Stemphylose du poirier (*Pleospora allii* ou *Stemphylium vesicarium*)

#### Etat général

Cette maladie, en général très ponctuelle, peut occasionner des dégâts importants allant jusqu'à la perte de la récolte. Sur feuilles, on peut observer des taches circulaires brunes, s'étendant en larges nécroses noirâtres. Sur fruits, on observe des taches brunes circulaires et superficielles, évoluant en largeur et en profondeur lorsque le fruit mûrit.

Tout comme la tavelure, ce champignon se conserve en hiver sous forme de périthèces. Mais les risques majeurs sont constitués par les contaminations secondaires à partir des conidies. La sensibilité à cette maladie est variable selon les variétés : Doyenne du Comice et Conférence sont très sensibles.

#### Prévision

Les conditions climatiques prévues jusqu'au vendredi 19/05 sont favorables aux contaminations secondaires par la stemphylose. Le risque actuel est **élevé**, notamment dans les secteurs du Loiret où sa présence a été observée en 2016.



Symptôme de stemphylose sur fruits  
Photo : FREDON CVL- MP Dufresne

### Feu Bactérien (*Erwinia amylovora*)

Les conditions climatiques favorables sont :

- température maximale supérieure à 24 °C
- température maximale supérieure à 21 °C et minimale supérieure à 12 °C, le même jour avec une pluie ou une hygrométrie minimale de 2,5 mm.

Lors d'orages les conditions sont réunies pour potentiellement contaminer de nouvelles plantes.

#### Prévision

**Les conditions climatiques actuelles sont favorables à la dissémination du Feu Bactérien : les poiriers sont très sensibles en période de forte croissance.**

#### Réglementation vis-à-vis du Feu Bactérien

Etant donné le risque considérable que représente cette maladie en production fruitière et ornementale, la bactérie *Erwinia amylovora* est considérée comme parasite de quarantaine pour la Communauté Européenne. Le Feu Bactérien est donc un parasite contre lequel la lutte est obligatoire en tout lieu et en tout temps (arrêté du 31 juillet 2000). Lorsqu'un foyer est décelé, une **déclaration obligatoire** de ce foyer doit être réalisée auprès du Service Régional de l'Alimentation (SRAI).

## Prunier

### Carpocapse du prunier (*Grapholita funebrana*)

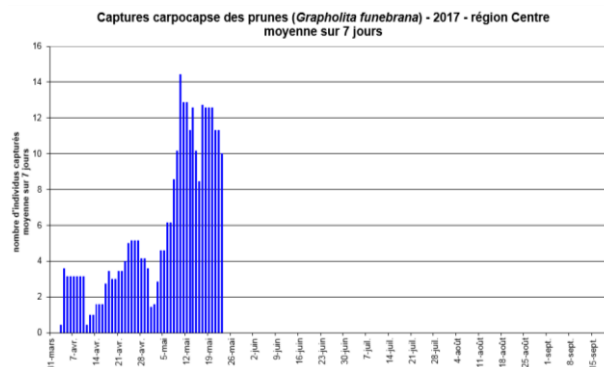
#### Etat général

De nombreuses captures sont signalées dans les vergers amateurs et conventionnels suivis, en Indre et Loire (Parcay Meslay, St Laurent du Lin, St Cyr sur Loire), dans le Loir et Cher (St Claude de Diray) et le Loiret (Chanteau, St Hilaire St Mesmin, St Benoit sur Loire).

**Le 1<sup>er</sup> vol s'intensifie.**

#### Prévision

Le vol s'est intensifié sur l'ensemble de la région. Il devrait se maintenir à ce niveau la semaine prochaine.



## Cerisier

### La Mouche de la cerise (*Rhagoletis cerasi*)

#### Etat général

D'après les suivis du réseau d'observation, des captures sont signalées cette semaine dans plusieurs secteurs (Vierzon -18, Mareau aux Prés -45).

Les pontes commencent 1 à 2 semaines après les premiers vols. Les femelles pondent de 50 à 80 œufs qu'elles introduisent à l'aide de leur tarière sous l'épiderme de la cerise en cours de formation.



Ces piqûres ont lieu au moment du changement de couleur du fruit (véraison). L'éclosion a lieu 6 à 12 jours après la ponte. Présent autour du noyau, l'asticot se nourrit de la pulpe du fruit et termine son développement en se laissant tomber au sol.

On observera alors une piqûre de ponte sur la cerise et un asticot est bien visible dans le fruit. Il peut parfois se trouver à la surface de la cerise lorsqu'il termine son cycle de développement dans le fruit.

### Prévision

Le vol devrait se prolonger jusqu'à mi-juillet. Les premières pontes devraient avoir lieu d'ici 10 à 15 jours. Le risque vis-à-vis des pontes débute à la véraison et augmentera vers la mi-juin. Le début de la véraison a déjà pu être observé dans certaines parcelles.

Les variétés tardives sont plus sensibles à la mouche de la cerise.

## *Drosophila suzukii*

### Etat général

Le vol débute : des femelles ont été signalés dans les pièges installés pour les suivis BSV (deux parcelles de cerisiers en Indre et Loire et dans le Loiret avec un piège positionné en bordure et un dans la parcelle). On trouve actuellement les *D. suzukii* dans les haies autour des parcelles.

### Prévision

Les conditions climatiques et l'apparition des 1ers fruits rouges (fraises) sont favorables à l'activité des adultes. Le risque vis-à-vis des pontes débute à la véraison des fruits.

... A surveiller

### Méthodes alternatives

- Détruire les fruits atteints pour limiter le développement des ravageurs. (Attention, *D. suzukii* peut terminer son cycle dans les fruits laissés au sol ou sur les tas de compost).
- Ne pas trop **espacer les cueillettes** des cultures à récolte étalée (framboises ou fraises). Les fruits à pleine maturité sont plus exposés aux pontes de *D. suzukii*.
- Veiller à la **bonne aération des plantations** (maintien de l'enherbement ras dans les vergers, adapter la taille des arbres afin d'améliorer la circulation de l'air).
- **Limiter tous ce qui favorise l'humidité** dans les cultures : suppression des points d'eaux stagnantes et une irrigation localisée sera préférable à l'aspersion.
- **Ne pas laisser de fruits en sur-maturité** ou infestés sur le plant ou tombés au sol. Ces déchets sont à **évacuer** des potagers et vergers : il faut les détruire régulièrement au moment de la récolte.
- **Ne pas laisser de fruits sur les cultures** si la récolte est compromise.



## Auxiliaires

### Etat général

Avec les températures plus élevées de cette semaine, on observe de plus en plus d'auxiliaires dans les parcelles de référence (adultes, pontes et premières larves) : syrphes, coccinelles, chrysopes, forficules, staphylins et acariens prédateurs (*Anystis sp*, *Trombidium sp.*). Des punaises prédatrices (*Anthocoris*, *Orius* et *Deraeocoris*) sont aussi signalées en parcelle de poirier.

Prochain Bulletin – édition tavelure le lundi 22/05/2017

Directeur de publication : Jean-Pierre LEVEILLARD, Président de la Chambre régionale d'agriculture du Centre Val de Loire  
13 avenue des Droits de l'Homme – 45921 ORLEANS

Ce bulletin est produit à partir d'observations ponctuelles. Il donne une tendance de la situation sanitaire régionale, qui ne peut pas être transposée telle quelle à la parcelle. La Chambre régionale d'agriculture du Centre Val de Loire dégage donc toute responsabilité quant aux décisions prises par les agriculteurs pour la protection de leurs cultures

Action pilotée par le Ministère chargé de l'agriculture et de l'écologie avec l'appui financier de l'agence française de la biodiversité, par les crédits issus de la redevance pour pollution diffuses attribués au financement du plan Ecophyto 2.