

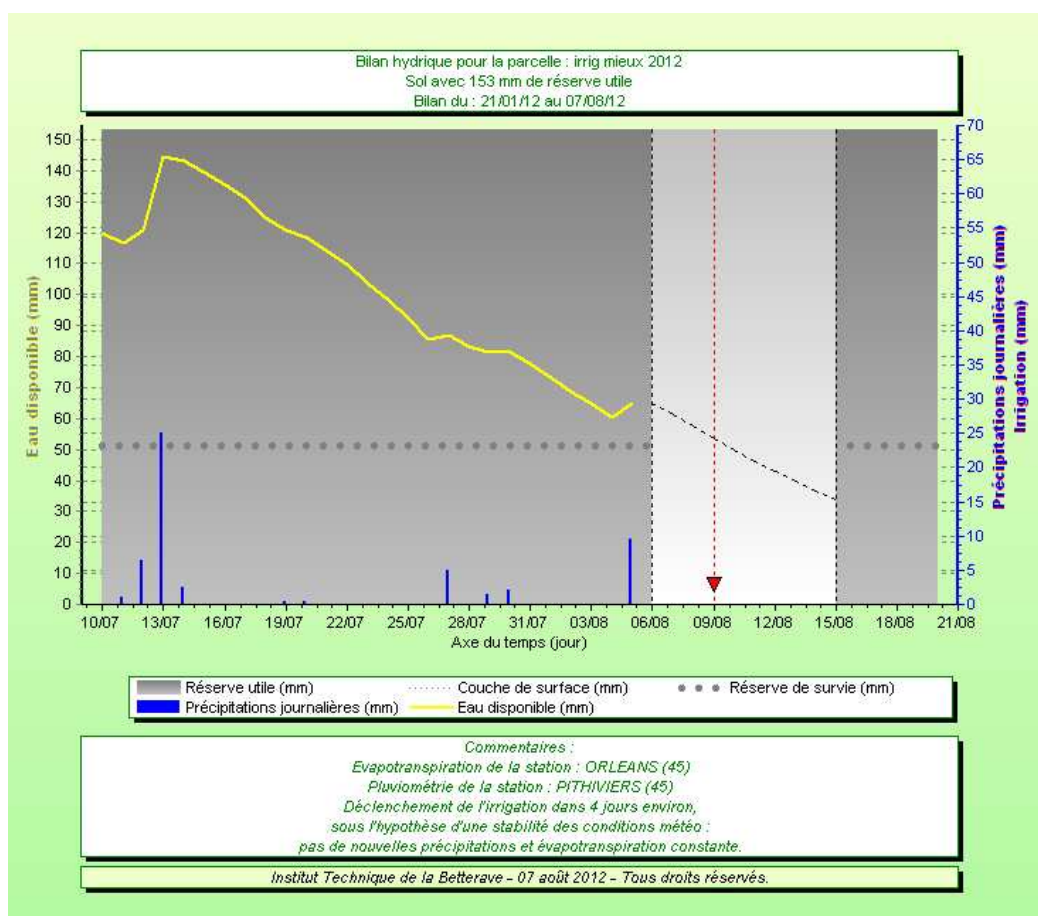
Bulletin de santé du végétal

Betterave Du 08/08/12 au 15/08/12



SITUATION GENERALE

Ce bulletin est réalisé à partir de l'observation de 25 parcelles (18 pour les maladies du feuillage et 7 pour la teigne)



En l'absence de pluies l'irrigation se justifie à partir du 09 août pour les sols profonds RU de 153 mm, (cf. graphique, station de Pithiviers).

Dans le gâtinais, les cultures sèches implantées en sol superficiel commencent à extérioriser des signes de stress hydrique avec une première couronne de feuille qui peut être desséchée.

Bulletin rédigé par l'ITB à partir des observations réalisées cette semaine par : les sucreries de Artenay (Téréos), Corbeilles (Cristal Union), Pithiviers et Toury (SVI), Souppes (Ouvré et Fils), les coopératives agricoles de Pithiviers, Puiseaux, la SCAEL, le groupe Soufflet Agriculture, le semencier SES VANDERHAVE, l'entreprise ECHIVARD (Agralys).

MALADIE DU FEUILLAGE

Contexte d'observations

Les parcelles retenues pour le suivi 2012 constituent un maillage de la zone de production. L'observation des maladies du feuillage débute à partir du 18 juin pour s'achever au 17 septembre sur la base d'un prélèvement hebdomadaire et aléatoire de 100 feuilles issues de la couronne intermédiaire des betteraves. Ceci dans une zone jugée par l'observateur comme la plus représentative de la parcelle.

Chaque feuille comportant au moins un symptôme de maladie est totalisé dans la catégorie correspondante pour obtenir une Intensité de Pression par Maladie (IPM).

Liste de parcelles observées et sensibilité des variétés du réseau :

(Ramulariose, absence de données dans l'expérimentation pour renseigner correctement cette rubrique)

	Observateurs	Lieux	Variétés	Cercosporiose	Oïdium	Rouille
28	ITB 45	Fresnay l'évêque	PYTHON	Sensible	Sensible	Sensible
	SVI Toury	Toury	PERRUCHE	Très Sensible	Sensible	Sensible
	SCAEL	Saint Luperce	ICEBERG	Sensible	Sensible	Sensible
	Téréos	Lumeau	CETUS	Sensible	Sensible	Sensible
	st Echivard	Beaudreville	PYTHON	Sensible	Sensible	Sensible
	Soufflet	Boinville le Gaillard (78)	ICEBERG	Sensible	Sensible	Sensible
	SES VDH	Marsainvilliers	PYTHON	Sensible	Sensible	Sensible
	ITB 45	Sceaux du gâtinais	TALENTINA	Sensible	Tolérante	Sensible
45	Getta Pithiviers	Laas	SARBACANE	Sensible	Très Sensible	Tolérante
	Coop Puiseaux	Echilleuses	PASTEUR	Très Sensible	Sensible	Sensible
	Coop Boisseaux	Erceville	BAOBAB	Sensible	Sensible	Sensible
	Coop de Pithiviers	Yèvre la ville	ROSALINDA	Sensible	Tolérante	Sensible
	Sucrerie Souppes	Ouzouer des champs	ICEBERG	Sensible	Sensible	Sensible
	SVI Pithiviers	ESCRENNES	JAQUELINA	Très Sensible	Tolérante	Sensible
	SVI Pithiviers	Roinvilliers (91)	ICEBERG	Sensible	Sensible	Sensible
	Cristal -Union	Sceaux du gâtinais TIVERNOUX	ICEBERG	Sensible	Sensible	Sensible
	Cristal - Union	Sceaux du gâtinais PASSARD 3	BRITTA	Sensible	Tolérante	Très Sensible
	Sucrerie Souppes	Vimory	BELINO	Sensible	Sensible	Sensible

Seuil de nuisibilité

Ils sont issus de travaux d'expérimentations pluriannuels et correspondent au pourcentage de feuilles présentant un symptôme de maladie clairement identifiable (identification effectuée à l'aide d'une loupe).

Rappel des seuils 2012

	T 1	T 2	T 3
Cercosporiose	5%	20%	25%
Ramulariose	5%	20%	25%
Oïdium	15%	30%	30%
Rouille	15%	40%	40%

Bulletin rédigé par l'ITB à partir des observations réalisées cette semaine par : les sucreries de Artenay (Téréos), Corbeilles (Cristal Union), Pithiviers et Toury (SVI), Souppes (Ouvré et Fils), les coopératives agricoles de Pithiviers, Puiseaux, la SCAEL, le groupe Soufflet Agriculture, le semencier SES VANDERHAVE, l'entreprise ECHIVARD (Agralys).

Etat général

		% de feuilles touchées											
		Oïdium			Cercosporiose			Rouille			Ramulariose		
		23-juil.	30-juil.	6-août	23-juil.	30-juil.	6-août	23-juil.	30-juil.	6-août	23-juil.	30-juil.	6-août
28	Fresnay l'evêque	0	0	T2	0	0	T2	0	10	T2	28	56	T2
	Toury	0	0	0	0	0	0	4	11	21	9	13	24
	Saint Luperce	0	0	0	0	8	5	0	0	0	0	0	0
	Lumeau	0	T2	0	0	T2	0	4	T2	8	35	T2	40
	Beaudreville	0	T2	nc	0	T2	nc	7	T2	nc	24	T2	nc
	Boinville le Gaillard (78)	0	0	0	0	0	0	0	0	0	3	12	22
45	Marsainvilliers	0	12	T2	0	4	T2	2	20	T2	1	6	T2
	Sceaux du gâtinais	nc	0	T2	nc	28	T2	T1	0	T2	T1	0	T2
	Laas	T1	0	0	T1	26	37	T1	2	18	T1	21	18
	Echilleuses	nc	0	T2	nc	24	T2	nc	4	T2	nc	0	T2
	Erceville	nc	0	T2	nc	6	T2	nc	4	T2	nc	24	T2
	Yèvre la Ville	nc	0	0	nc	11	23	nc	32	66	nc	5	0
	Ouzouer des champs	0	1	T2	11	27	T2	0	2	T2	1	5	T2
	ESCRENNES sautoir	0	0	T1	nc	6	T1	1	3	T1	0	0	T1
	Roinvilliers (91)	0	0	T1	0	5	T1	2	6	T1	3	23	T1
	Sceaux du gâtinais TIVERNOUX	T1	nc	0	T1	nc	78	T1	nc	0	T1	nc	0
	Sceaux du gâtinais PASSARD 3	nc	0	0	nc	12	93	nc	0	3	nc	0	0
	Vimory	nc	0	0	nc	9	17	T1	0	1	T1	4	13

Avec la hausse des températures l'ensemble des maladies du feuillage évolue très rapidement :

La **cercosporiose** continue sa progression dans le Gâtinais, ce sont quatre nouveaux sites qui atteignent le deuxième seuil de nuisibilité (Yèvre la Ville et Sceaux du Gâtinais).

Il convient de rester extrêmement vigilant à l'égard de cette maladie qui à la date où nous sommes peut générer d'importantes pertes si elle n'est pas maîtrisée dès son apparition dans la parcelle. Dans cette zone du gâtinais, il conviendra d'utiliser des variétés plus tolérantes pour les rotations futures afin de lutter encore plus efficacement contre cette maladie.

La **ramulariose** reste bien présente en Eure-et-Loir et progresse toujours. Les parcelles de Toury et Boinville-le-Gaillard atteignent à leur tour le seuil pour une seconde protection.

Cette maladie est à surveiller aussi dans le Loiret où deux parcelles sont sous protection depuis la semaine dernière (Erceville et Roinvilliers).

La **rouille** est au deuxième seuil de nuisibilité à Yèvre la Ville et en progression notable sur Toury et Laas.

L'**oïdium** n'a pas été observé cette semaine.

NUISIBLES**Teignes**

Toujours pas d'évolution cette semaine avec des vols très faibles excepté à Blandy où 14 papillons ont été piégés contre 3 la semaine passée.

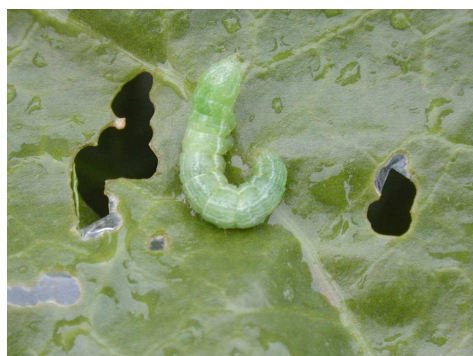
Aucune observation de chenilles sur l'ensemble du réseau.

		Nombre Papillons			% plantes touchées		
		23-juil	30-juil	06-août	23-juil	30-juil	06-août
45	Puiseaux ITB	0	1	0	0	0	0
	Echilleuses coop PUISEAUX	2	2	0	nc	nc	nc
	Bromeilles CRISTAL UNION	0	0	0	0	0	0
	Escrennes SVI	2	2	1	0	0	0
	Blandy SVI	2	3	14	2	0	0
	Bucy le Roi TEREOS	1	2	3	0	0	0
28	Toury SVI	0	2	0	0	0	0

nc= non contrôlé

Seuil de nuisibilité

Le seuil de nuisibilité est atteint quand au moins 10% des plantes sont porteuses de chenilles.

Noctuelles**Contexte d'observations**

Dégâts de noctuelles défoliatrices Avec chenille de grande taille et perforations à proximité.

Seuil de nuisibilité

En été le seuil de nuisibilité est atteint si **50 % des plantes** présentent des perforations.

Etat général

En dehors de quelques dégâts de noctuelles toujours observés dans la région de Montargis la présence de ce parasite reste insignifiante.

% plantes atteintes (perforations ou chenilles)		23-juil	30-juil	06-août
45	Puiseaux ITB	nc	nc	nc
	Echilleuses Coop Puiseaux	nc	nc	nc
	Bromeilles Cristal Union	0	12	12
	Escrennes la pentes aux lievres SVI	nc	nc	nc
	Ouzouer des Champs	56	26	15
	Vimory	48	18	18
	Sceaux du Gatinais CRISTAL	nc	nc	nc
	Sceaux du Gatinais ITB	nc	nc	nc
	Boinville le Gaillard (78)	11	nc	nc
	ERCEVILLE	nc	nc	nc
	LAAS	nc	nc	nc
	BUCY LE ROI	nc	nc	nc
	Lumeau Téréos	nc	nc	nc
	Roinvilliers	nc	1	nc
28	FRESNEY	nc	nc	nc
	Toury brioud SVI	5	0	1
	Saint Luperce	nc	nc	nc

Nématodes de la betterave (*heterodera schachtii*)

Contexte d'observation

Des zones moins développées avec un feuillage réduit flétrissant rapidement aux heures chaudes de la journée carencées en magnésie sont observées dans des parcelles à proximité de zones déjà reconnues touchées par ce nématode. L'extension du parasite se poursuit et de **nouveaux cas** sont identifiés chaque semaine sur **l'ensemble des sucreries du Sud de Paris**. L'introduction de la culture du Colza dans la rotation, mais surtout **l'impossibilité de destruction des repousses à moins de quatre semaines** va contribuer encore un peu plus rapidement à l'extension du parasite.



Parcelle fortement touchée

Seuil de nuisibilité

Les femelles de ce ver microscopique se fixent en permanence sur les radicelles de betteraves sous forme de petits kystes blancs qui vont brunir au fur et à mesure de leur maturation. Ils constituent la forme de conservation des larves dans le sol qui pourront infecter de nouvelles plantes au cours des rotations futures.

Stade de sensibilité

Les attaques précoces sont les plus nuisibles. Il convient de bien identifier ces nouveaux foyers afin d'utiliser des variétés tolérantes pour les rotations à venir.

Bulletin rédigé par l'ITB à partir des observations réalisées cette semaine par : les sucreries de Artenay (Téréos), Corbeilles (Cristal Union), Pithiviers et Toury (SVI), Souppes (Ouvré et Fils), les coopératives agricoles de Pithiviers, Puiseaux, la SCAEL, le groupe Soufflet Agriculture, le semencier SES VANDERHAVE, l'entreprise ECHIVARD (Agralys).