

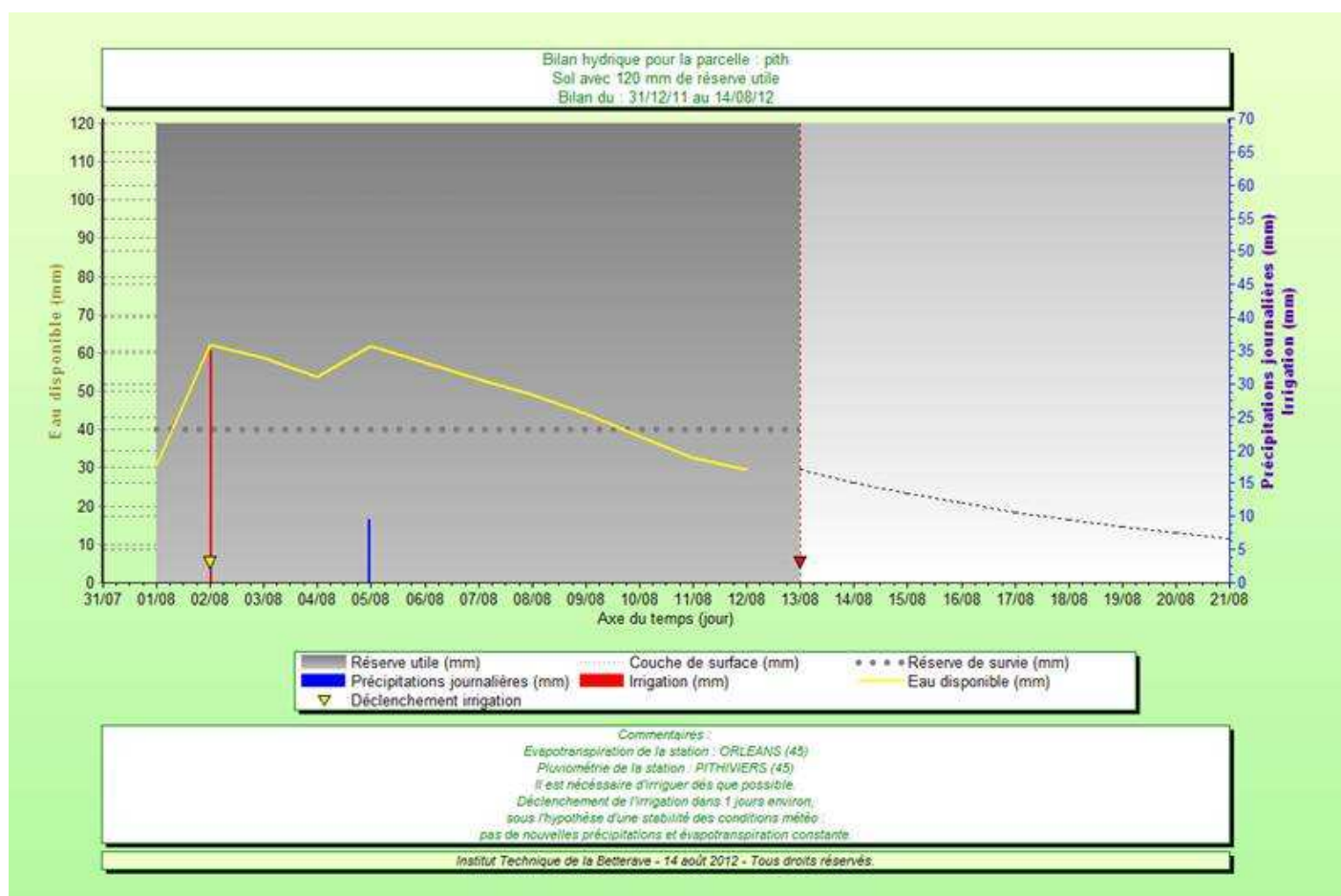
Bulletin de santé du végétal

Betterave Du 15/08/12 au 22/08/12



SITUATION GENERALE

Ce bulletin est réalisé à partir de l'observation de 25 parcelles (18 pour les maladies du feuillage et 7 pour la teigne)



Etat des bilans hydriques : Station de Pithiviers

Le déficit climatique s'accroît depuis 10 jours ainsi :

- En sol superficiel (RU 70 mm) réaliser un second et dernier tour.
- En sol moyen (RU 120 mm) terminer le premier tour et ne pas en redémarrer un après le 20 Août.
- En sol profond (RU 150 mm) le premier tour est à réaliser en pratique à partir du 15 Août.

Dans ce dernier cas, la décision d'irriguer à la date où il est convenu d'arrêter dépend :

- de la date d'arrachage estimée. Pour un arrachage précoce avant le 25 septembre, il est inutile d'envisager un apport.
- Ensuite passée cette date d'arrachage, une irrigation après le 15 Août pourrait avoir un intérêt en cas d'absence de pluies d'ici le 15 septembre. C'est en fait une incertitude sur l'avenir que nous ne connaissons pas.

Bulletin rédigé par l'ITB à partir des observations réalisées cette semaine par : les sucreries de Artenay (Téréos), Corbeilles (Cristal Union), Pithiviers et Toury (SVI), Souppes (Ouvré et Fils), les coopératives agricoles de Pithiviers, Puiseaux, la SCAEL, le groupe Soufflet Agriculture, le semencier SES VANDERHAVE, l'entreprise ECHIVARD (Agralys).

MALADIE DU FEUILLAGE

Contexte d'observations

Les parcelles retenues pour le suivi 2012 constituent un maillage de la zone de production. L'observation des maladies du feuillage débute à partir du 18 juin pour s'achever au 17 septembre sur la base d'un prélèvement hebdomadaire et aléatoire de 100 feuilles issues de la couronne intermédiaire des betteraves. Ceci dans une zone jugée par l'observateur comme la plus représentative de la parcelle.

Chaque feuille comportant au moins un symptôme de maladie est totalisé dans la catégorie correspondante pour obtenir une Intensité de Pression par Maladie (IPM).

Liste de parcelles observées et sensibilité des variétés du réseau :

(Ramulariose, absence de données dans l'expérimentation pour renseigner correctement cette rubrique)

	Observateurs	Lieux	Variétés	Cercosporiose	Oïdium	Rouille
28	ITB 45	Fresnay l'évêque	PYTHON	Sensible	Sensible	Sensible
	SVI Toury	Toury	PERRUCHE	Très Sensible	Sensible	Sensible
	SCAEL	Saint Luperce	ICEBERG	Sensible	Sensible	Sensible
	Téréos	Lumeau	CETUS	Sensible	Sensible	Sensible
	st Echivard	Beaudreville	PYTHON	Sensible	Sensible	Sensible
	Soufflet	Boinville le Gaillard (78)	ICEBERG	Sensible	Sensible	Sensible
	SES VDH	Marsainvilliers	PYTHON	Sensible	Sensible	Sensible
	ITB 45	Sceaux du gâtinais	TALENTINA	Sensible	Tolérante	Sensible
45	Getta Pithiviers	Laas	SARBACANE	Sensible	Très Sensible	Tolérante
	Coop Puiseaux	Echilleuses	PASTEUR	Très Sensible	Sensible	Sensible
	Coop Boisseaux	Erceville	BAOBAB	Sensible	Sensible	Sensible
	Coop de Pithiviers	Yèvre la ville	ROSALINDA	Sensible	Tolérante	Sensible
	Sucrerie Souppes	Ouzouer des champs	ICEBERG	Sensible	Sensible	Sensible
	SVI Pithiviers	ESCRENNES	JAQUELINA	Très Sensible	Tolérante	Sensible
	SVI Pithiviers	Roinvilliers (91)	ICEBERG	Sensible	Sensible	Sensible
	Cristal -Union	Sceaux du gâtinais TIVERNOUX	ICEBERG	Sensible	Sensible	Sensible
	Cristal - Union	Sceaux du gâtinais PASSARD 3	BRITTA	Sensible	Tolérante	Très Sensible
	Sucrerie Souppes	Vimory	BELINO	Sensible	Sensible	Sensible

Seuil de nuisibilité

Ils sont issus de travaux d'expérimentations pluriannuels et correspondent au pourcentage de feuilles présentant un symptôme de maladie clairement identifiable (identification effectuée à l'aide d'une loupe).

Rappel des seuils 2012

	T 1	T 2	T 3
Cercosporiose	5%	20%	25%
Ramulariose	5%	20%	25%
Oïdium	15%	30%	30%
Rouille	15%	40%	40%

Bulletin rédigé par l'ITB à partir des observations réalisées cette semaine par : les sucreries de Artenay (Téréos), Corbeilles (Cristal Union), Pithiviers et Toury (SVI), Souppes (Ouvré et Fils), les coopératives agricoles de Pithiviers, Puiseaux, la SCAEL, le groupe Soufflet Agriculture, le semencier SES VANDERHAVE, l'entreprise ECHIVARD (Agralys).

Etat général

		% de feuilles touchées											
		Oïdium			Cercosporiose			Rouille			Ramulariose		
		30-juil.	6-août	13-août	30-juil.	6-août	13-août	30-juil.	6-août	13-août	30-juil.	6-août	13-août
28	Fresnay l'Evêque	0	T2	0	0	T2	1	10	T2	60	56	T2	52
	Toury	0	0	nc	0	0	nc	11	21	nc	13	24	nc
	Saint Luperce	0	0	nc	8	5	nc	0	0	nc	0	0	nc
	Lumeau	T2	0	0	T2	0	2	T2	8	5	T2	40	44
	Beaudreville	T2	nc	nc	T2	nc	nc	T2	nc	nc	T2	nc	nc
	Boinville le Gaillard (78)	0	0	nc	0	0	nc	0	0	nc	12	22	nc
45	Marsainvilliers	12	T2	0	4	T2	4	20	T2	37	6	T2	7
	Sceaux du gâtinais	0	T2	0	28	T2	77	0	T2	2	0	T2	0
	Laas	0	0	nc	26	37	nc	2	18	nc	21	18	nc
	Echilleuses	0	T2	nc	24	T2	nc	4	T2	nc	0	T2	nc
	Erceville	0	T2	nc	6	T2	nc	4	T2	nc	24	T2	nc
	yèvre la ville	0	0	nc	11	23	nc	32	66	nc	5	0	nc
	Ouzouer des champs	1	T2	0	27	T2	69	2	T2	0	5	T2	4
	ESCRENNES sautoir	0	T1	0	6	T1	3	3	T1	31	0	T1	6
	Roinvilliers (91)	0	T1	0	5	T1	4	6	T1	18	23	T1	1
	Sceaux du gâtinais TIVERNOUX	nc	0	T2	nc	78	T2	nc	0	T2	nc	0	T2
	Sceaux du gâtinais PASSARD 3	0	0	T2	12	93	T2	0	3	T2	0	0	T2
	Vimory	0	0	0	9	17	20	0	1	6	4	13	11

La **cercosporiose** évolue toujours, les parcelles de Sceaux du Gâtinais et Ouzouer des Champs atteignent le troisième seuil de nuisibilité avec plus de 70% des feuilles atteintes. Il convient donc de poursuivre la surveillance et de rester vigilant.

Dans les zones à risques (Gâtinais notamment), il conviendra d'utiliser des variétés plus tolérantes pour les rotations futures afin de lutter encore plus efficacement contre cette maladie.

La **ramulariose** reste bien présente mais sans progression notable du fait de l'augmentation des températures qui est moins favorable à son développement.

La **rouille** évolue significativement sur une grande partie de la zone betteravière et atteint même le troisième seuil de nuisibilité à Fresnay l'Evêque.

L'**oïdium** n'a encore une fois pas été observé cette semaine.

On observe donc cette semaine dans les parcelles en fin de protection :

Une forte progression de la cercosporiose à cause de la météo favorable à son développement. Celle-ci au contraire ralentit celui de la ramulariose.

La rouille est elle aussi en forte progression. Elle est à surveiller même si sa nuisibilité est plus faible que celle des autres maladies.

NUISIBLES

Teignes

Quelques vols sont observés à Blandy et Bucy avec de premiers dégâts négligeables sur la parcelle de Bucy. Compte tenu de l'absence de pluies et de la hausse des températures, l'évolution des chenilles est à surveiller en particulier dans les cultures sèches dans les zones à risques.

		Nombre Papillons			% plantes touchées		
		30-juil	06-août	13-août	30-juil	06-août	13-août
45	Puiseaux ITB	1	0	0	0	0	0
	Echilleuses coop PUISEAUX	2	0	0	nc	nc	nc
	Bromeilles CRISTAL UNION	0	0	0	0	0	0
	Escrennes SVI	2	1	0	0	0	0
	Blandy SVI	3	14	6	0	0	0
	Bucy le Roi TEREOS	2	3	1	0	0	2
28	Toury SVI	2	0	0	0	0	0

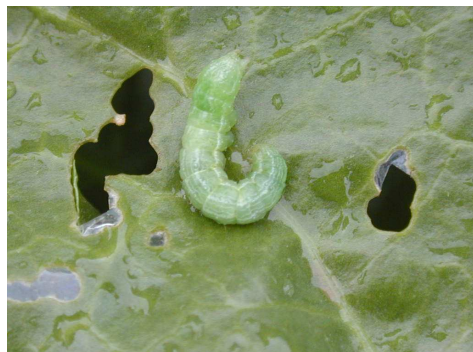
nc= non contrôlé

Seuil de nuisibilité

Le seuil de nuisibilité est atteint quand au moins 10% des plantes sont porteuses de chenilles.

Noctuelles

Contexte d'observations



Dégâts de noctuelles défoliatrices Avec chenille de grande taille et perforations à proximité.

Seuil de nuisibilité

En été le seuil de nuisibilité est atteint si **50 % des plantes** présentent des perforations.

Etat général

En dehors de quelques dégâts de noctuelles toujours observés dans le Gâtinais, la présence de ce parasite reste insignifiante.

% plantes atteintes (perforations ou chenilles)		23-juil	30-juil	06-août
45	Puiseaux ITB	nc	nc	nc
	Echilleuses Coop Puiseaux	nc	nc	nc
	Bromeilles Cristal Union	0	12	12
	Escrennes la pentes aux lievres SVI	nc	nc	nc
	Ouzouer des Champs	56	26	15
	Vimory	48	18	18
	Sceaux du Gatinais CRISTAL	nc	nc	nc
	Sceaux du Gatinais ITB	nc	nc	nc
	Boinville le Gaillard (78)	11	nc	nc
	ERCEVILLE	nc	nc	nc
	LAAS	nc	nc	nc
	BUCY LE ROI	nc	nc	nc
	Lumeau Téréos	nc	nc	nc
	Roinvilliers	nc	1	nc
28	FRESNEY	nc	nc	nc
	Toury brioud SVI	5	0	1
	Saint Luperce	nc	nc	nc

Nématodes de la betterave (*heterodera schachtii*)

Contexte d'observation

Des zones moins développées avec un feuillage réduit flétrissant rapidement aux heures chaudes de la journée carencées en magnésie sont observées dans des parcelles à proximité de zones déjà reconnues touchées par ce nématode. L'extension du parasite se poursuit et de **nouveaux cas** sont identifiés chaque semaine sur **l'ensemble des sucreries du Sud de Paris**. L'introduction de la culture du Colza dans la rotation, mais surtout **l'impossibilité de destruction des repousses à moins de quatre semaines** va contribuer encore un peu plus rapidement à l'extension du parasite.



Parcelle fortement touchée

Seuil de nuisibilité

Les femelles de ce ver microscopique se fixent en permanence sur les radicelles de betteraves sous forme de petits kystes blancs qui vont brunir au fur et à mesure de leur maturation. Ils constituent la forme de conservation des larves dans le sol qui pourront infecter de nouvelles plantes au cours des rotations futures.

Stade de sensibilité

Les attaques précoces sont les plus nuisibles. Il convient de bien identifier ces nouveaux foyers afin d'utiliser des variétés tolérantes pour les rotations à venir.

Bulletin rédigé par l'ITB à partir des observations réalisées cette semaine par : les sucreries de Artenay (Téréos), Corbeilles (Cristal Union), Pithiviers et Toury (SVI), Souppes (Ouvré et Fils), les coopératives agricoles de Pithiviers, Puiseaux, la SCAEL, le groupe Soufflet Agriculture, le semencier SES VANDERHAVE, l'entreprise ECHIVARD (Agralys).