

Bulletin de santé du végétal

Betterave Du 29/08/12 au 05/09/12



SITUATION GENERALE

Ce bulletin est réalisé à partir de l'observation de 25 parcelles (18 pour les maladies du feuillage et 7 pour la teigne).

Irrigation :

A cette date avec l'expérience des années passées, une irrigation tardive ne sera pas valorisée en se basant sur une pluviométrie normale pour la fin de saison.

Bulletin rédigé par l'ITB à partir des observations réalisées cette semaine par : les sucreries de Artenay (Téréos), Corbeilles (Cristal Union), Pithiviers et Toury (SVI), Souppes (Ouvré et Fils), les coopératives agricoles de Pithiviers, Puiseaux, la SCAEL, le groupe Soufflet Agriculture, le semencier SES VANDERHAVE, l'entreprise ECHIVARD (Agralys).

Directeur de publication : Jean-Pierre LEVEILLARD, Président de la Chambre régionale d'agriculture du Centre
13 avenue des Droits de l'Homme - 45921 ORLEANS

Ce bulletin est produit à partir d'observations ponctuelles. Il donne une tendance de la situation sanitaire régionale, qui ne peut pas être transposée telle quelle à la parcelle. La Chambre régionale d'agriculture du Centre dégage donc toute responsabilité quant aux décisions prises par les agriculteurs pour la protection de leurs cultures.

écophyto2018
Réduire et améliorer l'utilisation des phytos :
moins, c'est mieux

MALADIE DU FEUILLAGE

Contexte d'observations

Les parcelles retenues pour le suivi 2012 constituent un maillage de la zone de production. L'observation des maladies du feuillage débute à partir du 18 juin pour s'achever au 17 septembre sur la base d'un prélèvement hebdomadaire et aléatoire de 100 feuilles issues de la couronne intermédiaire des betteraves. Ceci dans une zone jugée par l'observateur comme la plus représentative de la parcelle.

Chaque feuille comportant au moins un symptôme de maladie est totalisé dans la catégorie correspondante pour obtenir une Intensité de Pression par Maladie (IPM).

Liste de parcelles observées et sensibilité des variétés du réseau :

(Ramulariose, absence de données dans l'expérimentation pour renseigner correctement cette rubrique)

	Observateurs	Lieux	Variétés	Cercosporiose	Oïdium	Rouille
28	ITB 45	Fresnay l'évêque	PYTHON	Sensible	Sensible	Sensible
	SVI Toury	Toury	PERRUCHÉ	Très Sensible	Sensible	Sensible
	SCAEL	Saint Luperce	ICEBERG	Sensible	Sensible	Sensible
	Téréos	Lumeau	CETUS	Sensible	Sensible	Sensible
	st Echivard	Beaudreville	PYTHON	Sensible	Sensible	Sensible
	Soufflet	Boinville le Gaillard (78)	ICEBERG	Sensible	Sensible	Sensible
	SES VDH	Marsainvilliers	PYTHON	Sensible	Sensible	Sensible
	ITB 45	Sceaux du gâtinais	TALENTINA	Sensible	Tolérante	Sensible
45	Getta Pithiviers	Laas	SARBACANE	Sensible	Très Sensible	Tolérante
	Coop Puiseaux	Echilleuses	PASTEUR	Très Sensible	Sensible	Sensible
	Coop Boisseaux	Erceville	BAOBAB	Sensible	Sensible	Sensible
	Coop de Pithiviers	Yèvre la ville	ROSALINDA	Sensible	Tolérante	Sensible
	Sucrerie Souppes	Ouzouer des champs	ICEBERG	Sensible	Sensible	Sensible
	SVI Pithiviers	ESCRENNES	JAQUELINA	Très Sensible	Tolérante	Sensible
	SVI Pithiviers	Roinvilliers (91)	ICEBERG	Sensible	Sensible	Sensible
	Cristal -Union	Sceaux du gâtinais TIVERNOUX	ICEBERG	Sensible	Sensible	Sensible
	Cristal - Union	Sceaux du gâtinais PASSARD 3	BRITTA	Sensible	Tolérante	Très Sensible
	Sucrerie Souppes	Vimory	BELINO	Sensible	Sensible	Sensible

Seuil de nuisibilité

Ils sont issus de travaux d'expérimentations pluriannuels et correspondent au pourcentage de feuilles présentant un symptôme de maladie clairement identifiable (identification effectuée à l'aide d'une loupe).

Rappel des seuils 2012

	T 1	T 2	T 3
Cercosporiose	5%	20%	25%
Ramulariose	5%	20%	25%
Oïdium	15%	30%	30%
Rouille	15%	40%	40%

Bulletin rédigé par l'ITB à partir des observations réalisées cette semaine par : les sucreries de Artenay (Téréos), Corbeilles (Cristal Union), Pithiviers et Toury (SVI), Souppes (Ouvré et Fils), les coopératives agricoles de Pithiviers, Puiseaux, la SCAEL, le groupe Soufflet Agriculture, le semencier SES VANDERHAVE, l'entreprise ECHIVARD (Agralys).

Etat général

		% de feuilles touchées											
		Oïdium			Cercosporiose			Rouille			Ramulariose		
		13-août	20-août	27-août	13-août	20-août	27-août	13-août	20-août	27-août	13-août	20-août	27-août
28	Fresnay l'evêque	0	0	T3	1	1	T3	60	18	T3	52	93	T3
	Toury	nc	0	0	nc	10	5	nc	32	9	nc	18	3
	Saint Luperce	nc	0	0	nc	5	0	nc	0	0	nc	0	0
	Lumeau	0	0	0	2	8	23	5	1	0	44	34	24
	Beaudreville	nc	0	0	nc	4	0	nc	7	3	nc	39	36
	Boinville le Gaillard (78)	nc	nc	0	nc	nc	1	nc	nc	7	nc	nc	18
45	Marsainvilliers	0	0	T3	4	5	T3	37	42	T3	7	6	T3
	Sceaux du gâtinais	0	T3	0	77	T3	92	2	T3	0	0	T3	0
	Laas	nc	nc	0	nc	nc	42	nc	nc	0	nc	nc	23
	Echilleuses	nc	nc	0	nc	nc	64	nc	nc	4	nc	nc	0
	Erceville	nc	0		nc	4	nc	nc	2	nc	nc	30	nc
	Yèvre la ville	nc	nc		nc	nc	nc	nc	nc	nc	nc	nc	nc
	Ouzouer des champs	0	T3	0	69	T3	90	0	T3	0	4	T3	1
	ESCRENNES sautoir	0	3	3	3	7	18	31	32	35	6	18	15
	Roinvilliers (91)	0	0	0	4	6	39	18	12	36	1	32	31
	Sceaux du gâtinais TIVERNOUX	T2	T2	0	T2	T2	80	T2	T2	0	T2	T2	0
	Sceaux du gâtinais PASSARD 3	T2	T2	0	T2	T2	99	T2	T2	2	T2	T2	0
	Vimory	0	0	0	20	18	35	6	4	2	11	12	7

La **cercosporiose** est en forte progression dans toute la région betteravière, la plupart des parcelles arrivent au seuil du T3. Le Gâtinais est fortement touché avec 3 parcelles atteignant 90% de feuilles malades. Il convient donc de poursuivre la surveillance et de rester vigilant, notamment sur les parcelles en fin de protection fongicide.

Dans les zones à risques (Gâtinais notamment), il conviendra d'utiliser des variétés plus tolérantes pour les rotations futures afin de lutter encore plus efficacement contre cette maladie.

La **ramulariose** se maintient dans le Loiret et l'Eure-et-Loir. La parcelle de Fresnay-l'Evêque est sous protection du T3. Ce seuil est atteint sur les communes de Lumeau, Beaudreville et Laas.

Progression notable de la **rouille** à Escrennes et Roinvilliers, où le seuil du T2 est atteint. Ailleurs peu d'évolution.

L'**oïdium** est toujours observé uniquement sur Escrennes en faible pression.

A l'heure actuelle, la question du renouvellement de la protection fongicide peut se poser pour les parcelles en fin de protection.

Ce choix se fera en fonction de la date prévue d'arrachage. En effet un traitement tardif ne pourra être valorisé qu'à plus de 45 jours de cette date.

NUISIBLES**Teignes**

Nous observons une légère évolution des vols cette semaine. Les dégâts de chenille progressent significativement. Bucy comporte 8% de plantes atteintes et approche le seuil de nuisibilité (10 plantes atteintes).

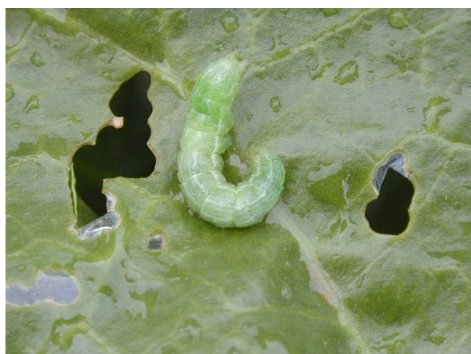
Compte tenu de l'absence de pluies et de la hausse des températures, l'évolution des chenilles est à surveiller en particulier dans les cultures sèches sur les zones à risques.

		Nombre Papillons			% plantes touchées		
		13-août	20-août	27-août	13-août	20-août	27-août
45	Puiseaux ITB	0	0	0	0	0	1
	Echilleuses coop PUISEAUX	0	nc	0	nc	nc	nc
	Bromeilles CRISTAL UNION	0	0	0	0	nc	nc
	Escrennes SVI	0	1	1	0	0	2
	Blandy SVI	6	2	3	0	0	4
	Bucy le Roi TEREOS	1	0	2	2	0	8
28	Toury SVI	0	nc	0	0	0	0

nc= non contrôlé

Seuil de nuisibilité

Le seuil de nuisibilité est atteint quand au moins 10% des plantes sont porteuses de chenilles.

Noctuelles**Contexte d'observations**

Dégâts de noctuelles défoliatrices Avec chenille de grande taille et perforations à proximité.

Seuil de nuisibilité

En été le seuil de nuisibilité est atteint si **50 % des plantes** présentent des perforations.

Etat général

Quelques faibles dégâts de noctuelles (4% maximum) sont observés. Pas d'évolution par rapport à la semaine précédente.

Bulletin rédigé par l'ITB à partir des observations réalisées cette semaine par : les sucreries de Artenay (Téréos), Corbeilles (Cristal Union), Pithiviers et Toury (SVI), Souppes (Ouvré et Fils), les coopératives agricoles de Pithiviers, Puiseaux, la SCAEL, le groupe Soufflet Agriculture, le semencier SES VANDERHAVE, l'entreprise ECHIVARD (Agralys).

Noctuelles feuilles atteintes. (%)		14-août	20-août	27-août
45	Puiseaux ITB	nc	nc	nc
	Echilleuses Coop Puiseaux	nc	nc	nc
	Bromeilles Cristal Union	nc	nc	nc
	Escrennes la pentes aux lievres SVI	1	3	nc
	Ouzouer des Champs	20	8	4
	Vimory	4	4	4
	Sceaux du Gâtinais CRISTAL	nc	nc	nc
	Sceaux du Gâtinais ITB	nc	nc	nc
	Boinville le Gaillard (78)	nc	nc	nc
	ERCEVILLE	nc	nc	nc
	LAAS	nc	nc	nc
	BUCY LE ROI	nc	10	4
	Lumeau Téréos	nc	nc	nc
	Roinvilliers	9	nc	3
28	FRESNEY	nc	nc	nc
	Toury brioud SVI	nc	nc	nc
	Saint Luperce	nc	nc	nc

Nématodes de la betterave (*heterodera schachtii*)

Contexte d'observation

Des zones moins développées avec un feuillage réduit flétrissant rapidement aux heures chaudes de la journée carencées en magnésie sont observées dans des parcelles à proximité de zones déjà reconnues touchées par ce nématode. L'extension du parasite se poursuit et de **nouveaux cas** sont identifiés chaque semaine sur **l'ensemble des sucreries du Sud de Paris**. L'introduction de la culture du Colza dans la rotation, mais surtout **l'impossibilité de destruction des repousses à moins de quatre semaines** va contribuer encore un peu plus rapidement à l'extension du parasite.



Parcelle fortement touchée

Seuil de nuisibilité

Les femelles de ce ver microscopique se fixent en permanence sur les radicelles de betteraves sous forme de petits kystes blancs qui vont brunir au fur et à mesure de leur maturation. Ils constituent la forme de conservation des larves dans le sol qui pourront infecter de nouvelles plantes au cours des rotations futures.

Stade de sensibilité

Les attaques précoces sont les plus nuisibles. Il convient de bien identifier ces nouveaux foyers afin d'utiliser des variétés tolérantes pour les rotations à venir.

Bulletin rédigé par l'ITB à partir des observations réalisées cette semaine par : les sucreries de Artenay (Téréos), Corbeilles (Cristal Union), Pithiviers et Toury (SVI), Souppes (Ouvré et Fils), les coopératives agricoles de Pithiviers, Puiseaux, la SCAEL, le groupe Soufflet Agriculture, le semencier SES VANDERHAVE, l'entreprise ECHIVARD (Agralys).