

sommaire

OMBELLIFERES	2
Carottes – Céleri – Cerfeuil – Panais – Persil.....	2
Légumes d'industrie	4
Pois de conserve	4
Haricot/Flageolet	6
Scorsonères	8
Cultures sous abris froids et maraîchage traditionnel	9
Salades	9
Crucifères.....	10
Solanacées	12
Concombres	15
Piégeages.....	17
Oignon-échalote et pomme de terre primeur	20
Oignon-échalote	20
Pomme de terre primeur	24
ASPERGE	28
ASPERGE	28
COURGETTE	29
COURGETTE	29
POIREAU	30
POIREAU	30
MELON	32
Melon	32
Betterave potagère	33

EN BREF

Mouche de la carotte : selon SWAT, vols et pontes ont débuté sur toutes les stations. Pas de captures sur les pièges chromatiques.

Maladies foliaires des ombellifères : le mildiou reste latent.

Pois: Tordeuse: nombreuses captures.

Scorsonères: Rouille blanche : conditions toujours favorables à la maladie

Toutes cultures sous abris froids et maraîchage traditionnel : surveiller les pucerons et l'apparition de mines sur les feuillages.

Tomate : de nombreuses maladies à surveiller.

Chou : début des éclosions des piérides de la rave et du chou

Pomme de terre primeur : risque mildiou maintenu!

Bulletin rédigé par CA45 / CA41 / CA37 / Fdgdon 37 / Fredon Centre, avec les observations des Chambres d'Agriculture 41, 37, 45, Fdgdon 37, Fredon Centre, Maingourd, Conserves du blaisois, société Verte Vallée, Baby, Terr'Loire, BCO, Ferme des Arches et Ferme de la Motte. Observateurs : Charles LEGER (SCEE JANVIER), Jérôme BROU, Christian OUSTRIC (Agralys), Laurent CHAUSSET, équipe du CCDL, réseau parcelles des adhérents du Cadran de Sologne, les producteurs de l'ADPLC.

Directeur de publication : Jean-Pierre LEVEILLARD, Président de la Chambre régionale d'agriculture du Centre
13 avenue des Droits de l'Homme – 45921 ORLEANS

Ce bulletin est produit à partir d'observations ponctuelles. Il donne une tendance de la situation sanitaire régionale, qui ne peut pas être transposée telle quelle à la parcelle. La Chambre régionale d'agriculture du Centre dégage donc toute responsabilité quant aux décisions prises par les agriculteurs pour la protection de leurs cultures.

Action pilotée par le Ministère chargé de l'agriculture avec l'appui financier de l'ONEMA, par les crédits issus de la redevance pour pollution diffuses attribués au financement du plan Ecophyto 2018

OMBELLIFERES

Carottes – Céleri – Cerfeuil – Panais – Persil

Composition du réseau d'observations

Culture	Type	Lieu	Stade
Carotte	Botte	Chanteau (45)	Récolte
Carotte	Industrie	Ouzouer les champs (45)	Récolte
Carotte	Botte	Brinon sur Sauldre (18)	Proche récolte
Carotte	Botte	Bonnée (45)	Grossissement
Carotte	Primeur	St Genouph (37)	Grossissement
Carotte	Botte	St Benoît sur Loire (45)	7 feuilles
Carotte	Conservation – BIO	St Claude de Diray (41)	7 feuilles
Carotte	Industrie	Germigny (45)	7 feuilles
Carotte	Primeur	St Genouph (37)	5 feuilles
Céleri	Rave – Bio – Sous abri	Chanteau (45)	Grossissement
Céleri	Rave – Bio	Sigloy (45)	7-8 feuilles
Céleri	Rave – Bio	St Claude de Diray (41)	7-8 feuilles
Céleri	Branche – Bio	Tour-en-Sologne (41)	9-10 feuilles
Céleri	Branche	Darvoy (45)	5-6 feuilles
Cerfeuil	Tubéreux	Bonnée (45)	Dessèchement en cours
Panais	BIO	Sigloy (45)	4 feuilles
Persil	Plat – BIO – Sous abri	Ouzouer les champs (45)	20-30 cm
Persil	Plat – BIO – Sous abri	Chanteau (45)	7-15 cm
Persil	Frisé – BIO – Sous abri	Chanteau (45)	7-15 cm
Persil	Frisé	Brinon sur Sauldre (18)	Récolte
Persil	Plat – BIO	Tigy (45)	15-20 cm
Persil	Frisé	Bonnée (45)	7-8 feuilles

En bref

Mouche de la carotte : d'après le modèle Swat, le vol et les pontes de 2^{ème} génération ont débuté. Cependant nous n'enregistrons pas de captures de mouches sur les pièges chromatiques.

Carotte : 9 parcelles observées. Les cultures s'échelonnent du stade 5 feuilles au stade récolte. La cercosporiose est présente sur 3 cultures proches de la récolte.

Céleri : 5 parcelles observées. Les stades s'échelonnent de 5-6 feuilles à grossissement. Présence de pucerons sur une culture sous abri.

Cerfeuil : 1 parcelle observée, le feuillage est en cours de dessèchement.

Persil : 6 parcelles observées. Les cultures s'échelonnent du stade 7-8 feuilles au stade récolte. Le mildiou reste latent mais généralisé sur 2 cultures de persil.

MOUCHE DE LA CAROTTE

Piégeage

Les pièges chromatiques ont été relevés à Germigny des Près (45), St Benoît (45), Bonnée (45) et St-Genouph (37). **Aucune capture.**

Modélisation

Selon le modèle Swat, le vol et les pontes de 2^{ème} génération ont débuté sur toutes les stations de la Région Centre.

Etat général

Aucun dégât n'a été relevé sur les parcelles en cours de récolte.

Prévisions

Le risque est fort pour les cultures à plus de 15 jours de la récolte.

PUCERONS

Etat général

Ils sont présents mais sans gravité sur carotte (1 parcelle au stade 7 feuilles) et sur céleri (1 parcelle sous abri au stade grossissement).

Seuil de nuisibilité

Le seuil est de 10 % de plantes avec colonies d'aptères (plusieurs individus regroupés). Il y a risque jusqu'au stade 3 feuilles vraies. Au delà, le contrôle exercé par les auxiliaires est suffisant

Sur les légumes feuilles (céleri branche et persil), le seuil est identique (présence de colonies d'aptères sur 10 % des plantes), mais il y a risque sur tout le cycle de la culture, la présence de pucerons pouvant nuire à leur qualité commerciale.

Prévisions

Les températures restent favorables au développement des pucerons. **La pression des auxiliaires est forte (parasitisme et prédation fréquents), le risque reste faible.**

MALADIES FOLIAIRES

Etat général

Cercosporiose : les pluies de la semaine ante-précédente ont été favorables à la maladie : la maladie est apparue sur une nouvelle parcelle, sur végétation développée. On observe des taches en losange sur les tiges (12 % des plantes sont atteintes).

Mildiou sur persil : il est présent sur 2 parcelles, même à un stade jeune (7-15 cm), desséché mais avec cependant quelques taches sporulantes, prêt à se développer de nouveau.

Seuil de nuisibilité

Il n'existe pas de seuil de nuisibilité pour ces 2 maladies.

La présence de mildiou sur persil et cercosporiose sur carotte botte est un obstacle à leur commercialisation.

Prévisions

Cercosporiose : en l'absence de pluies fréquentes et abondantes **le risque est faible.**

Mildiou : le **risque** reste **élevé jusqu'à jeudi** (temps doux et assez chaud) **pour devenir faible ensuite** avec un temps sec et des températures comprises entre 13 et 20 °C.

Légumes d'industrie

Pois de conserve

Composition du réseau d'observations

Au total, 7 parcelles ont été observées:

Culture	Type	Lieu	Stade
Pois de Conserve	Industrie	Mérouville (28)	Remplissage
		Ozoir le B (28)	
		Epieds en B (45)	
		Sougy (45)	Bouton floraux/ Début floraison
		Pruneville (28)	
		Ohé (28)	
		Neuvy en D (28)	

ANTHRACNOSE DU POIS

Etat général

Sur la parcelle de Neuvy en D observée la semaine dernière et qui présentait des symptômes, les nouveaux étages sont sains. La parcelle de Ohé présente elle aussi des symptômes d'anthracnose dans le bas des plantes. Pour des parcelles plus avancées, proche de la récolte on trouve de l'anthracnose sur gousse et tiges (Mérouville et Ozoir le B).

Stade de sensibilité et conditions favorables

La maladie est transmise par les semences ou le sol puis disséminée par voie aérienne soit par le vent soit par la pluie.

Prévision

Les pluies orageuses de cette semaine entraînent un risque fort pour les parcelles où la maladie est déjà présente. Pour les parcelles où la maladie n'est pas encore déclarée, le risque est moyen.

MILDIU DU POIS

Etat général

On trouve des dégâts dans les gousses pour les parcelles de Ozoir le B et celle de Mérouville (caractérisé par un duvet blanchâtre dans la gousse). Pour les parcelles à des stades plus jeunes (début floraison), la situation est plus saine car les températures plus élevées des derniers jours sont défavorables à la maladie.

Stade de sensibilité et conditions favorables

Le mildiou est caractérisé par une décoloration jaunâtre de la face supérieure des feuilles ainsi qu'un feutrage duveteux gris sur la face inférieure de la feuille. Le développement de la maladie est stoppé à partir de 20°C.

Prévision

Les températures actuelles ne sont pas favorables au développement de la maladie, le risque est assez faible.

PUCERONS VERTS

Etat général

On remarque toujours des faibles populations de pucerons verts (1 à 3 pour 20 plantes) sur les parcelles observées. De plus les piégeages réalisés dans le cadre du BSV grande culture montre une faible activité des populations (piégeage toujours faible cette semaine).

Seuil de nuisibilité et conséquences

Voir BSV n°12

Prévision

Vu les populations présentes sur les parcelles observées, on peut considérer le risque comme faible (pas de colonies formées).

TORDEUSE DU POIS

Etat général

Les captures sont toujours importantes et en légère augmentation cette semaine avec le retour de températures plus chaudes (voir tableau ci-dessous).

	Nombre de capture hebdomadaire				Cumul depuis la pose du piège
	sem24	sem25	sem26	sem 27	
Jumainville (28)	4	102	15	-	136
Viabon (28)	3	54	110	-	220
Neuvy en D (28)	0	31	102	-	133
Mérouville (28)	0	110	150	200	460
Chateaudun (28)	0	2	1	-	3
Villemars (45)	0	55	54	60	169
Auvilliers (28)	0	20	180	200	400
Ohé (28)	-	82	142	56	280
Ozoir le B (28)	-	6	10	3	19
Epieds en B (45)	-	-	93	65	158
moyenne de capture/piège*	3	51	86	97	

*attention, certains pièges ont été supprimés du tableau pour plus de lisibilité

Éléments de biologie

Voir BSV n°12

Stade de sensibilité et nuisibilité

Début stade de sensibilité: apparition des premières gousses plates.

Fin stade de sensibilité: une dizaine de jours avant la récolte.

Seuil de nuisibilité: le cumul de piégeage est de l'ordre de 50 captures.

Prévision et risque

Le vol doit rester important en cette fin de semaine avec des températures toujours favorable au vol. Le risque est fort pour les parcelles au stade sensible.

Il est vivement conseillé de placer un piège dans les parcelles à partir du début floraison pour estimer l'importance de la pression sur la parcelle concerné.

BOTRYTIS ET SCLEROTINIA

Etat général

On observe toujours du botrytis sur certaines parcelles (parcelles en cours de remplissage), généralement consécutif à la chute des pétales de la semaine dernière tombés en conditions humides. On observe également des symptômes sur pétales restant collés aux gousses (parcelle de Ozoir le B). On observe pas de sclérotinia cette semaine.

Seuil de nuisibilité

Début stade de sensibilité: chute des premiers pétales.

Fin stade de sensibilité: récolte

Prévision

Le risque d'expression de la maladie est fort, la chute des pétales observé en ce début de semaine s'effectue dans des conditions assez bonnes: les pétales collent assez peu à la végétation. Le risque peut être considéré comme moyen pour les parcelles au stade sensible.

MINEUSE

Etat général

Les dégâts semblent moins importants sur les parcelles observées cette semaine, les attaques se limitent à quelques mines réalisés sur les feuilles des étages inférieurs (vraisemblablement des pontes réalisés les semaines précédentes).

Haricot/Flageolet

Composition du réseau d'observations

Au total, 8 parcelles ont été observées:

Culture	Type	Lieu	Stade
Haricot / Flageolet	Industrie	Epieds en B (45)	4 feuilles trifoliées / Début bouton verts
		Chateauneuf s/L(45)	
		Epieds en B (45)	
		Tigy (45)	
		Terminiers (28)	2 ou 3 feuilles trifoliées
		Epieds en B (45)	
		Ohé (28)	
		Sougy (45)	Cotylédon

PUCERONS NOIRS

Etat général

Les parcelles observées présentent des infestations faibles à moyenne. Les relevés réalisés dans le cadre du BSV grande culture sur le secteur Beauce font état de captures faibles (peu de déplacement des populations).

Lieu	nombre de pucerons noirs pour 20 plantes (dont colonies)
Epieds en B	1
Chateauneuf s/L	4
Epieds en B	8
Tigy	2
Ohé	2
Terminiers	6

Seuil de nuisibilité et conséquences

Stade de nuisibilité: de la levée à la récolte.

Seuil de nuisibilité: 1 colonie pour 2 plantes ou 5 individus par plante.

Nuisibilité secondaire: transmission de virus même lors de faible infestation.

Prévision

Les conditions climatiques de ce milieu de semaine seront légèrement plus favorables aux pucerons avec des températures plus élevées, la surveillance doit être réalisée à la parcelle compte-tenu de la diversité des situations observées.

PROBLEMES RACINAIRES

Etat général

Quelques parcelles présentent des traces de maladies racinaires comme sur Chateauneuf s/Loire, Terminiers et Epieds en B, plus de 50% des pieds sont touchés par différentes maladies. (très vraisemblablement *Fusarium solani* et *Thielaviopsis basicola*). L'humidité constante du sol est un facteur qui aide à l'expression de la maladie.

BOTRYTIS ET SCLEROTINIA

Etat général

Les plantes observées n'ont pas atteint le stade de sensibilité

Seuil de nuisibilité

Risque de contamination: Bouton blanc / Floraison.

Début stade de sensibilité: chute des premiers pétales.

Fin stade de sensibilité: récolte

Prévision

Pour les parcelles les plus avancées qui vont atteindre le stade de sensibilité le risque est important étant donné les conditions orageuses prévues pour la fin de semaine, mais ce risque est limité par le faible développement végétatif des parcelles.

Le risque est moyen.

Scorsonères

Composition du réseau d'observations

Au total, 4 parcelles ont été observées:

Culture	Type	Lieu	Stade
Scorsonères	Industrie	Bray en Val	4 à 8 feuilles
		Bonné	
		Tigy	
		Sigloy	

ROUILLE BLANCHE

Etat général

Des foyers (de faible intensité) ont été observés sur une majorité de parcelles. On note toujours une propagation de la maladie sur la parcelle de Bray en Val.

Prévision

Le risque est fort, en effet les conditions sont favorables aux contamination (températures de la nuit favorable + rosée).



Symptômes de rouille blanche sur feuille
(photo CA45)

OIDIUM

Etat général

Aucun symptôme observé à ce jour.

Prévision

Le risque est faible.

Cultures sous abris froids et maraîchage traditionnel

Composition du réseau d'observation

		Parcelles					
		Salades	Choux	Radis	Tomates	Aubergines et poivrons	Concombres
Indre et Loire	conv	7	2	1	2	4	1
	bio	5			1	2	1
Loir et Cher	bio	2	3				
Loiret	conv	3		2	1		1
	bio	2	2		4	8	1

Indre et Loire		Loir-et-Cher	Loiret	
conventionnel	bio	bio	conventionnel	bio
Saint Genouph	La Ville aux Dames	Chitenay	Saint Benoît sur Loire	Ouvrouer les Champs
Veigné		Tour en Sologne	Guilly	Tigy
La Riche		St Claude Diray	St Florent	Chanteau
		Blois	Brinon sur Sauldre	

Salades

Culture	Type	Lieu	Environnement	Stade
Laitue	Conv	37	Plein champ	14 F
Laitue	Bio	37	Plein champ	Pré pommaison
Batavia	Conv	37	Plein champ	10 F
Batavia	Conv	37	Plein champ	10 F
Batavia	Conv	37	Plein champ	10 F
Batavia	Conv	37	Plein champ	10 F
Batavia	Conv	37	Plein champ	Reprise
Batavia	Bio	37	Plein champ	Récolte
Batavia	Bio	37	Plein champ	Pommaison
Batavia	Bio	37	Plein champ	10 F
Feuilles de chêne	Conv	37	Plein champ	8 F
Feuilles de chêne	Bio	37	Plein champ	10-12 F
Batavia	Conv	45	Plein champ	Pommaison
Batavia	Conv	45	Plein champ	Récolte
Batavia	Bio	45	Plein champ	12-14 F
Laitue	Bio	45	Plein champ	Récolte
Feuilles de chêne	Conv	45	Plein champ	Pommaison
Laitue	Bio	41	Plein champ	Début pommaison
Laitue	Bio	41	Plein champ	12-14 F

Etat général

Globalement, on note un bon état sanitaire des salades produites sur l'ensemble du réseau.

PUCERONS

Etat général

Sur les parcelles du réseau, la présence de pucerons est généralement faible voire nulle. En Indre et Loire (La Ville aux Dames et La Riche), quelques pucerons isolés sont observés sur des batavias et laitues (stade pré pommaison et pommaison) mais aussi sur des batavias et feuilles de chêne au stade 10-12 feuilles.

Les auxiliaires (coccinelles larves et adultes) sont très présents et régulent efficacement les pucerons.

Prévision

Les conditions climatiques sont favorables.

Le risque est faible en présence des auxiliaires.

Surveiller vos jeunes plantations.

MOUCHES MINEUSE

Etat général

Présence de piqûres nutritionnelles de mouches mineuses ainsi que de quelques jeunes mines sur de jeunes plantations de laitue à St Genouph (37).

Prévision

Les conditions climatiques deviennent favorables.

Le risque est faible à modéré.

Surveiller vos jeunes plantations.

Crucifères

ALTISES DES CRUCIFERES

Etat général

Sur chou de plein champ : toujours de gros dégâts dans certains secteurs comme à St Genouph (37). On dénombre jusqu'à 50 altises par pieds.

Sur radis : la pression est moins forte mais des dégâts sont à signaler dans le Loiret, le Loir et Cher et l'Indre et Loire.

Prévision

Les conditions climatiques sont favorables. **Le risque reste élevé**

Surveiller vos jeunes plantations.

Choux

Culture	Type	Lieu	Environnement	Stade
Chou fleur	Conv	37	Plein champ	12 F
Chou fleur	Conv	37	Plein champ	10 F
Chou	Bio	45	Plein champ	Jeunes plants 2 F
Chou fleur	Bio	45	Plein champ	Début pommaison
Chou	Bio	41	Plein champ	6 F
Chou	Bio	41	Plein champ	10 F
Chou	Bio	41	Plein champ	Récolte

MOUCHE DU CHOU

Etat général

Le modèle SWAT (simulations à partir des stations météorologiques de Parçay Meslay (37), Tour en Sologne (41), Sévry (18), Outarville (45), Gien (45), Férolles (45), et Déols (36)) indique **que le vol de la 2^{ème} génération est en cours dans la région. Le modèle signale actuellement de nombreuses pontes ainsi que l'accélération des éclosions: de nombreuses larves devraient maintenant être présentes.**

Relevé des pontes sur les feutrines (nombre moyen d'œufs par piège) :

		S14	S15	S16	S17	S18	S20	S21	S22	S23	S24	S25	S26	S27
Indre et Loire	Veigné	0	0	0	0.5	0	0	0	0	-	-	-	-	-
	St Genouph	0	0	0	0	0	0	0	0	0	-	0	0	0
Loiret	Ouvrouer les Champs	0	/	0	0	0	0	0	0	-	-	-	-	-
	St Benoît sur Loire	0	1	7.5	0	1.1	0	0	0	0	0	0	-	-

Etat général

Dans le Loiret, les pièges ont été repositionnés sur de nouvelles plantations de chou, plus attractives pour les mouches. A St Genouph (37), aucune ponte détectée.

Seuil de nuisibilité

10 œufs par piège par semaine.

Le seuil n'est pas atteint.

Prévision

Les pontes devraient s'intensifier ces prochains jours.

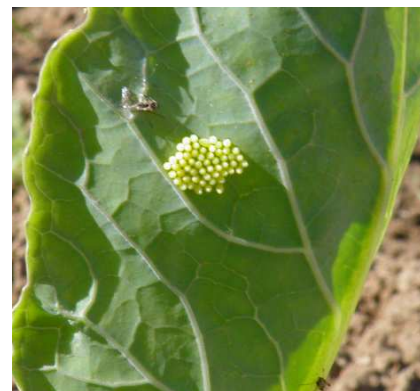
Rester vigilant.

PIERIDES

Etat général

En Indre et Loire, dans le Loir et Cher et dans le Loiret, de nombreux papillons de piérides sont visibles.

Les œufs de piérides sont jaune citron. Les femelles de Piéride du chou (*Pieris brassicae*) pondent 200 à 300 œufs qu'elles déposent par paquets de 20 à 40 à la face inférieure des feuilles de choux-fleurs, choux verts, navets et, plus rarement des choux rouges et des radis. Les femelles de piérides de la rave (*P. rapae*) pondent des œufs isolés. Ces œufs libèrent au bout d'une dizaine de jours de petites chenilles qui demeurent quelques temps groupées. Elles se dispersent par la suite. Les chenilles, notamment de piérides du chou, peuvent causer des dégâts spectaculaires, ne laissant aux feuilles que les nervures.



Pontes de piéride du chou (*Pieris brassicae*)
Photo : E. Meiqnen – Val Bio Centre

A La Riche (37), Blois (41) et Chanteau (45), entre 20% et 100% des pieds présentent des pontes de piérides de la rave (pontes isolées) et de piérides du chou (pontes groupées).

Les premières éclosions sont observées sur La Riche, Blois et Ouvrouer les Champs.

Prévision

Le risque est modéré dès la présence de chenilles.
Surveiller vos cultures.

PUCERONS

Etat général

La présence de nombreux pucerons ailés est signalée à Blois (sur près de 100% des plants): de petites colonies de **pucerons verts** sont en cours de formation. A La Riche (37), on observe les premières colonies de **pucerons cendrés du chou**.

Le puceron cendré du chou peut causer des dégâts importants aux cultures de choux lors d'attaque précoce et d'étés chauds et secs. Les colonies denses de ce puceron diminuent la vigueur des plantes; les feuilles se décolorent par taches, se recroquevillent. Les pommes et les inflorescences peuvent être également souillées de miellat gluant.

Les auxiliaires (coccinelles larves et adultes, larves de syrphes, pontes de chrysopes) sont très présents.

Prévision

Le risque est faible à modéré en présence de pucerons.
Surveiller vos cultures.

Radis

Culture	Type	Lieu	Environnement	Stade
Radis	Conv	37	Sous abris	Proche récolte
Radis	Conv	45	Plein champ	1 F
Radis	Conv	45	Plein champ	Proche récolte

Etat général

Bon état sanitaire si ce n'est des dégâts d'altises (voir paragraphe « altises des crucifères » ci-dessus).

Solanacées

Aubergine, tomate et poivron

PUCERONS

Etat général

Ils sont toujours très présents sur ces cultures. Les infestations sont plus ou moins fortes selon les sites et selon les interventions (chimiques ou biologiques) effectuées.

Les auxiliaires sont présents et régulent plus ou moins efficacement les populations de pucerons.

Prévision

Le risque reste élevé.

Surveiller vos cultures.

MOUCHES MINEUSE

Etat général

La présence de mines de mouches mineuses sur quelques parcelles de tomates (50% des plantes) et d'aubergines (20% des plantes) est signalée dans le Loiret (Chanteau).

Prévision

Les conditions climatiques deviennent favorables.

Le risque est faible à modéré.

Surveiller vos cultures.

Tomates

Culture	Type	Lieu	Environnement	Stade
Tomate	Bio	37	Sous abris	Récolte
Tomate	Conv	37	Sous abris	Récolte
Tomate	Conv	37	Sous abris	Récolte
Tomate	Bio	41	Sous abris	Récolte
Tomate	Conv	45	Sous abris	Récolte
Tomate	Bio	45	Sous abris	Récolte
Tomate	Bio	45	Sous abris	Récolte
Tomate	Bio	45	Sous abris	Récolte
Tomate	Bio	45	Sous abris	Récolte

MALADIES CRYPTOGAMIQUES

Etat général

De très nombreuses maladies sont observées sur les tomates. Cette tendance est régionale et quasiment aucune parcelle du réseau n'échappe aux contaminations (voir BSV n°14 du 27/06/12).

On retrouve 5 champignons :

- ✓ La cladosporiose (*Mycovellosiella fulva*)
- ✓ Le mildiou terrestre (*Phytophthora infestans*)
- ✓ L'alternariose (*Alternaria sp.*)
- ✓ La pourriture grise (*Botrytis cinerea*)
- ✓ La sclérotiniose (*Sclerotinia sp.*)

Les conditions climatiques plus sèches de cette dernière semaine sont moins favorables aux champignons et ralentissent l'extension de ces maladies qui restent toutefois présentes.

Prévision

Les conditions climatiques sont devenues moins favorables au développement de ces maladies mais des pluies et des orages sont prévus dans les prochains jours.

Le risque est élevé sous abris en cas d'humidité prolongée

Surveiller vos cultures, limiter au maximum l'humidité ambiante des abris.

MALADIES NON PARASITAIRES
Etat général

Avec les amplitudes excessives de températures que nous connaissons depuis plusieurs semaines (alternance de temps très chaud et frais), des dégâts sur fruit commencent à apparaître sur certaines parcelles. Ces dégâts sont de nature physiologique et peuvent se rencontrer sous plusieurs formes (cul noir, cicatrice liégeuse, excroissance)

Aubergines

Culture	Type	Lieu	Environnement	Stade
Aubergine	Conv	37	Sous abris	Fruit
Aubergine	Conv	37	Sous abris	Fruit
Aubergine	Conv	37	Sous abris	Fruit
Aubergine	Bio	37	Sous abris	Fruit
Aubergine	Bio	41	Sous abris	Fruit
Aubergine	Bio	45	Sous abris	Fruit
Aubergine	Bio	45	Sous abris	Fruit
Aubergine	Bio	45	Sous abris	Fruit
Aubergine	Bio	45	Sous abris	Fruit

DORYPHORES
Etat général

Des adultes, larves et pontes sont observés sur plusieurs parcelles du réseau. Les dégâts sont parfois très importants et certains pieds sont complètement défoliés.

Prévision

Le risque est élevé.

Surveiller vos cultures.

THRIPS
Etat général

Ils sont présents sur la plupart des secteurs. On observe, en général, de 1 à 15 thrips par pieds. Les dégâts restent limités.

Prévision

Les conditions climatiques sont favorables.

Le risque est modéré.

ACARIENS TETRANYQUES
Etat général

Des foyers sont maintenant observables sur plusieurs parcelles comme à La Riche (37) et Chanteau (45).

Ce sont surtout les feuilles basses qui sont atteintes (nombreux points blancs observés ainsi que des toiles d'araignées), mais les acariens commencent à migrer aussi vers les jeunes pousses. Les colonies semblent toutefois en régression.

Prévision

Les conditions climatiques sont favorables.

Le risque est élevé.

Surveiller vos cultures, attention le développement des acariens peut être très rapide si les conditions sont favorables (température élevée et faible hygrométrie).

VERTICILLIOSE

Etat général

La maladie est toujours présente (Veigné-37, Tigy -45, Chitenay -41) et prend de l'ampleur sur certaines parcelles. Sur les parcelles les plus atteintes, on observe jusqu'à 100% des plantes contaminées (Tigy).

Prévision

Les conditions climatiques sont favorables.

Le risque est modéré.

Surveiller vos cultures

Poivrons

Culture	Type	Lieu	Environnement	Stade
Poivron	Conv	37	Sous abris	Fruit
Poivron	Bio	41	Sous abris	Flo
Poivron	Bio	45	Sous abris	1 ^{er} fruit
Poivron	Bio	45	Sous abris	1 ^{er} fruit
Poivron	Bio	45	Sous abris	1 ^{er} fruit
Poivron	Bio	45	Sous abris	1 ^{er} fruit

PUCERONS

Etat général

La situation est globalement saine si ce n'est la **présence de nombreux foyers de pucerons** dans certaines parcelles (voir pucerons en début de chapitre solanacées).

Concombres

Culture	Type	Lieu	Environnement	Stade
Concombre	Conv	37	Sous abris	Fruit
Concombre	Bio	37	Sous abris	Fruit
Concombre	Conv	45	Sous abris	Fruit
Concombre	Bio	45	Sous abris	Fruit

PUCERONS

Etat général

Voir pucerons sur les solanacées.

Prévision

Le risque est élevé.

Surveiller vos cultures

THRIPS

Etat général

Les populations sont plus ou moins importantes selon les sites. Les dégâts sont parfois visibles et se traduisent par de petites mouchetures blanches donnant un aspect argenté à la feuille.

Les thrips peuvent également s'attaquer aux fruits et aux fleurs. En cas de fortes attaques, ceux-ci finissent par avorter.

Prévision

Les conditions climatiques sont favorables.

Le risque est modéré à élevé.

Surveiller vos cultures

ACARIENS TETRANYQUES

Etat général

Les acariens sont maintenant bien installés sur certaines parcelles. Les dégâts sont maintenant bien visibles sur les feuilles avec la présence de toiles d'araignées.

Prévision

Les conditions climatiques sont favorables.

Le risque est élevé.

Surveiller vos cultures

MOUCHES MINEUSE

Etat général

La présence de mines de mouches mineuses est signalée dans le Loiret (Chanteau : 10% des plantes).

Prévision

Les conditions climatiques deviennent favorables.

Le risque est faible à modéré.

Surveiller vos cultures.

OÏDIUM

Etat général

A Chanteau (45), les premières taches d'oïdium, détectées la semaine dernière, n'ont pas progressé. Aucune autre contamination sur les autres parcelles du réseau.

Prévision

Les conditions climatiques sont moins favorables.

Le risque est faible à modéré.

Rester vigilant et surveiller vos cultures.

Piégeages

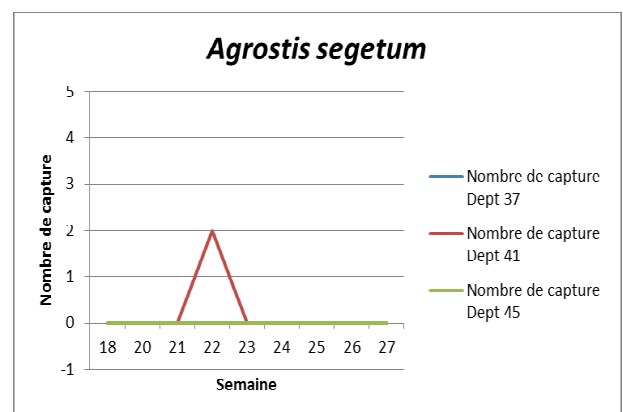
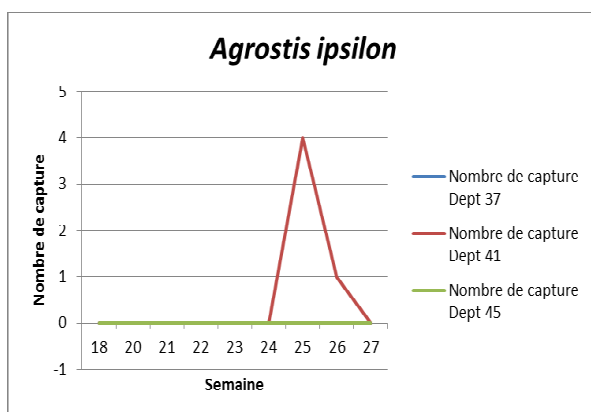
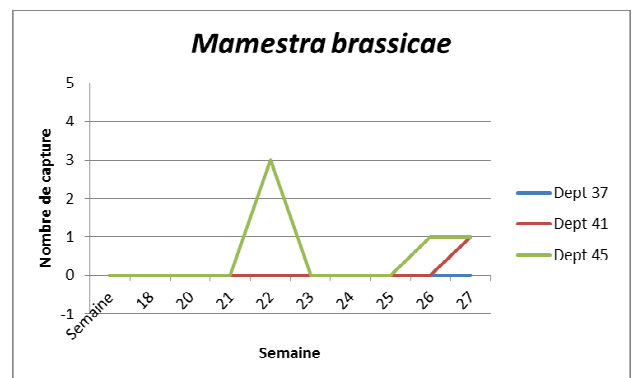
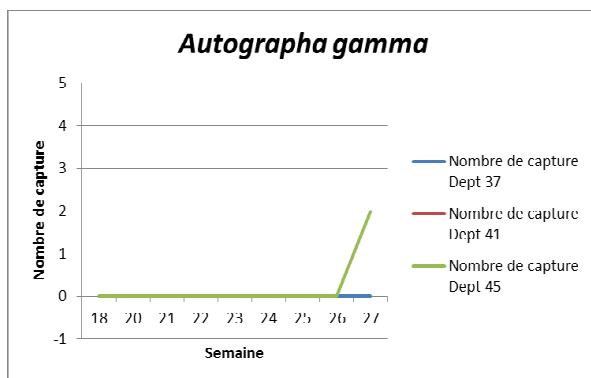
Piégeage des noctuelles, teigne et mineuse de la tomate

		Nbre de piège Dépt 37	Nbre de piège Dépt 41	Nbre de piège Dépt 45
Noctuelles	<i>Autographa gamma</i> (toutes cultures)	1	1	2
	<i>Mamestra brassicae</i> (chou)	1	1	2
	<i>Agrotis segetum</i> (toutes cultures)	2	2	3
	<i>Agrotis ipsilon</i> (toutes cultures)	1	1	2
Teignes	<i>Plutella xylostella</i>	1	1	1
Mineuse	<i>Tuta absoluta</i> (tomates, solanacées)	3	1	3

Contexte d'observation des noctuelles sp.

Cette semaine, des captures d'*Autographa gamma* et de *Mamestra brassicae* ont été enregistrées dans les 3 départements (voir détail ci-dessous). Les vols restent quasiment nuls.

Aucune chenille de noctuelles détectée sur les parcelles du réseau.

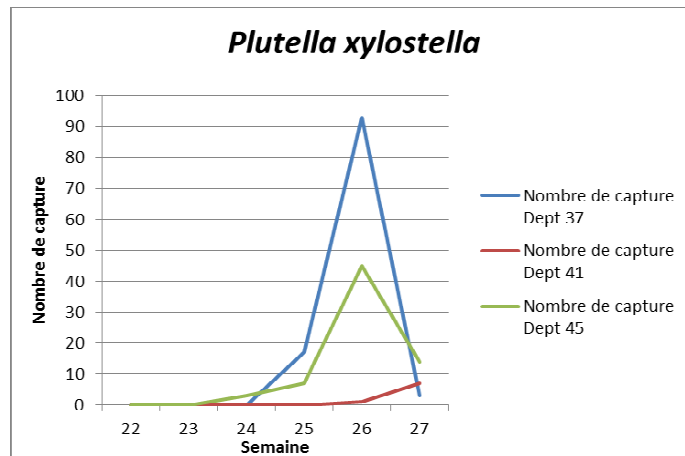


Prévision

Le risque est nul à faible.

Contexte d'observation de la teigne des crucifères

Le nombre de captures de teignes des crucifères à nettement réduit cette semaine. Le **vol est donc en cours.**



Sur le terrain, des dépouilles nymphales ont été aperçues confirmant ainsi la présence de ce papillon sur les cultures.

Prévision

Le risque est modéré, voire élevé.

Contexte d'observation *Tuta absoluta*

Aucune capture cette semaine, toujours une seule capture (à la Ville aux Dames 37) depuis le début de la campagne. A suivre...

Prévision

Le risque est nul.

Piégeage des pucerons ailés et identification

Contexte d'observation

Détails des relevés

Saint Benoit sur Loire (45) :

Cuvette jaune sous abris : **25**

Cuvette jaune en plein champ : **32**

La Ville aux Dames (37) :

Cuvette jaune sous abris : -

Cuvette jaune en plein champ : **59**

Tour en Sologne (41) :

Cuvette jaune sous abris : **27**

Cuvette jaune en plein champ : **13**

Plein champ :

Sur les 3 sites, le vols des pucerons ailés semble se stabiliser avec une moyenne de 35 captures par site.

Concernant les espèces de pucerons, seules 3 espèces sont trouvées majoritairement :

- ✓ Rhopalosiphon padi
- ✓ Aphis fabae
- ✓ Myzus persicae

Ces 3 espèces représentent près de 90% des captures totales sur les 3 sites.

Sous abris :

Les captures restent très importantes dans le Loiret et dans le Loir et Cher.

Prévision

Les vols se poursuivent et s'intensifient en raison des conditions climatiques qui sont plus favorables.

Le risque est élevé.

Surveiller vos cultures

Oignon-échalote et pomme de terre primeur

Oignon-échalote

Composition du réseau d'observations

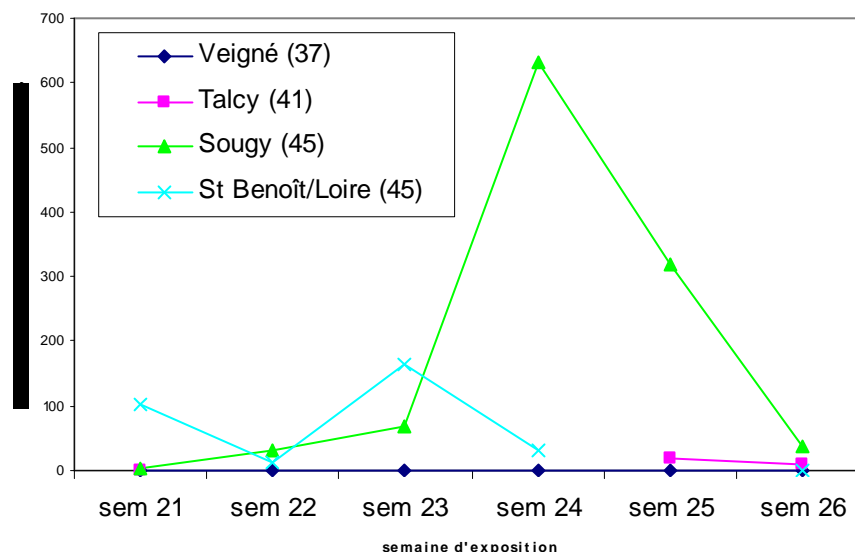
Culture	Type	Lieu	Stade
Oignon	Oignon blanc botte	St Benoît/Loire (45)	Grossissement
Oignon	Oignon blanc botte	Guilly (45)	Proche récolte
Oignon	Oignon blanc botte	Guilly (45)	3 feuilles
Oignon	Oignon blanc botte	Poilly-lez-Gien (45)	Bulbaison
Oignon	Oignon semis (bio)	Chanteau (45)	Grossissement
Oignon	Oignon bulbille (bio)	Ouvrouer les Champs (45)	Grossissement
Oignon	Oignon semis (bio)	Chitenay (41)	6-8 feuilles
Oignon	Oignon grande culture (bio)	St-Claude-de Diray (41)	6-8 feuilles
Oignon	Oignon grande culture	Sougy (45)	Grossissement
Oignon	Oignon grande culture	St Denis-de-l'Hôtel (45)	Grossissement
Oignon	Oignon grande culture	Fresnay-l'Évêque	Grossissement
Oignon	Echalion	Patay (45)	Grossissement
Oignon	Echalion	St-Denis-de-l'Hôtel (45)	8 feuilles
Echalote	Echalote bulbille (bio)	Chitenay (41)	Tombaison
Echalote	Echalote bulbille	Férolles (45)	Grossissement
Ciboulette	Bio	Lorcy (45)	Récolte
Oignon	Bio	Talcy (41)	

MOUCHE DES SEMIS (*DELIA PLATURA*) ET MOUCHE DE L'OIGNON (*DELIA ANTIQUE*)

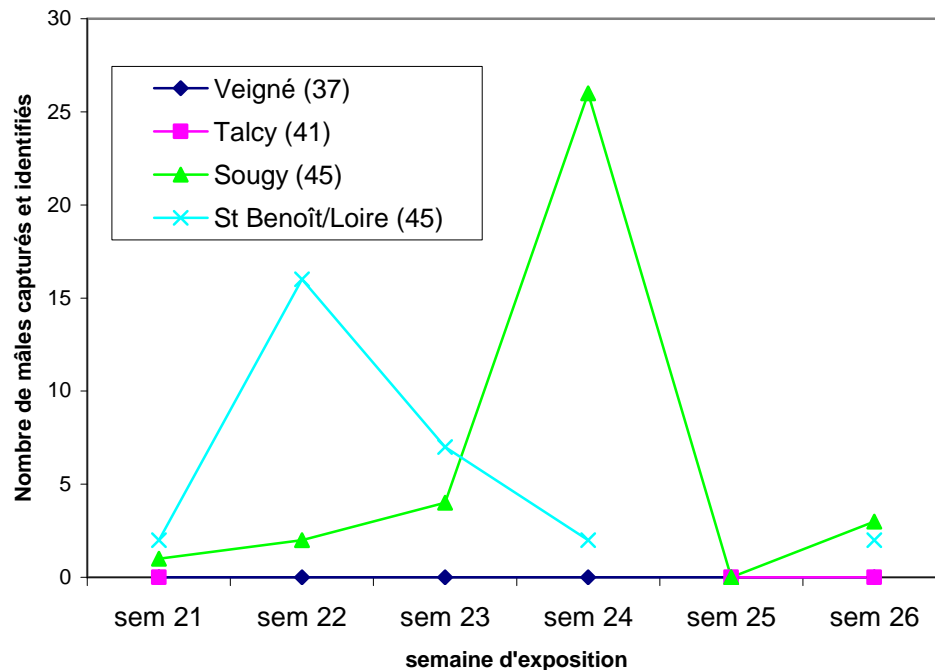
Etat général

L'évolution des populations de mouche des semis et de mouche de l'oignon capturées dans les pièges à eau des sites de Veigné (37), Talcy (41) et St Benoît sur Loire (45) est représentée dans les 2 graphiques ci-dessous.

Evolution des captures de la mouches des semis (*Delia platura*)



Evolution des captures de la mouche de l'oignon (*Delia antiqua*)



On constate une diminution des populations de la mouche des semis et une légère augmentation de la mouche de l'oignon sur le secteur de Sougy et St Benoît.

Modélisation du 03/07/2012

La modélisation (modèle Swat pour la mouche de l'oignon) indique que les premiers adultes font leur apparition. Le recalage du modèle (en rapport au piégeage des adultes) nous indique une activité ralentie.

Seuil de nuisibilité

Les mouches de l'oignon et des semis sont surtout dommageables sur jeunes plantes. Le seuil de nuisibilité est dépassé pour la mouche des semis sur Sougy.

Prévision

Les prévisions météorologiques annoncées (températures plus douces et averses locales) sont plutôt favorables à ces ravageurs.

La période de semis étant terminée pour ce printemps, le risque est **faible**.

THRIPS

Etat général

Les températures de ces derniers jours ont été **favorables** à ce ravageur. En effet, les parcelles de

- Chitenay (oignon de semis et échalote) est touchée par les thrips (observés sur 100% des oignons),
- St-Claude-de-Diray est attaquée à 100% par ce ravageur,
- Fresnay l'Evêque est également touchée par les thrips, et ce, sur 100% des pieds,
- Sougy : présence faible.

Notons que le principal prédateur du thrips est l'aeolothrips et ce dernier est observé en grande quantité à Chitenay et sporadiquement à Sougy.



Aeolothrips
Source : FREDON Centre

Seuil de nuisibilité

Les thrips sont souvent peu préjudiciables sur oignon sauf pour de grandes populations par temps chaud et sec. Pour l'oignon blanc botte, il peut y avoir dépréciation du feuillage en cas de fortes populations.

Prévision

Comme pour la semaine dernière, les prévisions météorologiques annoncées (températures élevées) sont favorables à ce ravageur. Par contre, les orages locaux le sont moins. Le risque est **moyen** à **élevé**.

MILDIU DE L'OIGNON (*PERONOSPORA DESTRUCTOR*)

Etat général

On note cette semaine la régression ou la stabilisation de ce pathogène sur les parcelles ; en effet, la seule parcelle du réseau où du mildiou est observé est celle de Ouvrouer-les-Champs (5% de mildiou non sporulant). Pour les parcelles de Tigy, la notation n'est plus possible en raison de la sénescence du feuillage en partie due à la forte attaque de mildiou les semaines précédentes.

Modélisation du 4/07/2012 et Prévision

Les résultats de modélisation de Miloni (modèle mildiou oignon) sont présentés sous forme de tableau (voir ci-dessous).

Il y a eu une nouvelle contamination le 27 juin sur la station de Pithiviers.

Cependant, il n'y a pas de nouvelles cette semaine.

Des sorties de taches sont prévues cette semaine sur les stations de Férolles, Pithiviers et Outarville.

Des sorties de taches sont prévues pour la semaine prochaine sur Sévry, Parçay-Meslay, Tour en Sologne, Pithiviers et Outarville.

Sites	Sortie taches semaine en cours (dates des contaminations)	Sorties taches semaine prochaine (dates des contaminations)	Sorties taches à venir (dates des contaminations)	Sorties taches anciennes
Sévry (18)	0	1 (20/06)	0	x
Bourges (18)	0	0	0	x
Trancrainville (28)	0	0	0	x
Guillonville (28)	0	0	0	x
Rouvray (28)	0	0	0	x
Parçay-Meslay (37)	0	1 (26/06)	0	x
Ouzouer le Marché (41)	0	0	0	x
Tour en Sologne (41)	0	2 (20/06 et 26/06)	0	x

St Léonard en Beauce (41)	0	0	0	x
Césarville (45)	0	0	0	x
Trinay (45)	0	0	0	x
Férolles (45)	2 (17/06 et 20/06)	0	0	x
Pithiviers (45)	2 (17/06 et 20/06)	2 (25/06 et 27/06)	0	x
Outarville (45)	2 (17/06 et 20/06)	2 (24/06 au 25/06)	0	x

Les dates prévues de sorties de tache de mildiou sont données à titre indicatif (évolution en fonction des conditions climatiques).

Les dates prévues de sorties de tache de mildiou sont données à titre indicatif (évolution en fonction des conditions climatiques).

Les températures plus douces annoncées sont **plutôt favorables** à son développement

Rappel : Le champignon sporule entre minuit et le lever du soleil. Le jour qui précède la sporulation, la température moyenne doit être inférieure à 24 °C entre 8h le matin et 8h le soir. Durant la nuit, elle doivent être comprises entre 4 et 24 °C (optimum 13 °C) et avoir une humidité relative de 95% entre minuit et le lever du soleil. Par contre, il ne doit pas pleuvoir après 1h du matin. Une température nocturne trop chaude et une humidité relative inconstante ou trop courte empêche la sporulation.

Les spores sont libérées durant la matinée à mesure que l'humidité diminue. De trois à six heures sont nécessaires pour qu'elles germent lorsqu'il y a une pellicule d'eau en continue (exemple : rosée). La température doit être comprise entre 1 et 28 °C, l'optimum se situant entre 7 à 16 °C pour la germination des spores.

FUSARIOSE (*FUSARIUM SP*)

Etat général

20% des pieds d'oignon de la parcelle de Chanteau sont atteints par la fusariose, avec une forte intensité.

Les premiers symptômes sont un jaunissement du feuillage, commençant de la pointe des feuilles jusqu'à la base. La pourriture (brun rosé) débute au niveau du plateau racinaire et remonte vers le haut. On peut éventuellement apercevoir un mycélium blanchâtre.

Rappel : des températures supérieures à 15 °C favorisent le développement de la maladie. L'optimum se situe entre 25 et 28 °C. Un sol très humide augmente l'incidence de la maladie.

Prévision

Les températures plus douces annoncées (mais au-dessus de 15°C) sont **assez favorables** à son développement



Fusariose sur oignon
Source : FREDON
Centre

NOCTUELLES TERRICOLES (*SCOTIA SEGETUM*)

Etat général

5 individus (adultes) ont été piégés sur le secteur de Talcy la semaine dernière.

Les larves de noctuelles se nourrissent d'abord aux dépens des feuilles des plantes et occasionnent aussi le sectionnement des tiges, diminuant ainsi le rendement. Elles s'attaquent ensuite aux racines et occasionnellement aux tubercules (larges cavités), ce qui les rend non commercialisables.

Seules les larves sont à redouter.



Scotia segetum

Source : FREDON Centre

MINEUSE DE LA FEUILLE D'OIGNON (*LIRIOMYZA CEAPEÆ*)

Etat général

On observe une accentuation des symptômes de cette mineuse sur la parcelle de St Benoît ; la larve creuse maintenant des galeries telles que les sillons causent une nécrose prématurée des feuilles. Les symptômes gagnent en importance. On note aussi sa présence à Guilly.

Seuil de nuisibilité

Il n'a pas été établi de seuil de nuisibilité pour ce ravageur. Par contre, ces galeries peuvent fragiliser le feuillage et le rendre plus vulnérable aux intempéries et à d'éventuels pathogènes. A surveiller.



Pomme de terre primeur

Composition du réseau d'observations

Culture	Type	Lieu	Stade
Pomme de terre primeur	Bio Plein champ	Chanteau (45)	Récolte en cours
Pomme de terre primeur	Sous abris	La-Ville-aux-Dames (37)	Tubérisation
Pomme de terre primeur	Bio plein champ	Chitenay (41)	Tubérisation
Pomme de terre primeur	Plein champ	La Riche (37)	Végétation
Pomme de terre primeur	Plein champ	Poilly-lez-Gien (45)	Tubérisation
Pomme de terre primeur	Bio plein champ	Coinces (45)	Tubérisation

MILDIU DE LA POMME DE TERRE (*PHYTOPHTHORA INFESTANS*)



Mildiou de la pomme de terre
Source : FDGDON 37



Mildiou de la pomme de terre
Source : FDGDON 37

Etat général

Les conditions météorologiques des dernières semaines ont été favorables à ce champignon.

On observe maintenant 3 parcelles atteintes par une attaque de mildiou sur le **réseau pomme de terre primeur** (parcelle de type « maraîchage ») :

- La Riche, près de St-Genouph : la totalité de la parcelle est touchée par ce pathogène avec une forte intensité,
- Chitenay : 35% des plantes touchées par ce pathogène, de faible intensité,
- Coinces : 10% de la parcelle touchée, de faible intensité.

La présence de mildiou est signalée maintenant sur toute la région sur le **réseau pomme de terre grandes cultures**.

Modélisation du 04/07/2012 (informations du modèle Mileos®, arrivée des données météo au plus tard à 11h)

Remarque préalable : le tableau de la situation épidémiologique ne donne qu'une information à la date indiquée pour l'heure à laquelle les dernières données climatiques sont disponibles

Sur l'ensemble des stations météorologiques mobilisées dans le cadre du BSV, toutes les variétés sont en phase de risque, quelle que soit leur sensibilité au mildiou.

Le niveau de risque est très élevé pour l'ensemble des secteurs mais, à cet instant de l'analyse, le seuil de nuisibilité est atteint pour les secteurs de Trancrainville (28), d'Amilly (45), de Boisseaux (45), d'Outarville (45) et de Pithiviers (45).

Durant la semaine écoulée, le seuil de nuisibilité a été atteint quasiment tous les jours dans tous les secteurs suivis dans le cadre du BSV, avec une expression maximale du potentiel de sporulation du 26 au 29/06. Le secteur de Chartres (28) et celui de Guillonville (28) sont restés « les plus calmes », avec un seuil de nuisibilité atteint le 27 et 28/06 voire 30/06 pour Guillonville.

En raison du risque élevé sur la quasi-totalité des parcelles, les tas de déchets et les repousses doivent être détruits ou bâchés afin de limiter l'inoculum.

L'évolution du risque mildiou : démarrage de la phase de risque pour les variétés résistantes sur la plupart des stations du Loiret et fort risque mildiou sur la semaine écoulée.

Dép.	Stations météo	Niveau de risque au 04/07	Seuil de nuisibilité atteint le 04/07			jour(s) où le seuil de nuisibilité a été atteint
			VS	VI	VR	
Eure-et-Loir (28)	Chartres (7h)	très élevé	NON	NON	NON	27/06 au 28/06
	Guillonville (6h)	très élevé	NON	NON	NON	27/06 au 28/06 et 30/06
	Louville (6h)	très élevé	NON	NON	NON	27/06 au 29/06 et 1/07
	Pré-Saint-Evrault (6h)	très élevé	NON	NON	NON	27/06 au 1/07
	Poinville (7h)	très élevé	NON	NON	NON	27/06 au 1/07
	Rouvray (9h)	très élevé	NON	NON	NON	27/06 au 1/07
	Trancrainville (9h)	très élevé	OUI	OUI	OUI	27/06 au 1/07 et 3/07
	Viabon (6h)	très élevé	NON	NON	NON	27/06 au 29/06 et 1/07
Loir-et-Cher (41)	La Chapelle Vicomtesse (5h)	très élevé	NON	NON	NON	27/06 au 29/06
	Ouzouer le Marché (11h)	très élevé	NON	NON	NON	27/06 au 30/06
	St Léonard en Beauce (7h)	très élevé	NON	NON	NON	27/06 au 29/06
Loiret (45)	Amilly (5h)	très élevé	OUI	OUI	OUI	27/06 au 1/07 et 3/07
	Boisseaux (5h)	très élevé	OUI	OUI	OUI	27/06 au 1/07 et 3/07
	Férolles (4h)	très élevé	NON	NON	NON	27/06 au 1/07
	Gien (6h)	très élevé	NON	NON	NON	27/06 au 29/06
	Outarville (6h)	très élevé	OUI	OUI	OUI	27/06 au 1/07 et 3/07
	Pithiviers (4h)	très élevé	OUI	OUI	OUI	27/06 au 1/07 et 3/07
	Trinay (6h)	très élevé	NON	NON	NON	27/06 au 1/07
Essonne (91)	Boigneville (11h)	très élevé	NON	NON	NON	27/06 au 1/07

VS, VI, VR : variétés Sensibles, Intermédiaires et Résistantes

Si les prévisions météo des jours à venir se confirment, le niveau de risque restera très élevé et le seuil de nuisibilité atteint quelle que soit la sensibilité variétale au mildiou.

Prévisions météo pour les 3 jours à venir : la persistance de conditions humides (orages locaux) et températures moyennes relativement élevées demeurent **favorables** au développement du mildiou.

Rappel : la gestion du mildiou reste basée sur une stratégie préventive et non curative !

DORYPHORE

Etat général

Ce ravageur est en légère progression sur les cultures qui sont indemnes de traitement. En effet, on note sur la parcelle de :

- La Ville-aux-Dame : tous les stades sont observés, et ce sur 70% des plants,
- La Riche : 80% des plantes avec adultes, larves et pontes. Les dégâts causés par les larves sont parfois très importants.



- Chitenay : 15% des plantes sont touchées par les dégâts des doryphores.

Seuil de nuisibilité

Seuil de nuisibilité pour les doryphores : 2 foyers en bordure sur 1000m².

1 foyer = 1 ou 2 plantes avec au moins 20 larves.

Le seuil de nuisibilité est donc atteint pour la plupart des secteurs.

Prévision

Les températures optimales de développement se situent entre 25 et 28°C.

Les températures annoncées pour les jours qui viennent étant légèrement sous cet intervalle, le risque est **modéré**.

DIVERS

Des taches sont observées sur feuilles à St Benoît. L'analyse n'a pas pu déterminer l'origine parasitaire des taches.

ASPERGE

ASPERGE

Composition du réseau d'observations

culture	Type	Lieu	Stade
Asperge	Blanche, Plantation 2010	Faye la Vineuse (37)	Floraison
Asperge	Blanche, Plantation 2010	Beaumont-en-Véron, (37)	Floraison
Asperge	Verte, Plantation 2010	Tour en Sologne (41)	Floraison
Asperge	Blanche, récolte sous tunnel	Tour en Sologne (41)	Pleine végétation
Asperge	Blanche, Plantation 2011	Soings (41)	Floraison
Asperge	Blanche, Plantation 2010	Darvoy(45)	Floraison
Asperge	Blanche, Plantation 2008	Darvoy(45)	Ramication

INFORMATIONS GENERALES

La situation sanitaire évolue peu.

CRIOCERES

Etat général

La présence de larves est de nouveau constatée sur plusieurs parcelles de l'ensemble de la région.

Seuil de nuisibilité

La nuisibilité est due essentiellement aux larves à partir du stade ramification. Le seuil de nuisibilité est de nouveau atteint.

Prévision

Des œufs étant également observés, on peut s'attendre à une émergence de larves dans les prochains jours. De ce fait, le risque est important sur les parcelles où ils sont présents.



STEMPHYLIOSE

Etat général

La maladie s'étend sur des parcelles saines jusqu'à la semaine dernière. Sur des parcelles déjà atteintes, elle peut toucher 100% des tiges mais reste limité à un faible (moins de 3) nombre de taches par rameau. Elle reste essentiellement présente sur les 2^{ème} ou 3^{ème} pousses (ou des récoltes précoces sous tunnel) qui ont un développement végétatif plus avancés que les autres années de plantation.

Prévision

Le risque de développement reste élevé pour le moment.

COURGETTE

COURGETTE

Composition du réseau d'observations

culture	Type	Lieu	Stade
Courgette	Plein champ, Bio	Villes aux Dames (37)	Récolte
Courgette	Plein champ	Montlivault (41)	Début récolte
Courgette	Plein champ, Bio	Chitenay(41)	Récolte
Courgette	Plein champ, Bio	Chitenay(41)	Récolte
Courgette	Sous abri, Bio	Chanteau (45)	Récolte
Courgette	Plein champ, Bio	Chanteau (45)	Début récolte

PUCERONS

Etat général

Les infestations restent très variables avec des taux allant de 0% à 30% des plantes. En plein champs, le nombre d'individus par feuilles reste faible. Par contre sous abris, il est élevé avec plus de 20 pucerons par feuilles.

Des auxiliaires (Chrysopes, coccinelles, cécidomyies..) sont signalées sur l'ensemble des parcelles infestées.

Seuil de nuisibilité

Même si le seuil de nuisibilité est mal déterminé, la présence des pucerons peut favoriser la prolifération des viroses au sein des parcelles concernées. Des colonies trop importantes seront préjudiciables au développement de la plante.

Prévision

Le risque demeure élevé, surtout sous abris.

THRIPS

Etat général

Les thrips (fleurs ou feuilles) sont présents sur tous les secteurs. Les infestations demeurent faibles (moins de 5 par feuilles).

Seuil de nuisibilité

La nuisibilité du thrips sur courgette, sur notre région, n'est pas démontrée. Toutefois, il peut être vecteur de virose.

Prévision

Le risque est moyen.

VIROSES

Etat général

Les viroses restent limitées aux productions sous abris (Chanteau, 45). Le plein-champ reste indemne.

Prévision

Le risque est moyen à fort en raison de la présence systématique d'insectes vecteurs.

CLADOSPORIOSES ET BOTRYTIS

Etat général

Il n'est pas signalé de nouvelles attaques de cladosporiose ou de Botrytis cette semaine.

Prévision

Pour ces deux maladies, le risque a diminué et ne devrait ré-augmenter qu'en cas d'orages.

POIREAU

POIREAU

Composition du réseau d'observations

culture	Type	Lieu	Stade
Poireau	Pépinière plein champs, Bio	Blois (41)	Diamètre 4-5 mm
Poireau	Pépinière plein champs, Bio	St Claude de Diray (41)	Diamètre +5 mm
Poireau	Pépinière plein champ	Contres (41)	Diamètre +5 mm
Poireau	Pépinière plein champ	Darvoy (45)	Diamètre +5 mm
Poireau	Plantation	St Genouph (37)	Grossissement
Poireau	Plantation	Courmemin (41)	Reprise
Poireau	Plantation	Soings en Sologne (41)	Reprise
Poireau	Plantation	Saint Benoit (45)	Grossissement
Poireau	Plantation	Guilly (45)	Grossissement

Piégeage	Indre-et-Loire	Loir-et-Cher	Loiret
Mouche Mineuse	St Genouph	Tour-en-Sologne	Saint Benoit Audeville
Mouche des semis et mouche de l'oignon	Veigné	Talcy	Saint Benoit Sougy
Teigne	St Genouph	Blois Contres Soings	Darvoy Saint Benoit
Thrips	St Genouph	Tour-en-Sologne	Saint Benoit

Modélisation	Cher	Indre	Indre-et-Loire	Loir-et-Cher	Loiret
Mouche de l'oignon	Sevry	Déol	Parçay-Meslay	Tour-en-Sologne	Férolle Gien Outarville

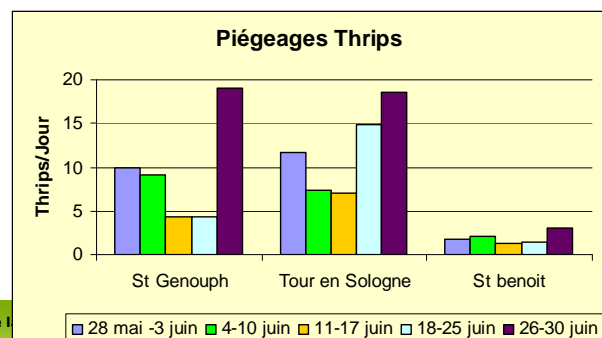
INFORMATIONS GENERALES

Les plantations sont en cours.

THRIPS

Etat général

Les thrips sont très présents en Indre-et-loire et Loir-et-Cher. Les infestations oscillent de 10 à 100% des plantes. Le



réseau de piégeage chromatique mis en place indique une augmentation des vols à Saint-Genouph et Tour-en-Sologne.

Seuil de nuisibilité

Le seuil sur plante (50% des plantes infestées) est dépassé sur de nombreuses parcelles. Les captures sur les pièges chromatiques sont supérieures au seuil de nuisibilité (10 thrips/plaque/jour) à Saint-Genouph et Tour-en-Sologne.

Prévision

Le risque reste important.

TEIGNE

Etat général

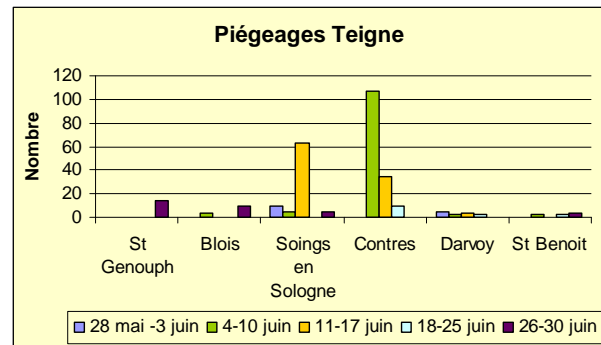
Des dégâts ou sorties de larves sont toujours observés en Indre et Loire (St Genouph) et Loir-et-Cher (Soings-en-Sologne, Blois, St Claude de Diray). Les piégeages remontent à St Genouph (37) et Blois (41)

Seuil de nuisibilité

Il est atteint à la sortie des premières larves.

Prévision

Le risque de sorties de larves est toujours présent.



ROUILLE

Etat général

La rouille est maintenant présente sur tous les secteurs. Elle est essentiellement observée sur des variétés populations.

Prévision

Le risque de développement est important sur les variétés sensibles dont les populations.

TACHES BLANCHES

Etat général

Des taches blanches sont observées sur le feuillage à Blois. Elles sont similaires à celles observées à Guilly où il s'agissait de *Cladosporium allii-cepae*.

Prévision

Le risque était important en raison de la pluviométrie de juin. Il diminue actuellement.

MELON

Mel on

Composition du réseau d'observations

8 parcelles flottantes en chenilles, 8 en bâches à plat, 16 en plein champ sur l'Indre et Loire (Lémeré, Ligré, Marigny marmande, Faye la vineuse, Razine).

Stade phénologique

Les plantations sous chenille de la semaine 14 débutent la récolte
Les plantations de la semaine 19 et 21 sont au stade nouaison.

CLADOSPORIOSE

Etat général

Des symptômes sur feuilles et tiges sont toujours observés en plein champ, peu d'évolution.

Prévision

Les conditions météorologiques de fin de semaine sont peu favorables à ce pathogène

BACTERIOSE

Etat général

Des symptômes sont observés sur fruits en cours d'écriture sur les plantations précoces et sur le plein champ (feuilles et tiges), peu d'évolution.

Prévision

Les conditions météorologiques et le modèle indique une période défavorable pour cette fin de semaine.

MILDIU

Etat général

Foyers déclarés de mildiou sur les semaine 15 à 20 (cultures débachées ou non).
Généralisés sur tout le secteur et en progression rapide.

Prévision

Le modèle milmel indique un risque élevé pour les plantations d'avril et jusqu'au 15 mai.
Ce risque va continuer à progresser sur les plantations suivantes.

SCLEROTINIA

Etat général

Des dégâts sont toujours visibles (sur tiges, collets et fruits).

Prévision

Les conditions météorologiques de cette semaine sont favorables à ce champignon.

PUCERONS

Etat général

Des foyers s'étendent sur les parcelles (sous bâches et plein champ)

Prévision

Les conditions météorologiques sont favorables à leur progression.

Betterave potagère

Composition du réseau d'observations

Culture	Type	Lieu	Stade
Betterave potagère	Primeur – semis 21/03	Sigloy	Proche récolte
	Été – semis 15/03	Ouzouer sur Trézée	Proche récolte
	Été – semis 20/03	Saint Gondon	Racine 5-10cm
	Été – semis 6/04	Saint Benoît sur Loire	Racine 5-10cm
	Été – semis 6/04	Saint Benoît sur Loire	Racine 5-10cm
	Été – semis 16/04	Tigy	Racine 5-10cm
	Conservation – semis 20/05	Férolles	6-8 feuilles
	Conservation – semis 14/05	Allonnes	6-8 feuilles
	Conservation – semis 15/05	Saint Denis de l'hôtel	En cours de recouvrement des inter-rangs
	Conservation – semis 15/05	Ouzouer sur Trézée	Inter-rangs recouverts
	Conservation – semis 28/05	Sigloy	En cours de recouvrement des inter-rangs
	Conservation BIO – semis début juin	Sigloy	4 feuilles

ALTISES
Etat général

Quelques attaques sans nuisibilité sont à signaler sur des betteraves au stade 4 feuilles. Les observations sur ce ravageur ce terminent, le stade de sensibilité étant passé pour la quasi totalité des parcelles.

PUCERONS VERTS (MYZUS PERSICAE)
Etat général

Le retour à des conditions saines n'est pas encore total, mais la présence des pucerons est très discrète : quelques individus isolés dans 2 parcelles sur 10 à 20% des plants. La présence d'auxiliaires est toujours très importante (coccinelles, pucerons momifiés, syrphes, chrysopes) et ne permet plus le développement des colonies.

Piégeage de pucerons verts à St Benoît :

Semaine	21	22	23	24	25	26	27
Nb de pucerons ailés capturés	1	7	21	5	1	17	7

Le nombre de captures reste faible par rapport à 2011.

En semaine n°27 le vol s'essoufle et devrait bientôt se terminer.

Seuil de nuisibilité

Toutes les parcelles observées sont repassées en dessous du seuil de nuisibilité.

Prévision

Etant donné l'avancement des stades de la culture, et la présence importante d'auxiliaires, le risque de recolonisation est faible.

CERCOSPORIOSE

Etat général

La situation s'est stabilisée : les foyers présents n'ont pas progressé, et les parcelles encore saines se maintiennent sans symptômes.

On a donc toujours la moitié des parcelles qui présentent au moins quelques tâches jusqu'à des foyers localement sévères. Les nouvelles feuilles du cœur ne sont pas atteintes de maladie.

Prévision

Des pluies orageuses, et des températures nocturnes >15°C (>90% d'hygrométrie) sont favorables à la sporulation de la cercosporiose. Le risque est modéré, et dépendra beaucoup des conditions locales d'orages et de précipitations.

MILDIOU

Etat général

Une parcelle en secteur Beauce est sévèrement touchée, avec 40% des plants atteints et des sporulations. Dans le Val de Loire, rien n'est à signaler.

Prévision

Le risque est pour l'instant localisé (1 seule parcelle hors du bassin principal de production), et inférieur au risque cercosporiose.