

sommaire

OMBELLIFERES	2
Carottes – Céleri – Panais – Persil	2
LEGUMES D'INDUSTRIE	3
Haricot/Flageolet	3
Scorsonères	5
CULTURES SOUS ABRIS FROIDS ET MARAICHAGE TRADITIONNEL	6
Salades	6
Crucifères	7
Epinards	10
Mâches	10
Bettes	10
Solanacées.....	11
Concombres	12
Piégeages	14
OIGNON-ECHALOTE	16
ASPERGE	19
COURGETTE	20
POIREAU	21
MELON	23
BETTERAVE POTAGERE	24

EN BREF

Ombellifères : Mouche de la carotte : Selon SWAT vol et pontes de 3^{ème} génération ont débuté ou sont imminents, confirmés par une capture sur les pièges chromatiques.
Maladies des ombellifères : le temps sec doit limiter les risques.

Légumes d'industrie : Haricot/Flageolet : Pyrales : risque faible ; Heliothis : premières captures
Scorsonères : oïdium risque fort.

Maraîchage traditionnel : Salade : infestation de chenilles toujours en cours en Indre et Loire.
Aubergine, tomate, poivron et concombre : fin des observations.
Piégeage pucerons ailés : fin des relevés.

Courgette : Développement de l'oïdium, présence de cladosporiose.

Poireau : Vol de teigne, vol de thrips important.

Bulletin rédigé par CA45 / CA41 / CA37 / Fdgdon 37 / Fredon Centre, avec les observations des Chambres d'Agriculture 41, 37, 45, Fdgdon 37, Fredon Centre, Maingourd, Conserves du blaisois, société Verte Vallée, Baby, Terr'Loire, BCO, Ferme des Arches et Ferme de la Motte. Observateurs : Charles LEGER (SCEE JANVIER), Jérôme BROU, Christian OUSTRIC (Agralys), Laurent CHAUSSET, équipe du CCDL, réseau parcelles des adhérents du Cadran de Sologne, les producteurs de l'ADPLC.

OMBELLIFERES

Carottes – Céleri – Panais – Persil

Composition du réseau d'observations

Culture	Type	Lieu	Stade
Carotte	Botte	St-Claude-de-Diray (41)	Récolte
Carotte	Botte	St Genouph (37)	Proche récolte
Carotte	Botte	Bonnéé (45)	Proche récolte
Carotte	Botte	St Benoît (45)	Grossissement
Carotte	Industrie	Germiny (45)	Grossissement
Carotte	Botte	Bonnéé (45)	Grossissement
Carotte	Botte	Bouteille (45)	6 feuilles
Carotte	Botte	St Benoît (45)	6 feuilles
Carotte	Saison	Guilly (45)	5 feuilles
Céleri	Branche	Darvoy (45)	Récolte
Céleri	Branche	St Benoît (45)	Grossissement
Céleri	Rave – Bio	Tour-en-Sologne (41)	Grossissement
Céleri	Rave – Bio	Jouy (28)	Grossissement
Céleri	Rave – Bio	Sigloy (45)	Grossissement
Céleri	Rave	St Benoît (45)	Grossissement
Panais	bio	Sigloy	Grossissement
Panais		St Benoît sur Loire (45)	Grossissement
Persil	Frisé	Sully (45)	Récolte
Persil	Plat – BIO – Sous abri	Ouvrouer (45)	Proche récolte
Persil	Frisé	Ouzouer-sur-Loire (45)	15-20 cm
Persil	Plat – BIO	Tigy (45)	7-15 cm

En bref

Mouche de la carotte : d'après le modèle Swat, le vol et les pontes de 3^{ème} génération ont débuté (Loir-et-Cher, Loiret) ou est imminent (Indre, Indre-et-Loire, Cher).

Pièges chromatiques : 1 capture à St-Benoît-sur-Loire.

Carottes : 9 parcelles observées. Les cultures s'échelonnent du stade 5 feuilles au stade récolte. Bon état sanitaire, une seule parcelle présente quelques taches d'alternaria.

Céleri : 6 parcelles observées. Les récoltes ont débuté en céleri-branche, les autres parcelles sont au stade grossissement. Bon état sanitaire, une seule parcelle présente des symptômes de septoriose. Cœur noir généralisé sur une autre parcelle.

Panais : 2 parcelles observées, stade grossissement, bon état sanitaire.

Persil : 4 parcelles observées. Les cultures s'échelonnent du stade 7-15 cm au stade récolte. Bon état sanitaire.

MOUCHE DE LA CAROTTE

Piégeage

Les pièges chromatiques ont été relevés dans le Loiret à St-Benoît (2 sites de piégeages), Bonnéé, Germiny et Guilly. **Une capture a été enregistrée à St Benoît.**

Modélisation

Selon le modèle Swat, le vol et les pontes de 3^{ème} génération ont débuté dans le Loir-et-Cher et dans le Loiret. Vol et pontes sont imminents en Indre, Indre-et-Loire et Cher.

Prévisions

Le risque est fort, à l'exception des cultures à moins de 15 jours de la récolte.

MALADIES FOLIAIRES

Etat général

Les cultures sont en bon état sanitaire.

Cercosporiose, oïdium : aucun cas observé.

Septoriose : observée sur une parcelle de céleri-rave en Eure-et-Loir (parcelle flottante), 20% des plantes sont touchées.

Mildiou sur persil : aucun cas observé.

Alternaria : pas d'évolution, une seule parcelle présente quelques grillures de type alternaria sur 10% des plantes.

Seuil de nuisibilité

Il n'existe pas de seuil de nuisibilité pour ces maladies.

La présence de ces maladies sur persil, céleri-branche et sur carotte botte est un obstacle à leur commercialisation.

Prévisions

Le temps sec annoncé doit limiter les risques.

Mildiou : **risque faible**.

Cercosporiose : **risque faible** (sauf en cas d'humectation prolongée par l'irrigation).

Alternaria: **risque faible** (sauf en cas d'humectation prolongée pour les parcelles déjà atteintes).

Septoriose : **risque faible** sauf en cas d'irrigations prolongées.

Oïdium : il pourrait se développer en présence de rosée matinale, de température supérieure à 13°C et en absence de pluie. Le **risque** est **modéré**.

AUTRES RAVAGEURS , MALADIES, ...

Etat général

Sclérotinia : présence anecdotique, le temps sec ne lui est pas favorable.

Cœur noir : généralisé sur une parcelle de céleri-branche dans le Loiret. Son développement est consécutif aux fortes chaleurs.

LEGUMES D'INDUSTRIE

Haricot/Flageolet

Composition du réseau d'observations

Au total, 6 parcelles ont été observées :

Culture	Type	Lieu	Stade
Haricot / Flageolet	Industrie	Mérouville (28)	Proche récolte
		Terminiers (28)	Formation des gousses
		Neuvy en D (28)	
		Viabon (28)	
		Ohé (28)	
		Ozoir le B (28)	

BOTRYTIS ET SCLEROTINIA

Etat général

Pas de symptôme observé cette semaine, la majorité des parcelles observées sont trop jeunes pour présenter des symptômes de maladie.

Seuil de nuisibilité
Risque de contamination : bouton blanc / Floraison.

Début stade de sensibilité : chute des premiers pétales.

Fin stade de sensibilité : récolte

Prévision

Les conditions plus sèches des dernières semaines sont peu favorables à l'évolution rapide de la maladie, cependant la rosée présente certains matins crée une atmosphère favorable au développement du mycélium si des contaminations ont eu lieu auparavant. Le risque est moyen.

PYRALE DU MAÏS
Etat général

Pour la semaine en cours, les captures sont en cours de diminution pour la majorité des pièges. Plusieurs pièges ne présentent pas de captures depuis plusieurs semaines, pour cela le risque est quasi nul.

Captures

	Cumul par semaine				Cumul depuis la pose
	sem 32	sem 33	sem 34	sem 35	
Terminiers (28)	5	0	1	1	30
Saintry (45)	5	3	-	-	90
Epieds (45)	2	2	0	-	16
Villemars (45)	0	0	1	-	24
Mérouville (28)	1	2	0	0	16
Gaubert (28)	0	-	-	-	4
Chateaudun (28)	0	0	0	-	4
Ozoir le B (28)	12	3	0	0	54
Sancheville (28)	0	0	-	-	0
Neuvy en D (28)	-	-	0	0	0
moyenne de capture/piège	3.1	1.3	0.3	0.25	

Stade de sensibilité et nuisibilité
Début stade de sensibilité : stade bouton.

Fin stade de sensibilité : une dizaine de jours avant la récolte.

Seuil de nuisibilité : dès la première capture (piège peu attractif).

Prévision et risque

Le nombre de captures et le risque diminue progressivement ; le risque est faible à nul.

HELIOTHIS ARMIGERA
Prévision et risque

Des captures ont été réalisées : 2 captures à Ozoir le B et 4 captures à Terminiers.

Stade de sensibilité et nuisibilité
Début stade de sensibilité : aiguillette.

Fin stade de sensibilité : une semaine avant la récolte.

Seuil de nuisibilité : dès les premières captures (situation pouvant devenir explosive).

Prévision et risque

Les températures prévues pour la fin de semaine et le week-end seront favorables au développement des œufs qui pourront potentiellement se transformer en chenille, le risque est moyen en cette première semaine de capture, la situation est à surveiller dans les semaines à venir.

Scorsonères

Composition du réseau d'observations

Au total, 6 parcelles ont été observées :

Culture	Type	Lieu	Stade
Scorsonères	Industrie	Germigny des P	Couverture des inter-rangs
		Bonné	
		Bray en Val	
		Tigy	
		St Denis de l'hotel	
		Vienne en Val	

ROUILLE BLANCHE

Etat général

La maladie a légèrement évolué depuis la semaine dernière, les symptômes sont visibles sur la quasi-totalité des parcelles observées avec des intensités allant de quelques taches éparses réparties en foyers (Tigy) jusqu'à plus de 30% des pieds touchés pour la parcelle de St Denis de l'hôtel. Les autres parcelles présentent toujours une situation intermédiaire.

Prévision

La maladie pourrait reprendre d'intensité en faveur des matinées fraîches accompagnées de rosée ou d'irrigation plus ou moins abondantes. Le risque est moyen.

OIDIUM

Etat général

On observe maintenant la maladie sur 4 des 6 parcelles observées (Tigy, Bonné, Bray en Val et Sigloy). La maladie évolue lentement depuis les dernières semaines. Dans tous les cas observés la maladie n'est pas très développé et reste souvent cantonnée à quelques foyers diffus dans les parcelles.

Prévision

Les conditions sèches et les températures douces en journée peuvent être favorables au développement de la maladie. Le risque est moyen pour les parcelles qui ne présentent pas de symptômes, et élevé pour les parcelles ayant déjà des foyers contaminés.

CULTURES SOUS ABRIS FROIDS ET MARAICHAGE TRADITIONNEL

Composition du réseau d'observation

		Parcelles									
		Salades	Choux	Navet	Radis	Epinards	Mâches	Bettes	Tomates	Aubergines poivrons	Concombres
Indre et Loire	conv	7	3		2			2	2	2	1
	bio	2				2	2			2	
Loir et Cher	bio		1								
Loiret	conv	4	1		3	3			1	2	1
	bio	1	2	1				1	3	6	2

Indre et Loire		Loir-et-Cher	Loiret	
conventionnel	bio	bio	conventionnel	bio
Saint Genouph	La Ville aux Dames	Tour en Sologne	Saint Benoît sur Loire	Chanteau
Veigné			St Florent	Ouvrouer les Champs
La Riche			Sully sur Loire	Tigy
Beaulieu les Loches				
Berthenay				

Salades

Culture	Type	Lieu	Environnement	Stade
Batavia	Conv	37	Plein champ	Pommaison
Laitue	Conv	37	Plein champ	Pommaison
Batavia	Conv	37	Plein champ	6 F
Laitue	Conv	37	Plein champ	6 F
Batavia	Conv	37	Plein champ	Pré pommaison
Laitue	Conv	37	Plein champ	Pré pommaison
Batavia	Conv	37	Plein champ	4 F
Batavia	Bio	37	Plein champ	Pommaison
Batavia	Bio	37	Plein champ	Pré pommaison
Laitue	Conv	45	Plein champ	4 F
Batavia	Bio	45	Plein champ	6 F
Batavia	Conv	37	Plein champ	Proche récolte
Laitue	Conv	37	Plein champ	Pommaison
Batavia	Conv	37	Plein champ	6 F

CHENILLES DEFOLIATRICES

Etat général

Sur de nouvelles séries de laitues et batavias, on retrouve toujours des chenilles défoliatrices type noctuelle. Leur présence est signalée en Indre et Loire sur 3 sites d'observation (Veigné, La Ville aux Dames et La Riche). Sur certaines parcelles, presque 50% des salades (sur des stades assez précoces (6 à 12F) sont infestées par 1 ou plusieurs chenilles.

Toujours aucun signalement dans les autres départements.

Remarque : les chenilles sont très petites et difficilement observables : la présence de déjections (petites « crottes » noires sur les feuilles) trahit leur présence.

Prévision

**Le risque reste élevé dans ces secteurs d'Indre et Loire.
Surveiller vos jeunes plantations.**

TAUPINS
Etat général

A Veigné (37), une dizaine de pied de batavia flétrit avec présence de larves de taupins dans le collet.

Prévision

**Le risque est faible à modéré selon les secteurs.
Surveiller vos cultures.**

DIVERS
Etat général

A Berthenay (37), sur des batavias en pré pomaison mais aussi à un stade plus précoce (10-12F), de nombreux pieds flétrissent. En arrachant le pied, on observe sur les racines un jaunissement, de plus les racines sont liégeuses et cassantes.

Des analyses sont en cours...

Crucifères
ALTISES DES CRUCIFERES
Etat général

Sur navets et radis : leur présence est signalée dans le Loiret à St Benoit. Certaines parcelles sont totalement infestées avec des dégâts sur le feuillage.

Sur les choux, elles sont peu voir pas présentes sur les parcelles du réseau.

Prévision

Selon les secteurs, **le risque est faible à modéré sur radis et navets.
Surveiller vos plantations.**

Choux

Culture	Type	Lieu	Environnement	Stade
Chou fleur	Conv	37	Plein champ	12 - 14 F
Chou Bruxelles	Conv	37	Plein champ	12 F
Chou	Conv	37	Plein champ	Pré pomaison
Chou fleur	Bio	37	Plein champ	10 - 12 F
Chou	Conv	45	Plein champ	Pomaison
Chou	Bio	45	Plein champ	7 - 9 F
Chou	Bio	45	Plein champ	Pomaison
Chou Bruxelles	Bio	41	Plein champ	Croissance

MOUCHES DU CHOU
Etat général

Le modèle SWAT (simulations à partir des stations météorologiques de Parçay Meslay (37), Tour en Sologne (41), Sévry (18), Outarville (45), Gien (45), Férolles (45), et Déols (36)).

Le modèle prévoit une nette diminution des pontes, voire la fin de celle-ci dans les prochains jours. Les larves sont très présentes et entrent progressivement en pupaison.

Relevé des pontes sur les feutrines (nombre moyen d'œufs par piège) :

		S29	S30	S31	S32	S33	S 34	S 35	S36
Indre et Loire	Veigné	-	-	-	-	-	-	-	-
	St Genouph	2.8	0.9	1.6	0.4	0	4.2	1.8	0
Loiret	Ouvrouer les Champs	-	-	-	-	-	-	0	0
	St Benoît sur Loire	1.7	5.4	20	25	0	0.3	0	0
Loir et Cher	Blois	-	-	8.2	11.7	-	0.4	-	-
	Tour en Sologne	-	-		0.7	0.3	0	0	0

Contexte d'observation

Aucune ponte enregistrée cette semaine. Le 3^{ème} vol semble se terminer dans notre région.

A St Genouph (37), des dégâts de mouche du chou ont été observés sur un seul chou. Ce chou présentait un retard de croissance avec un début de flétrissement et abritait plusieurs asticots. Une pupa a également été trouvée confirmant ainsi la fin prochaine du 3^{ème} vol.

Seuil de nuisibilité

10 oeufs par piège par semaine.

Le seuil n'est pas atteint.

Prévision

Le 3^{ème} vol est toujours en cours mais les conditions estivales depuis 2 semaines ont quelques peu perturbé le vol.

Le risque devient faible en l'absence de pontes.

CHENILLES DEFOLIATRICES : TEIGNES, NOCTUELLES ET PIERIDES

Etat général

Les vols sont toujours en cours. Sur le terrain, on retrouve pratiquement toutes les espèces de chenilles défoliatrices (teignes des crucifères, *Mamestra brassicae*, piérides du chou et de la rave...).

Dans certains secteurs, les dégâts sont en augmentation comme à Ouvrouer les Champs (45) où 100% des pieds présentent des trous.

Des pontes sont toujours observées.

Prévision

Selon les secteurs de production, **le risque est élevé.**

Surveiller vos cultures, attention aux parcelles non traitées.

Navets

MOUCHES

Etat général

Des dégâts d'asticots sont observés dans les racines de navet. Des élevages sont en cours pour déterminer la mouche responsable (mouche du chou, navet).

Cette semaine, les premières mouches ont émergé des cages d'élevage : il s'agit de la mouche du navet (*Delia floralis*).

L'adulte est une petite mouche grise qui mesure 6 à 8 mm. La larve est un asticot blanc d'environ 10mm au dernier stade larvaire.

Généralement, une seule génération est observée dans les pays Nordiques (Allemagne, Danemark).

L'hibernation se fait sous forme de pupes. Les adultes apparaissent progressivement en juillet, août et septembre. Les œufs sont pondus à la surface du sol, à proximité des cultures. L'incubation dure environ une dizaine de jours (à 15°C). Les larves éclosent et se développent sur de nombreux crucifères dont le navet. Leur cycle est d'environ 30-40 jours. Puis les asticots s'enfouissent dans le sol sous forme de pupes.



Dégât d'asticot de mouche du navet avec présence de galeries.

Photo C.Kruczkowski (FDGDON37)

Radis

Culture	Type	Lieu	Environnement	Stade
Radis	Conv	37	Plein champ	Cotylédon
Radis	Conv	37	Plein champ	2 F
Radis	Conv	45	Plein champ	Récolte
Radis	Conv	45	Plein champ	4 F
Radis	Conv	45	Plein champ	3 F

BACTERIOSE

Etat général

A Guilly (45), un début de bactériose (taches translucides entre les nervures sur la face inférieure des feuilles) du à *Pseudomonas syringae* est détecté en plein champ (stade 3 F). Ce début de contamination semble s'expliquer par un excès de fertilisation azotée sur cette parcelle.

Prévision

Le risque est modéré en secteur à risque.

Surveiller vos cultures. Un excès d'irrigation et/ou d'azote est favorable à son apparition.

Epinars

Culture	Type	Lieu	Environnement	Stade
Epinaud	Bio	37	Plein champ	10 F
Epinaud	Bio	37	Plein champ	4F
Epinaud	Conv	45	Plein champ	4 F
Epinaud	Conv	45	Plein champ	10 F
Epinaud	Conv	45	Plein champ	Cotylédons

Etat général

Bon état sanitaire.

Mâches

Culture	Type	Lieu	Environnement	Stade
Mâches	Bio	37	Plein champ	Croissance
Mâches	Bio	37	Plein champ	Croissance

Etat général

Bon état sanitaire.

Bettes

Culture	Type	Lieu	Environnement	Stade
Bette	Conv	37	Sous abris	Récolte
Bette	Conv	37	Sous abris	Récolte
Bette	Bio	45	Plein champ	Récolte

ACARIENS TETRANYQUES

Etat général

A La Riche (37), sous abris, on retrouve toujours des foyers d'acariens, les dégâts restent stables.

Prévision

Le risque est élevé sous abris.

PUCERONS

Etat général

Toujours à La Riche, des colonies de pucerons noirs sont de plus en plus présentes sur les feuilles. 30% de la parcelle est infestée. De la fumagine commence à apparaître et noircir le feuillage.

Prévision

Le risque est élevé sous abris.

CERCOSPORIOSE

Etat général

A La Riche (37), quelques petites taches commencent à apparaître sur les vieilles feuilles.

Ce sont de petites taches rondes grisâtres entourées d'un halo rouge qui finissent par se dessécher.

Cette maladie est due à un champignon *Cercospora beticola*. Les symptômes se déclarent généralement l'été, en juillet août. Un temps doux et humide favorise sa contamination.

Prévision

Le risque est modéré pour les parcelles déjà infestées par ce champignon. Il est faible en cas d'absence.

Solanacées
Aubergines, tomates et poivrons
Etat général

Ce sont les dernières observations de ces cultures. Sur la très grande majorité des parcelles, les cultures sont en fin de production.

Culture	Type	Lieu	Environnement	Stade
Tomate	Conv	37	Sous abris	Récolte
Tomate	Conv	37	Sous abris	Récolte
Tomate	Conv	45	Sous abris	Récolte
Tomate	Bio	45	Sous abris	Récolte
Tomate	Bio	45	Sous abris	Récolte
Tomate	Bio	45	Sous abris	Récolte

Aubergines

Culture	Type	Lieu	Environnement	Stade
Aubergine	Conv	37	Sous abris	Fruit
Aubergine	Bio	37	Sous abris	Fruit
Aubergine	Conv	45	Sous abris	Fruit
Aubergine	Bio	45	Sous abris	Fruit
Aubergine	Bio	45	Sous abris	Fruit
Aubergine	Bio	45	Sous abris	Fruit

Poivrons

Culture	Type	Lieu	Environnement	Stade
Poivron	Conv	37	Sous abris	Fruit
Poivron	Bio	37	Sous abris	Fruit
Poivron	Bio	45	Sous abris	Fruit
Poivron	Bio	45	Sous abris	Fruit
Poivron	Bio	45	Sous abris	Fruit
Poivron	Conv	45	Sous abris	Fruit

RAVAGEURS
Etat général

On retrouve essentiellement les acariens tétranyques, pucerons, thrips, aleurodes et doryphores (sur aubergine uniquement).

Prévision

Les conditions climatiques vont rester favorables pour tous ces ravageurs.

Le risque est faible à élevé pour les parcelles où ils sont présents. Surveiller vos cultures.

MALADIES CRYPTOGAMIQUES

Etat général

De nombreuses maladies sont présentes et latentes vu les conditions quasi estivales et surtout sèches.

Sur tomate : les principales maladies recensées cette saison sont le mildiou (*Phytophthora infestans*), l'alternariose (*Alternaria solani*), la pourriture grise (*Botrytis cinerea*), la cladosporiose (*Cladosporium fulvum*) et la sclérotiniose (*Sclerotinia sp.*).

En fin de culture, l'oïdium (*Eryphise cichoracearum*).

Sur aubergine : les principales maladies recensées cette saison sont la verticilliose (*Verticillium dahliae*), la pourriture grise (*Botrytis cinerea*) et la sclérotiniose (*Sclerotinia sp.*).

Sur poivron : les principales maladies recensées cette saison sont la pourriture grise (*Botrytis cinerea*) et la sclérotiniose (*Sclerotinia sp.*).

Prévision

Les conditions climatiques restent globalement défavorables sauf pour l'oïdium.

Le risque est faible.

Limiter au maximum l'humidité ambiante des abris.

MALADIES NON PARASITAIRES

Etat général

Du cul noir (nécrose apicale) est toujours présent sur tomate. On retrouve également des nécroses ou brûlures sur fruit de poivron.

Le risque est faible à modéré.

Concombres

Culture	Type	Lieu	Environnement	Stade
Concombre	Conv	37	Sous abris	Récolte
Concombre	Conv	45	Sous abris	Récolte
Concombre	Bio	45	Sous abris	Récolte
Concombre	Bio	45	Sous abris	Récolte

Etat général

Ce sont les dernières observations sur cette culture.

PUCERONS

Etat général

A Beaulieu les Loches et St Genouph (37), des colonies sont présentes et occasionnent des dégâts sur le feuillage.

Les auxiliaires sont présents également (larves de syrphes et de cécidomyies) mais leur nombre est insuffisant pour réguler correctement ces populations.

Prévision

Le risque est modéré pour ces parcelles.

Surveiller vos cultures.

THRIPS

Etat général

Les populations restent stables. Quelques dégâts sont observés à La Riche (37).

Prévision

Les conditions climatiques sont favorables.

Le risque est faible à modéré.

Surveiller vos cultures

ACARIENS TETRANYQUES

Etat général

Les acariens sont bien installés sur cette culture. Avec le temps estival, les populations continuent à augmenter. Sur certaines parcelles, de gros foyers (avec de nombreuses toiles) sont observés et entraînent la mort du pied.

Prévision

Les conditions climatiques sont favorables.

Le risque est élevé.

Surveiller vos cultures. Attention aux parcelles non traitées.

MILDIOU

Etat général

Toujours présent sur la plupart des cultures, il se développe pas ou peu en raison du temps sec.

Prévision

Les conditions ne sont pas favorables.

Le risque est modéré lors de longues périodes d'humidité.

Surveiller vos cultures.

OÏDIUM

Etat général

La maladie progresse dans la plupart des secteurs, surtout dans le Loiret mais aussi maintenant en Indre et Loire.

Prévision

Le temps chaud est favorable.

Le risque est élevé.

Surveiller vos cultures.

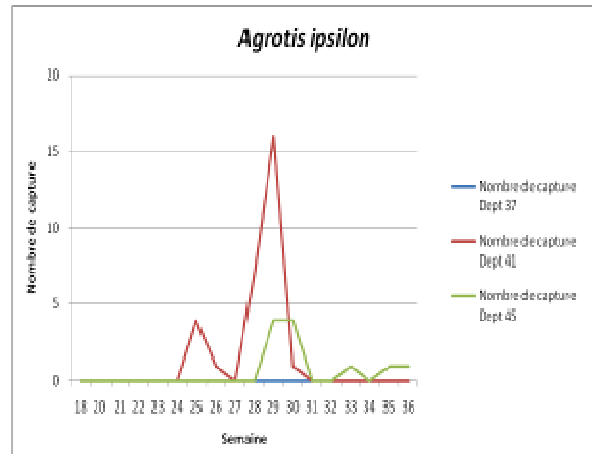
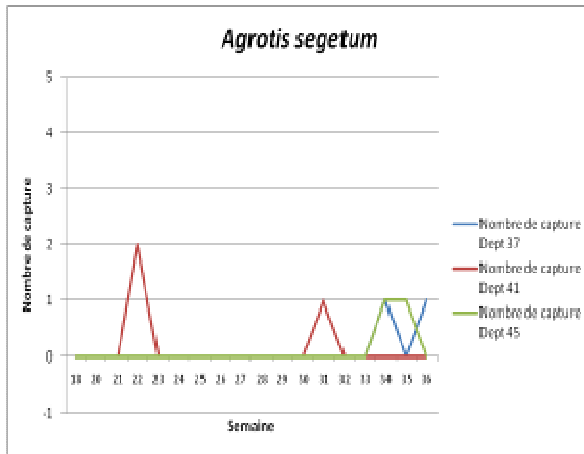
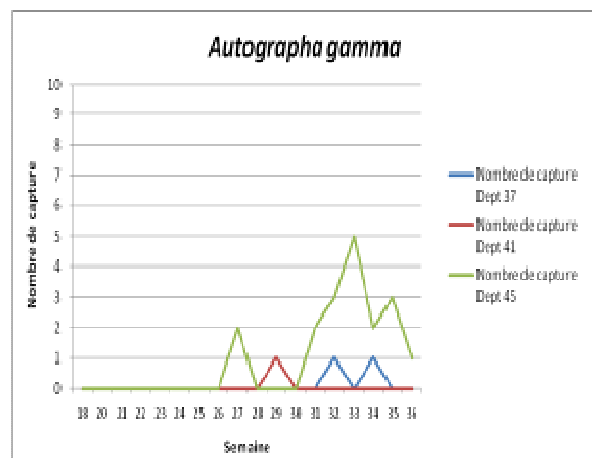
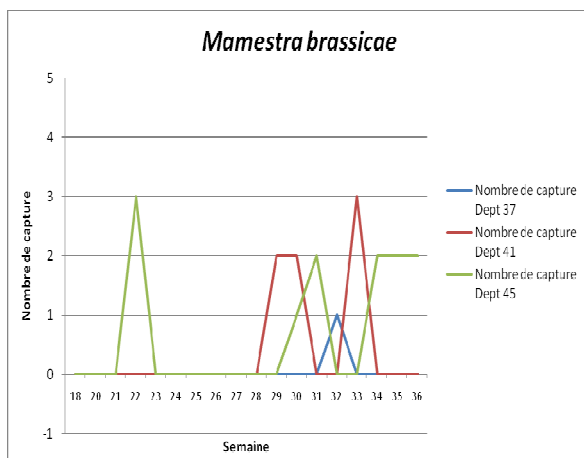
Piégeages

Piégeage des noctuelles, de la teigne des crucifères et mineuse de la tomate

		Nbre de piège Dépt 37	Nbre de piège Dépt 41	Nbre de piège Dépt 45
Noctuelles	<i>Autographa gamma</i> (toutes cultures)	1	1	2
	<i>Mamestra brassicae</i> (chou)	1	1	2
	<i>Agrotis segetum</i> (toutes cultures)	2	2	3
	<i>Agrotis ipsilon</i> (toutes cultures)	1	1	2
Teignes	<i>Plutella xylostella</i> (chou)	1	1	1
Mineuse	<i>Tuta absoluta</i> (tomates, solanacées)	3	1	3

Contexte d'observation des noctuelles sp.

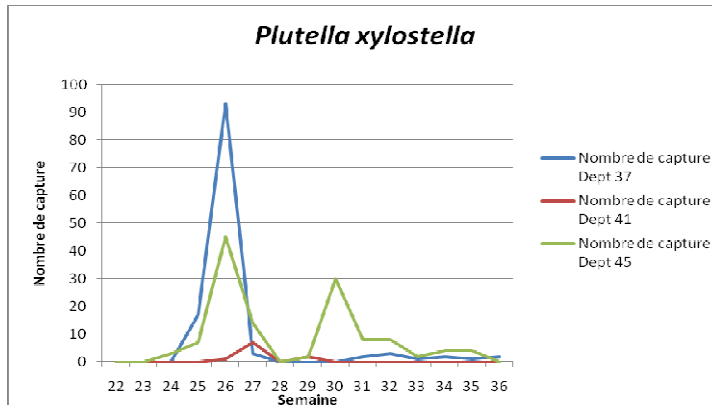
Cette semaine encore, quelques de captures de noctuelles enregistrées: 1 noctuelle gamma, 2 *Mamestra brassicae*, et 1 *A. segetum*.



Le risque est modéré pour *A. segetum*, *A. gamma*, *M. brassicae* et *A. gamma*.

Contexte d'observation de la teigne des crucifères

Le nombre de captures reste faible dans l'ensemble. 2 captures pour le 37.



Prévision

Le risque est faible.

Contexte d'observation *Tuta absoluta*

Aucune capture cette semaine, toujours une seule capture (à la Ville aux Dames 37) depuis le début de la campagne. A suivre...

Prévision

Le risque est nul.

Piégeage des pucerons ailés et identification

Dernier piégeage de la saison.

Contexte d'observation

Détails des relevés

Saint Benoit sur Loire (45) :

Cuvette jaune sous abris : **2**

Cuvette jaune en plein champ : **5**

La Ville aux Dames (37) :

Cuvette jaune sous abris : **0**

Cuvette jaune en plein champ : **5**

Plein champ :

Le vol des pucerons ailés reste faible dans l'ensemble.

Seules quelques espèces sont capturées : *Aphis fabae*, *Aphis craccivora* et *Rhopalosiphum padi*.

Sous abris :

Les captures sont très faibles.

Prévision

Le risque est faible en plein champ et sous abris.

OIGNON-ECHALOTE

Oignon-échalote

Composition du réseau d'observations

Culture	Type	Lieu	Stade
Oignon	Oignon blanc botte	Port-à-Chambert – Guilly (45)	Bulbaison
Oignon	Oignon blanc botte	Charleuzy - St Florent le Jeune (45)	Bulbaison
Oignon	Oignon blanc botte	Outarville (45)	1 feuille
Oignon	Oignon blanc botte	La Riche (37)	4-5 feuilles
Ciboulette	Bio	Lorcy (45)	Récolte
Ciboulette	Conventionnel	St Benoît/Loire (45)	Récolte
Ciboulette	Conventionnel	Guilly (45)	Récolte
Ciboulette	Bio	Millançay (41)	Repousse

MILDIU DE L'OIGNON (PERONOSPORA DESTRUCTOR)

Etat général

Il n'y a pas de mildiou observé sur les parcelles d'oignon du réseau cette semaine.

Modélisation du 05/09/2012 et Prévision

Les résultats de modélisation de Miloni (modèle mildiou oignon) sont présentés sous forme de tableau (voir ci-dessous).

Sites	Sortie taches semaine en cours (dates des contaminations)	Sorties taches semaine prochaine (dates des contaminations)	Sorties taches à venir (dates des contaminations)	Sorties taches anciennes
Sévry (18)	0	0	0	x
Bourges (18)	0	0	0	x
Trancrainville (28)	0	0	0	x
Guillonville (28)	0	0	0	x
Rouvray (28)	0	0	0	x
Parçay-Meslay (37)	1 (31/07)	0	0	x
Ouzouer le Marché (41)	0	0	0	x
Tour en Sologne (41) *	0	0	0	x
St Léonard en Beauce (41)	0	0	0	x
Césarville (45)	0	0	0	x
Trinay (45)	0	0	0	x
Férolles (45)	0	0	0	x
Pithiviers (45)	0	0	0	x
Outarville (45)	0	0	0	x

Les dates prévues de sorties de tache de mildiou sont données à titre indicatif (évolution en fonction des conditions climatiques).

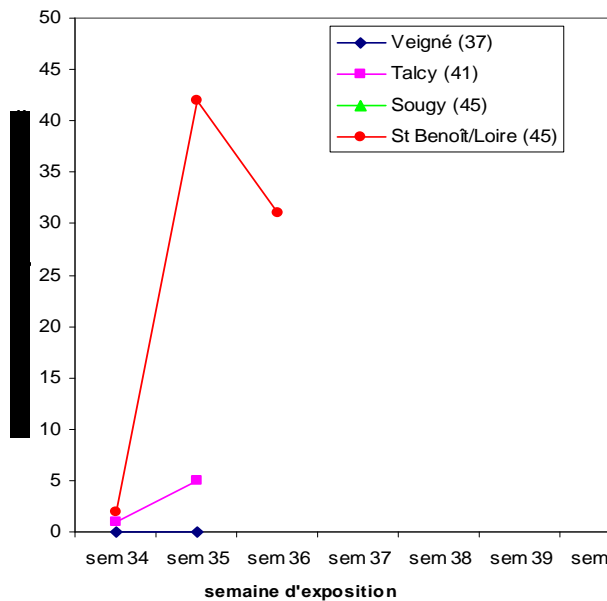
Il n'y a pas eu, au cours de la dernière semaine, de nouvelles contaminations. Une sortie de tache a eu lieu le 02/09 sur la station de Parçay-Meslay. Aucune sortie de tache n'est prévue pour la semaine prochaine. Le temps relativement frais annoncé pour les prochains jours pourrait être favorable à son développement mais la faible humidité prévue lui est défavorable. Attention aux irrigations surtout dans les heures proches de la nuit. Le risque est **faible** à **modéré**.

MOUCHE DES SEMIS (DELIA PLATURA) ET MOUCHE DE L'OIGNON (DELIA ANTIQUE)

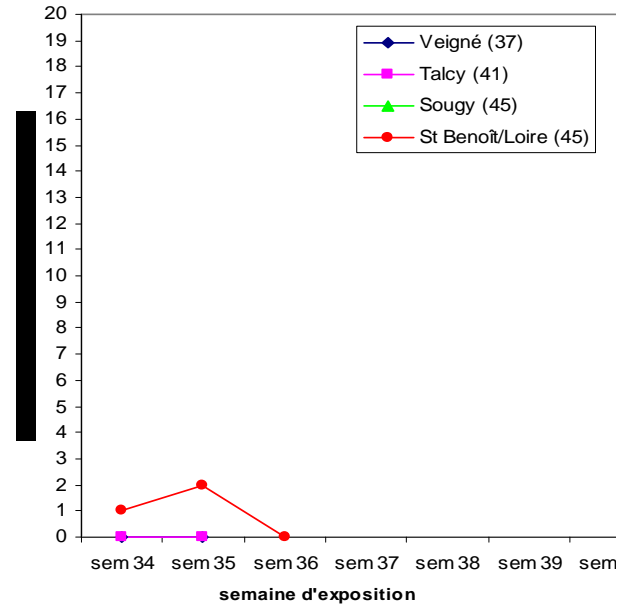
Etat général

L'évolution des captures (dans les pièges à eau) de la mouche des semis et de la mouche de l'oignon est représentée dans les 2 graphiques ci-dessous.

Evolution des captures de la mouche des semis (*Delia platura*)



Evolution des captures de la mouche de l'oignon (*Delia antiqua*)



On peut constater une diminution des captures pour la mouche des semis et la mouche de l'oignon sur le site de St-Benoît. Aucune mouche n'a été capturée dans le piège de Veigné. Les données de Talcy sont indisponibles.

Modélisation du 03/09/2012

La modélisation (modèle Swat) indique généralement, une situation stationnaire des adultes pour la mouche de l'oignon.

Seuil de nuisibilité

Pour le site de St-Benoît-sur-Loire, **le seuil de nuisibilité est dépassé** pour la mouche des semis.

Prévision

Les conditions météorologiques **annoncées peuvent être favorables** à ce ravageur, surtout sur sol fraîchement travaillé.

THRIPS

Etat général

Les températures ont été favorables à ce ravageur à certains endroits : à Guilly, on compte 80% des oignons touchés par des piqûres de ce ravageur, avec une intensité moyenne. 20% des pieds comportent des larves. Quelques bulbes sont également touchés à St Florent.

Seuil de nuisibilité

Les thrips sont souvent peu préjudiciables sur oignon sauf pour de grandes populations par temps chaud et sec. Pour l'oignon blanc botte, il peut y avoir dépréciation du feuillage en cas de fortes populations.

Prévision

Les prévisions météorologiques (temps relativement doux et sec) annoncées peuvent être favorables à ce ravageur. Le risque est **modéré**.

MOUCHE DES ALLIUMS (PHYTOMYZA GYMNOSTOMA OU NAPOMYZA GYMNOSTOMA)

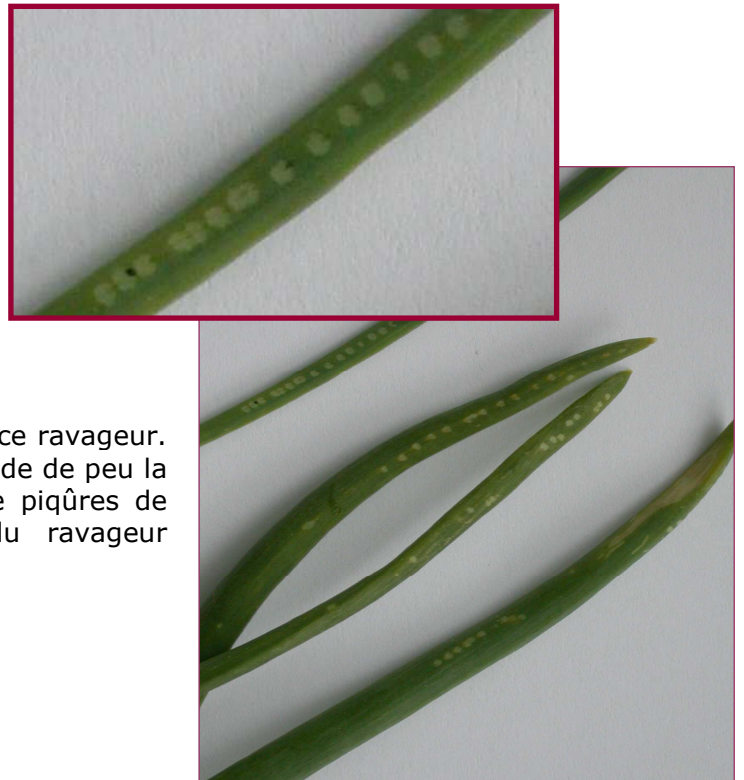
L'arrivée d'une deuxième génération de ce ravageur devrait être imminente, surtout par temps plus frais. A surveiller.

Rappelons que les pontes et piqûres d'alimentation sont très visibles et caractéristiques : apparition de points blancs en ligne sur le feuillage (voir photos).

Ce ravageur est responsable d'une éventuelle dépréciation des bulbes (galeries, déformation du feuillage et pupes).

Seuil de nuisibilité

Il n'a pas été établi de seuil de nuisibilité pour ce ravageur. L'activité de nutrition lui est nécessaire et précède de peu la ponte. On considère donc que la présence de piqûres de nutrition indiquant la présence effective du ravageur constitue un risque potentiel pour la parcelle.



Source: SRPV Centre
Piqûres nutritionnelles de *Phytomyza gymnostoma*.

ASPERGE

Asperge

Composition du réseau d'observations

Culture	Type	Lieu	Stade
Asperge	Blanche, Plantation 2010	Beaumont-en-Véron (37)	Pleine végétation
Asperge	Blanche, Plantation 2010	Faye la vineuse (37)	Pleine végétation
Asperge	Verte, Plantation 2010	Tour en Sologne (41)	Pleine végétation
Asperge	Blanche, récolte sous tunnel	Tour en Sologne (41)	Pleine végétation
Asperge	Blanche, Plantation 2011	Soings (41)	Pleine végétation
Asperge	Blanche, Plantation 2010	Darvoy(45)	Pleine végétation
Asperge	Blanche, Plantation 2008	Darvoy(45)	Pleine végétation

STEMPHYLIOSE

Etat général

La stemphyliose est présente sur tous les secteurs. Sur certaine parcelle, elle peut atteindre 100% des plantes avec un nombre de taches important (plus de 3) par rameaux. Ces infestations finissent par entrainer la chute prématurée des cladodes.

Prévision

Les taches visibles actuellement sont issues des contaminations de fin juillet et début août. Le risque de nouvelles infestations est faible en raison de la baisse des températures nocturnes et du temps sec.

BOTRYTIS

Etat général

Il n'est pas observé de botrytis au sein du réseau.

Prévision

Le risque de développement est moyen sur les parcelles où l'humidité nocturne persiste dans la matinée. Il est faible sur les autres parcelles.

CRIOCERES

Etat général

Il n'est plus observé de criocères au sein du réseau d'observations.

Seuil de nuisibilité

La nuisibilité est due essentiellement aux larves à partir du stade ramification. Ce seuil n'est pas atteint.

Prévision

Le risque est faible.

COURGETTE

Courgette

Composition du réseau d'observations

Culture	Type	Lieu	Stade
Courgette	Plein champ, Bio	Villes aux Dames (37)	Récolte
Courgette	Plein champ, Bio	St Claude de Diray (41)	Récolte
Courgette	Plein champ, Bio	Chitenay(41)	Récolte
Courgette	Plein champ	Montlivault(41)	Récolte
Courgette	Plein champ	Tour-en-Sologne (41)	Récolte
Courgette	Plein champ	Saint Benoît (45)	Récolte
Courgette	Plein champ	Chanteau (45)	Récolte

INFORMATIONS GENERALES

Les amplitudes thermiques importantes entraînent des défauts de nouaison.

PUCERONS

Etat général

Les infestations sont faibles voire nulles (moins de 10% des plantes avec au maximum 5 pucerons par feuilles).

Seuil de nuisibilité

Même si le seuil de nuisibilité est mal déterminé, la présence des pucerons peut favoriser la prolifération des viroses au sein des parcelles atteintes. Des colonies trop importantes seront préjudiciables au développement de la plante.

Prévision

Le risque est faible.

CICADELLES

Etat général

Des cicadelles sont observées sur tous les secteurs, avec parfois des infestations importantes comme à la Ville aux dames.

Seuil de nuisibilité

Leur nuisibilité n'est pas démontrée. Toutefois, elles peuvent être vectrices de viroses.

Prévision

Le risque est moyen.

THRIPS

Etat général

Quelques thrips sont observés en Loir et Cher. Les infestations sont faibles.

Seuil de nuisibilité

Leur nuisibilité n'est pas démontrée. Toutefois, ils peuvent être vecteurs de viroses.

Prévision

Le risque est moyen.

OÏDIUM
Etat général

L'oidium est maintenant présent sur les implantations de juillet où il se développe sur les feuilles les plus âgées. Sur les plantations antérieures, les infestations se développent sur la plante entière et atteignent 100% des plantes.

Prévision

Les amplitudes thermiques journalières sont très favorables à la maladie. Le risque est élevé.

CLADOSPORIOSE
Etat général

La cladosporiose est observée sur des parcelles de Sologne. Localement, elle peut prendre des proportions importantes avec des symptômes sur fruits.

Prévision

Le risque est moyen.

VIROSES
Etat général

La présence de viroses reste limitée à quelques plantes par parcelles.

Prévision

L'expansion est liée aux populations d'insectes piqueurs (pucerons, thrips...).

POIREAU

Poireau
Composition du réseau d'observations

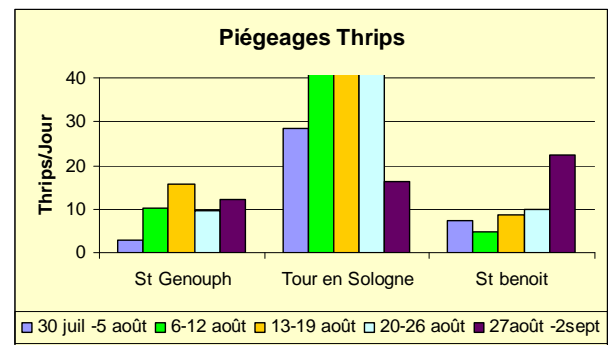
Culture	Type	Lieu	Stade
Poireau	Plantation	St Genouph (37)	Grossissement
Poireau	Plantation	La riche (37)	Grossissement
Poireau	Plantation, Bio	La Ville aux dames (37)	Grossissement
Poireau	Plein champ, Bio	Blois (41)	Grossissement
Poireau	Plantation	Tour-en-Sologne (41)	Grossissement
Poireau	Plantation, Bio	St Claude de Diray (41)	Grossissement
Poireau	Plantation	Contres (41)	Grossissement
Poireau	Plantation	Soings en Sologne (41)	Grossissement
Poireau	Plantation	Courmemin (41)	Croissance
Poireau	Plantation	Chanteau (45)	Croissance
Poireau	Plantation	St Benoît (45)	Grossissement
Poireau	Plantation	Darvoy (45)	Grossissement

Piégeage	Indre-et-Loire	Loir-et-Cher	Loiret
Mouche Mineuse	St Genouph	Tour-en-Sologne	Saint Benoit Lorcy Audeville Guilly
Teigne	St Genouph Ville aux Dames	Blois Contres Soings Montlivault	Darvoy Saint Benoit Chanteau
Thrips	St Genouph	Tour-en-Sologne	Saint Benoit

THRIPS

Etat général

Les infestations demeurent importantes et peuvent atteindre 100% des plantes avec 2-3 individus par poireau sur certaines parcelles. Ces infestations engendrent des dégâts significatifs. Les vols (réseau de piégeage chromatique) sont toujours élevés malgré une baisse à Tour en Sologne, et restent au dessus du seuil de ré-infestation (10 thrips/jour).



Seuil de nuisibilité

Le seuil sur plante (50% des plantes infestées) est dépassé sur de nombreuses parcelles.

Prévision

Le risque reste très important.

TEIGNE

Etat général

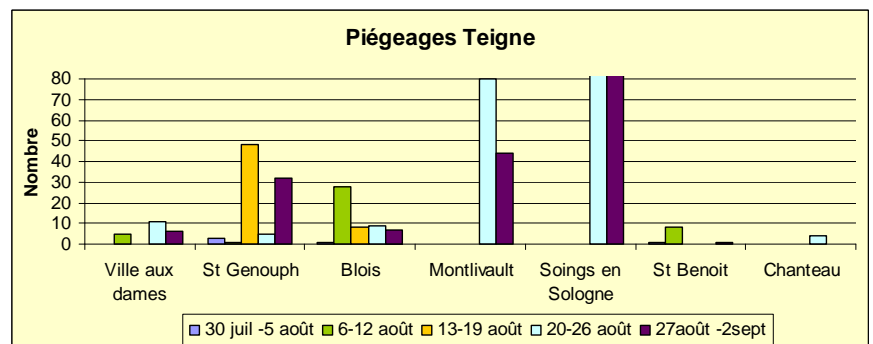
Des dégâts sont toujours observés en Indre et Loire et en Loir et Cher. Les vols sont importants sur les secteurs de St Genouph, Montlivault et Soings en Sologne. Ils ont diminué à la Ville aux Dames et Blois.

Seuil de nuisibilité

Il est atteint dès la sortie des larves.

Prévision

Le risque de sorties de larves est important en Indre-et-Loire et Loir-et-Cher.



MOUCHE MINEUSE

Etat général

Pour le moment, aucune piqure de nutrition de la mouche mineuse signalant le début du vol n'a été détecté.

GRAISSE

Etat général

Des foyers de graisse sont toujours observés en Loir-et-Cher. Sur certaines parcelles, la maladie est cantonnée à une variété.

Prévision

Le risque est faible à moyen en fonction de la sensibilité variétale.

ROUILLES

Etat général

La rouille reste importante sur les secteurs où elle était mentionnée les semaines précédentes (Blois et la Riche 37). Elle est surtout observée sur des variétés sensibles. Les autres parcelles du réseau sont saines.

Prévision

Le risque de développement est important sur les variétés sensibles, dont les variétés populations. Il est faible sur les autres.

ALTERNARIA

Etat général

L'alternaria reste présent en Loir-et-Cher (10-30% des plantes atteintes).

Prévision

Le risque de développement est moyen.

MELON

Melon

Composition du réseau d'observations

20 parcelles en plein champ sur l'Indre et Loire (Lémeré, Ligré, Marigny marmande, Faye la vineuse, Razine).

Stade phénologique

Les plantations S25 sont en début de récolte, du retard en maturité est constaté.

CLADOSPORIOSE

Etat général

Pas de nouvelle contamination sur feuille ou tige.

Prévision

En l'absence de pluie, les conditions météorologiques de cette semaine ne sont pas favorables à ce pathogène.

MILDIU

Etat général

Pas de nouveau foyer dans les melonnières.

Prévision

Le risque diminue sur les plantations de mi à fin juin.

OIDIUM
Etat général

Des foyers sont visibles, ceux ci continuent à évoluer lentement.

Prévision

Des températures chaudes la journée et en forte baisse la nuit sont favorables à ce champignon.

BETTERAVE POTAGERE

Composition du réseau d'observations

Culture	Type	Lieu	Stade
Betterave potagère	Eté – semis 16/04	Tigy	Proche récolte
	Conservation – semis 20/05	Férolles	Racine 5-10 cm
	Conservation – semis 14/05	Allonnes	
	Conservation – semis 15/05	Saint Denis de l'hôtel	
	Conservation – semis 15/05	Ouzouer sur Trézée	
	Conservation – semis 28/05	Sigloy	
	Conservation BIO – semis début juin	Sigloy	

Parcelles flottantes à St Benoît (3 parcelles) et Ouvrouer les Champs (1 parcelle).

RHIZOCTONE
Etat général

On note l'apparition du rhizoctone, avec des symptômes maintenant bien visibles en végétation sur 2 parcelles. Cela concerne quelques m² en foyers, où les betteraves dépérissent.

Prévision

Les observations actuelles sont le constat d'attaques plus anciennes. Il est possible que d'autres symptômes soit détectés, le mois pluvieux de juillet ayant été favorable au rhizoctone.

ROUILLE ET OIDIUM
Etat général

La rouille et l'oïdium se maintiennent uniquement sur les 2 parcelles touchées depuis 15 jours. Il n'a pas été repéré d'autres nouveaux symptômes. Les autres parcelles sont saines.

La situation semble relativement stable.

Prévision

Le risque est modéré. Le temps est sec mais les écarts de températures jour/nuit sont parfois important et peuvent créer des conditions de rosée favorables.

CERCOSPORIOSE
Etat général

Quelques nouveaux symptômes sur des jeunes feuilles sont observés à Tigy et Ouvrouer, dans des parcelles où il y avait déjà eu des foyers plus tôt en saison. Ceux-ci sont limités à des tâches éparées.

Prévision

Les conditions annoncées sont sèches, et les températures nocturnes sont < 15°C. Le risque est faible.

VIROSE

Etat général

Il n'y a toujours aucun changement. Les symptômes sont limités à quelques foyers. Beaucoup de parcelles sont encore saines.

Prévision

Le risque d'apparition de symptômes à cette époque de l'année est faible.

Dernier BSV betterave la semaine prochaine (semaine 37).