

sommaire

OMBELLIFERES.....	2
Carottes –Céleri – Panais –Persil	2
Légumes d'industrie	4
Haricot/Flageolet	4
Cultures sous abris froids et maraîchage traditionnel.....	5
Salades	5
Crucifères	6
Epinards	8
Mâches	8
Bettes	8
Piégeages	9
Oignon-échalote et pomme de terre primeur	11
Oignon-échalote	11
ASPERGE	14
ASPERGE	14
COURGETTE.....	15
COURGETTE	15
POIREAU	16
POIREAU.....	16
FRAISIERS	18
Fraisiers jours courts	18
Fraisiers remontants.....	20

Bulletin rédigé par CA45 / CA41 / CA37 / Fdgdon 37 / Fredon Centre, avec les observations des Chambres d'Agriculture 41, 37, 45, Fdgdon 37, Fredon Centre, Maingourd, Conserves du blaisois, société Verte Vallée, Baby, Terr'Loire, BCO, Ferme des Arches et Ferme de la Motte. Observateurs : Charles LEGER (SCEE JANVIER), Jérôme BROU, Christian OUSTRIC (Agralys), Laurent CHAUSSET, équipe du CCDL, réseau parcelles des adhérents du Cadran de Sologne, les producteurs de l'ADPLC.

OMBELLIFERES

Carottes – Céleri – Panais – Persil

Composition du réseau d'observations

Culture	Type	Lieu	Stade
Carotte	Botte	St Genouph (37)	Proche récolte
Carotte	Botte	Bonnée (45)	Proche récolte
Carotte	Botte	St Benoit (45)	Proche récolte
Carotte	Botte	St Benoit (45)	Grossissement
Carotte	Botte	Bouteille (45)	Grossissement
Carotte	Saison	Guilly (45)	6 feuilles
Carotte	Botte	Brinon (18)	6 feuilles
Céleri	Branche	Darvoy (45)	Récolte
Céleri	Rave – Bio	Tour-en-Sologne (41)	Grossissement
Céleri	Rave – Bio	St Claude-de-Diray (41)	Grossissement
Céleri	Rave	St Benoît (45)	Grossissement
Céleri	Rave – Bio – Sous abri	Chanteau (45)	Grossissement
Panais		St Benoit sur Loire (45)	Grossissement
Persil	Frisé – 2 ^{ème} coupe	Bonnée (45)	Récolte
Persil	Frisé – 2 ^{ème} coupe	Bonnée (45)	20-30 cm
Persil	Frisé	Ouzouer-sur-Loire (45)	20-30 cm
Persil	Frisé – Bio – Sous abri	Chanteau (45)	15-20 cm
Persil	Plat – Bio – Sous abri	Chanteau (45)	15-20 cm

En bref

Mouche de la carotte : d'après le modèle Swat, vol et pontes se poursuivent. Aucune capture sur les pièges chromatiques.

Carottes : 7 parcelles observées. Les cultures s'échelonnent du stade 6 feuilles au stade récolte. Les cultures sont saines à l'exception d'une parcelle en fin de cycle.

Céleri : 5 parcelles observées. Les récoltes se poursuivent en céleri-branche, les parcelles de céleri-rave sont au stade grossissement. Bon état sanitaire. Quelques restes de cœur noir.

Panais : 1 parcelle observée, stade grossissement, bon état sanitaire.

Persil : 5 parcelles observées. Les cultures s'échelonnent du stade 15-20 cm au stade récolte. Bon état sanitaire.

MOUCHE DE LA CAROTTE

Piégeage

Les pièges chromatiques ont été relevés dans le Loiret à St-Benoît (2 sites de piègeages), Bonnée et Guilly et à St Genouph en Indre-et-Loire. Aucune capture n'a été enregistrée.

Modélisation

Selon le modèle Swat, le vol et les pontes se poursuivent. Le stock de pupes est presque épuisé sur les stations les plus avancées (Loir-et-Cher et Loiret).

Prévisions

Le risque est fort, à l'exception des cultures à moins de 15 jours de la récolte.

MALADIES FOLIAIRES

Etat général

Alternaria, cercosporiose, oïdium : bon état sanitaire des cultures à l'exception d'une parcelle de carotte en fin de végétation.

Septoriose et mildiou : bon état sanitaire des cultures.

Prévisions

Le temps sec et frais annoncé doit limiter les risques.

Mildiou : **risque faible.**

Cercosporiose : **risque faible.**

Alternaria: **risque faible.**

Septoriose : **risque faible.**

Oïdium : il pourrait se développer en présence de rosée matinale, de températures supérieure à 13°C et en absence de pluie. Le **risque** est **modéré.**

AUTRES RAVAGEURS , MALADIES, ...

Etat général

Cœur noir : présent dans 1 parcelle en céleri-branche. Le temps sec assèche l'extrémité molle des feuilles atteintes et limite la dépréciation de leur qualité marchande.

Légumes d'industrie

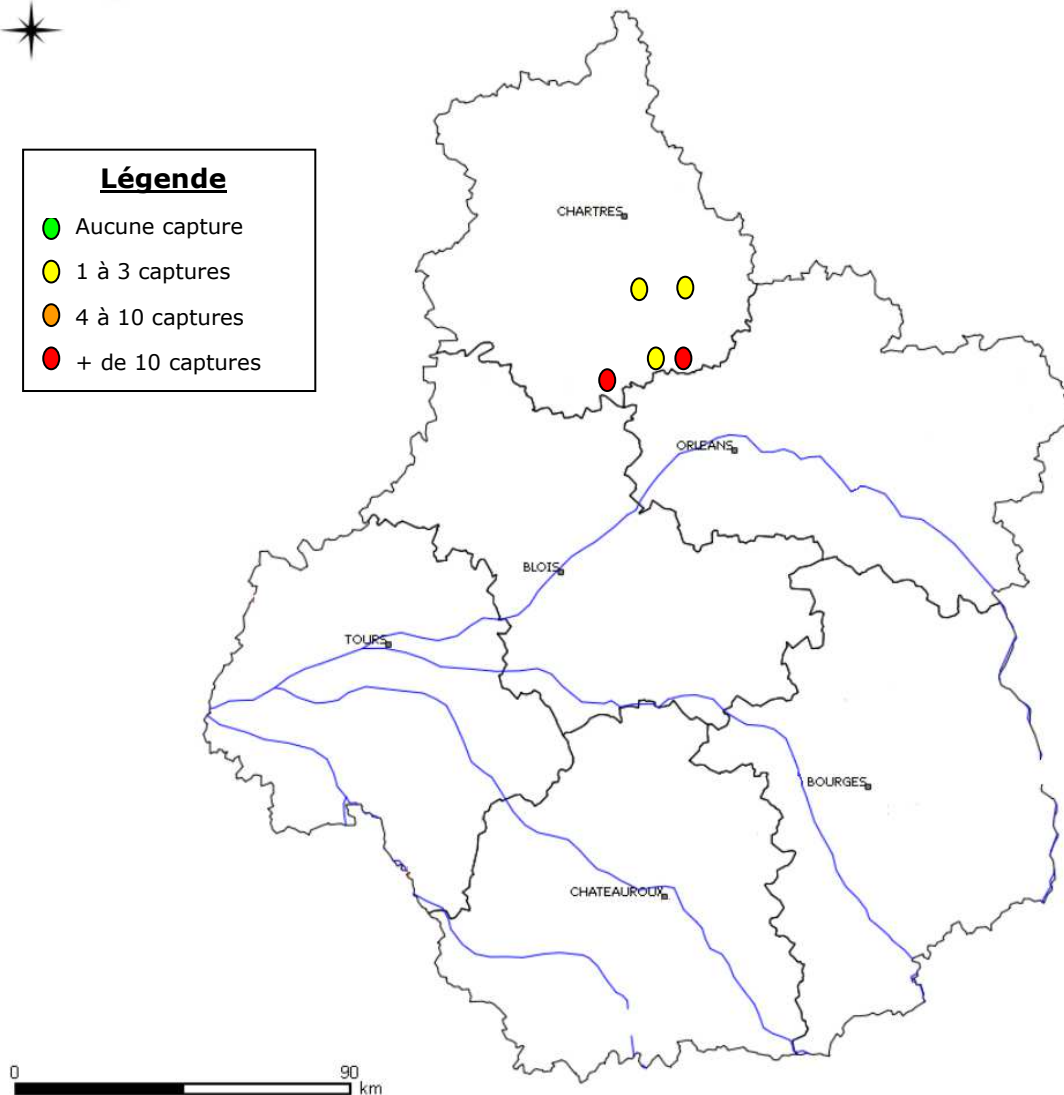
Haricot/Flageolet

HELIOTHIS ARMIGERA

Carte des piégeages



Légende	
●	Aucune capture
●	1 à 3 captures
●	4 à 10 captures
●	+ de 10 captures



à gauche, un adulte; à droite, les dégâts causés par les chenilles sur haricot

Stade de sensibilité et nuisibilité
Début stade de sensibilité: aiguillette.

Fin stade de sensibilité: une semaine avant la récolte.

Seuil de nuisibilité: dès les premières captures.

Éléments de biologie

Suite à la ponte, les oeufs peuvent éclore en moins de 3 jours à la température de 27-28°C. Le cycle d'œuf à œuf est d'environ 1 mois (durée du cycle en lien avec les températures).

Prévision et risque

Les températures fraîches ralentissent le cycle de développement de l'insecte, ce qui laisse penser que le risque est faible. De plus, il n'y a pas de dégâts signalés à la récolte jusqu'aujourd'hui par ce ravageur. Néanmoins, le nombre important de captures depuis les dernières semaines nécessite de maintenir la vigilance.

Cultures sous abris froids et maraîchage traditionnel

Composition du réseau d'observations

		Parcelles						
		Salades	Choux	Navet	Radis	Epinards	Mâches	Bettes
Indre et Loire	conv	2	2					
	bio							
Loir et Cher	bio	2	4					1
Loiret	conv	3	1	1	2	3		
	bio		1				1	1

Indre et Loire		Loir-et-Cher	Loiret	
conventionnel	bio	bio	conventionnel	bio
Saint Genouph		Tour en Sologne	Saint Benoît sur Loire	Chanteau
Veigné		St Claude de Diray	St Florent	
La Riche		Chitenay	Sully sur Loire	

Salades

Culture	Type	Lieu	Environnement	Stade
Batavia	Conv	37	Plein champ	Pommaison
Batavia	Conv	37	Plein champ	6 F
Laitue	Bio	41	Plein champ	Récolte
Laitue	Bio	41	Plein champ	16 F
Batavia	Conv	45	Plein champ	Récolte
Laitue	Conv	45	Plein champ	16 F
Laitue	Conv	45	Plein champ	6 F

Etat général

La situation est saine sur les parcelles du réseau.

Crucifères

ALTISES DES CRUCIFERES

Etat général

La pression de ce ravageur est globalement très faible, exceptée sur une parcelle à Blois où l'on observe une quinzaine d'altises par feuille sur des choux de Bruxelles.

Prévision

Le risque est faible dans l'ensemble excepté à Blois où il est modéré.
Surveiller vos plantations.

Choux

Culture	Type	Lieu	Environnement	Stade
Chou fleur	Conv	37	Plein champ	Pommaison
Chou Bruxelles	Conv	37	Plein champ	Pommaison
Chou	Conv	45	Plein champ	Pommaison
Chou frisé	Bio	45	Plein champ	Pommaison
Chou Bruxelles	Bio	41	Plein champ	Croissance
Chou rouges	Bio	41	Plein champ	Pommaison
Chou vert	Bio	41	Plein champ	Pommaison
Chou Bruxelles	Bio	41	Plein champ	Fin croissance

MOUCHES DU CHOU

Etat général

Le modèle SWAT (simulations à partir des stations météorologiques de Parçay Meslay (37), Tour en Sologne (41), Sévry (18), Outarville (45), Gien (45), Férolles (45), et Déols (36)) prévoit toujours des pontes sur l'ensemble des secteurs.

Relevé des pontes sur les feutrines (nombre moyen d'œufs par piège) :

		S29	S30	S31	S32	S33	S 34	S 35	S36	S37	S38
Indre et Loire	Veigné	-	-	-	-	-	-	-	-	-	-
	St Genouph	2.8	0.9	1.6	0.4	0	4.2	1.8	0	0	0
Loiret	Ouvrouer les Champs	-	-	-	-	-	-	0	0	0	NR
	St Benoît sur Loire	1.7	5.4	20	25	0	0.3	0	0	0	1
Loir et Cher	Blois	-	-	8.2	11.7	-	0.4	-	-	-	-
	Tour en Sologne	-	-		0.7	0.3	0	0	0	0	0.3

Contexte d'observation

Quelques pontes (en très faible quantité) sont observées dans le Loiret et le Loir et Cher confirmant ainsi les prévisions du modèle (qui prévoyait une reprise des pontes cette semaine).

Seuil de nuisibilité

10 oeufs par piège par semaine.

Le risque est modéré pour les jeunes choux.

Prévision

De nouvelles pontes sont à prévoir ces prochains jours au vu des conditions climatiques qui sont favorables.

Surveiller vos cultures.

CHENILLES DEFOLIATRICES : TEIGNES, NOCTUELLES ET PIERIDES
Etat général

Des chenilles de piérides et de noctuelles sont toujours observées sur la plupart des parcelles. Pas de pontes observées cette semaine. De plus, les piérides (papillons blancs) sont de plus en plus discrets dans certains secteurs comme à St Genouph et Veigné : de nouvelles grosses infestations ne sont donc plus à craindre.

Remarque : globalement, toutes les espèces de choux sont concernées par les attaques de chenilles (chou rouge, vert, fleur, de Bruxelles, frisé).

Prévision

Le risque passe d'élevé à modéré.

Surveiller vos cultures, attention aux parcelles non traitées.

MALADIE DES TACHES NOIRES
Etat général

Plusieurs parcelles du réseau restent concernées par la présence de ce champignon (*Mycosphaerella brassicicola*).

Cette semaine, les symptômes (taches brun-noir de 1 à 2 cm avec la présence de pycnides (petits points noirs) ou de périthèces) ont peu ou pas progressé. Ils restent toujours cantonnés sur les vieilles feuilles.

Prévision

Températures plus fraîches, humidité persistante, rosée, brouillard restent des conditions favorables à son développement.

Le risque reste modéré.

Surveiller vos cultures.

Navets

Culture	Type	Lieu	Environnement	Stade
Navet	Conv	45	Plein champ	5 F
Navet	Bio	45	Plein champ	4 F

Etat général

La situation est saine.

MOUCHES
Etat général

Des dégâts d'asticots sont observés dans les racines de navet à St Benoit (45). Des élevages sont en cours pour déterminer la mouche responsable (mouche du chou, navet). Jusqu'à présent seule la mouche du navet (*Delia floralis*) a été identifiée.

Radis

Culture	Type	Lieu	Environnement	Stade
Radis	Conv	45	Plein champ	4 F
Radis	Conv	45	Plein champ	2 F

Etat général

La situation est saine.

Epinards

Culture	Type	Lieu	Environnement	Stade
Epinard	Conv	45	Plein champ	9 F
Epinard	Conv	45	Plein champ	2F
Epinard	Conv	45	Plein champ	6 F

Mâches

Culture	Type	Lieu	Environnement	Stade
Mâches	Bio	45	Sous abris	5-6 F

INSECTES DEFOLIATEURS

Etat général

Sur la parcelle du Loiret, 40% de la parcelle est défoliée (les feuilles sont grignotées). Le ravageur n'a pas pu être observé.

A suivre...

Prévision

Le risque est modéré.

Bettes

Culture	Type	Lieu	Environnement	Stade
Bette	Bio	45	Plein champ	Récolte
Bette	Bio	45	Sous abris	Récolte
Bette	Bio	41	Sous abris	Proche récolte

CHENILLES, LIMACES

Etat général

Dans le Loiret, plusieurs plantes sont grignotées (trous sur les feuilles). Les ravageurs n'ont pas été observés.

A suivre...

Prévision

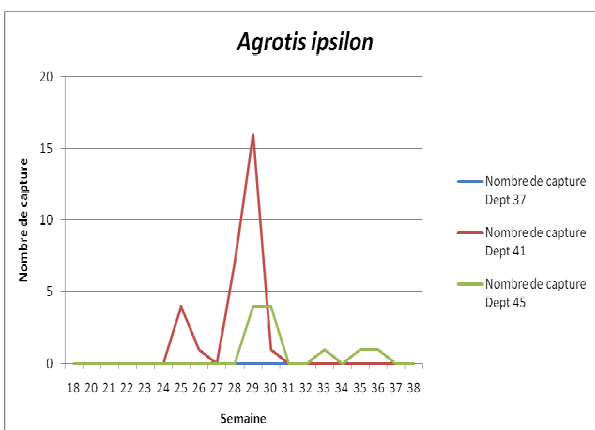
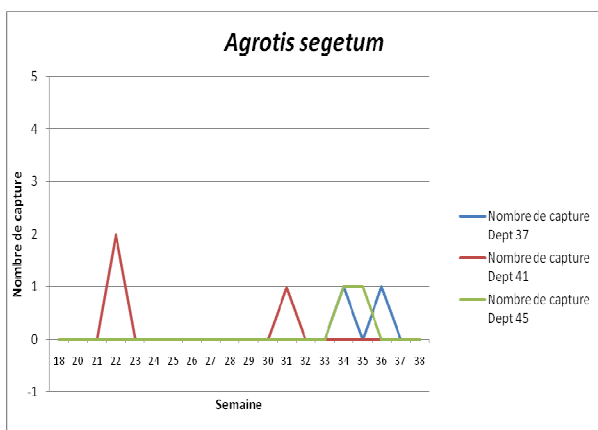
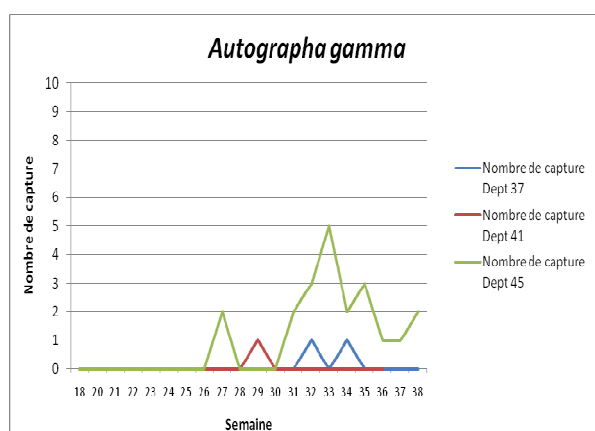
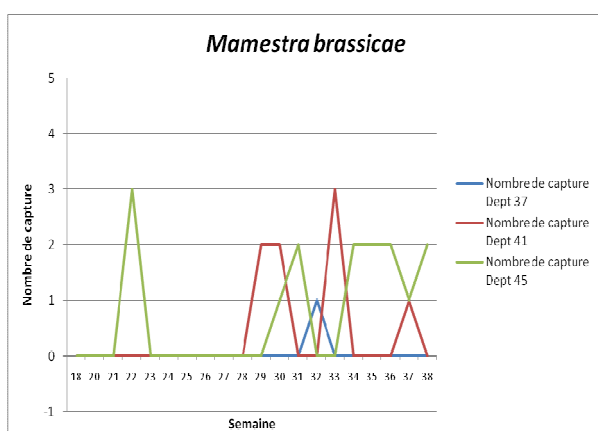
Le risque est modéré.

Piégeages
Piégeage des noctuelles, de la teigne des crucifères et mineuse de la tomate

		Nbre de piège Dépt 37	Nbre de piège Dépt 41	Nbre de piège Dépt 45
Noctuelles	<i>Autographa gamma</i> (toutes cultures)	1	1	2
	<i>Mamestra brassicae</i> (chou)	1	1	2
	<i>Agrotis segetum</i> (toutes cultures)	2	2	3
	<i>Agrotis ipsilon</i> (toutes cultures)	1	1	2
Teigne	<i>Plutella xylostella</i> (chou)	1	1	1
Mineuse	<i>Tuta absoluta</i> (tomates, solanacées)	3	1	3

Contexte d'observation des noctuelles sp.

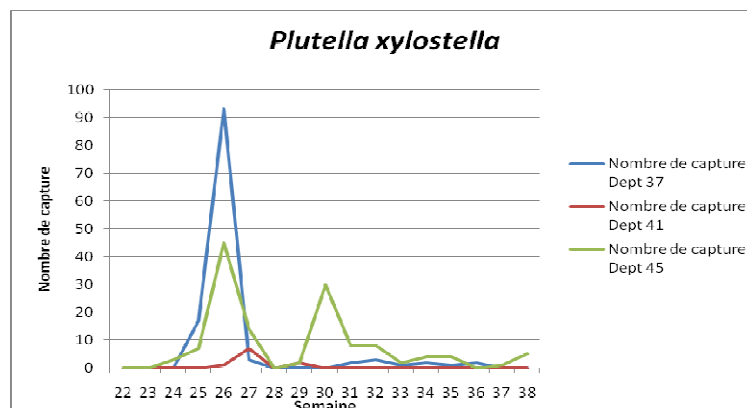
Cette semaine, quelques captures de noctuelles enregistrées: 2 noctuelles *gamma*, 2 *Mamestra brassicae*.



Le risque est modéré pour, *A. gamma* et *M. brassicae*.

Contexte d'observation de la teigne des crucifères

5 captures pour le 45.



Prévision

Le risque est faible vu le nombre de captures.

Contexte d'observation *Tuta absoluta*

Aucune capture cette semaine.

Prévision

Le risque est nul.

Prochain bulletin semaine 40

Oignon-échalote et pomme de terre primeur

Oignon-échalote

Composition du réseau d'observations

Culture	Type	Lieu	Stade
Oignon	Oignon blanc botte	Port-à-Chambert – Guilly (45)	Récolte
Oignon	Oignon blanc botte	Charleuzy - St Florent le Jeune (45)	Récolte
Oignon	Oignon blanc botte	Charleuzy2 - St Florent le Jeune (45)	Proche récolte
Oignon	Oignon blanc botte	La Riche (37)	5-6 feuilles
Ciboulette	Bio	Millançay (41)	Repousse
Ciboulette	Conventionnel	Guilly (45)	Repousse

MILDIU DE L'OIGNON (*PERONOSPORA DESTRUCTOR*)

Etat général

Du mildiou a été observé sur deux parcelles d'oignon blanc botte proche de la récolte avec 8 à 28 % de pieds touchés mais de faibles intensités. Le mildiou est sporulant.

Modélisation du 19/09/2012 et Prévision

Les résultats de modélisation de Miloni (modèle mildiou oignon) sont présentés sous forme de tableau (voir ci-dessous).

Sites	Sortie taches semaine en cours (dates des contaminations)	Sorties taches semaine prochaine (dates des contaminations)	Sorties taches à venir (dates des contaminations)	Sorties taches anciennes
Sévry (18)	0	0	0	x
Bourges (18)	0	0	0	x
Trancrainville (28)	0	0	0	x
Guillonville (28)	0	0	0	x
Rouvray (28)	0	0	0	x
Parçay-Meslay (37)	0	0	0	x
Ouzouer le Marché (41)	0	0	0	x
Tour en Sologne (41) *	0	0	0	x
St Léonard en Beauce (41)	0	0	0	x
Césarville (45)	0	0	0	x
Trinay (45)	0	0	0	x
Férolles (45)	0	0	0	x
Pithiviers (45)	0	1 (12/09)	0	x
Outarville (45)	0	2 (11/09 et 12/09)	0	x

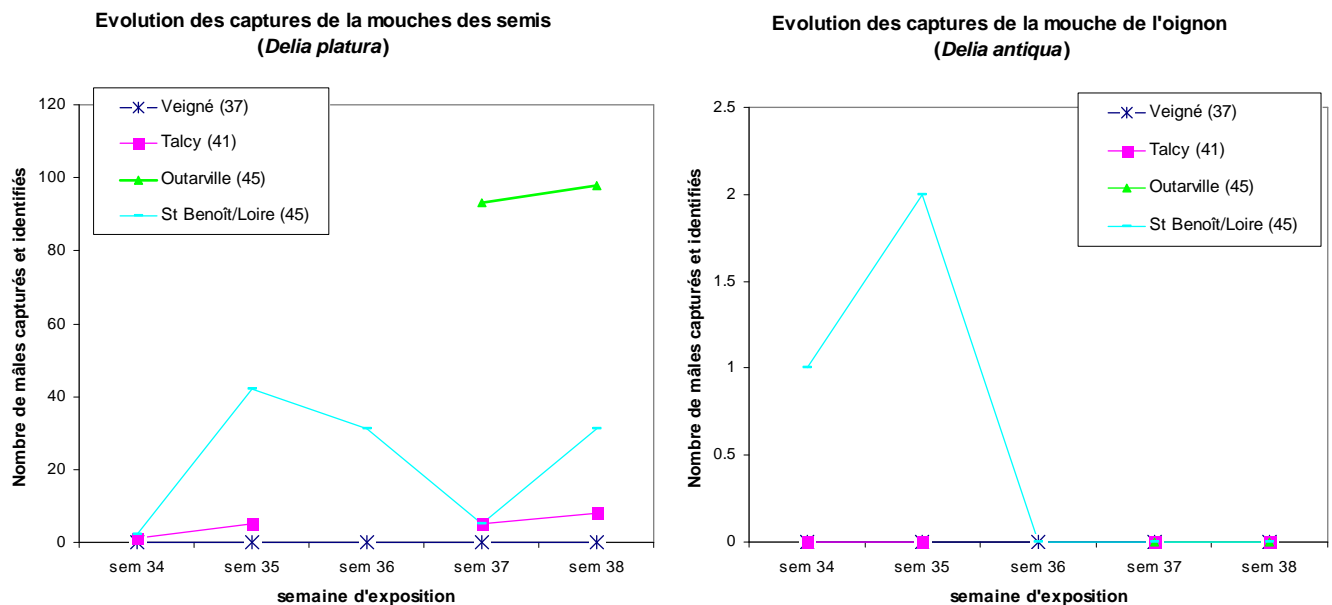
Les dates prévues de sorties de taches de mildiou sont données à titre indicatif (évolution en fonction des conditions climatiques).

Il y a eu, au cours de la semaine dernière de nouvelles contaminations sur les stations de Pithiviers et Outarville.

Des sorties de taches sont prévues pour la semaine prochaine.

Le temps relativement chaud et sec annoncé pour les prochains jours pourrait être défavorable à son développement. **Attention aux irrigations surtout dans les heures proches de la nuit.** Le risque est **faible**.

MOUCHE DES SEMIS (*DELIA PLATURA*) ET MOUCHE DE L'OIGNON (*DELIA ANTIQUA*)



Etat général

L'évolution des captures (dans les pièges à eau) de la mouche des semis et de la mouche de l'oignon est représentée dans les 2 graphiques ci-dessus.

On peut constater pour la mouche des semis :

- sur le site de St-Benoît, on note une augmentation des captures,
- sur le site d'Outarville, de nombreux individus sont encore capturés,
- on compte comme la semaine dernière à Talcy une faible population,
- aucune mouche n'a été capturée dans le piège de Veigné.

Pour ce qui est de la mouche de l'oignon, il n'y a eu aucune capture cette semaine dans les pièges des différents sites.

Modélisation du 17/09/2012

La modélisation (modèle Swat) indique un vol, des pontes et des développements de larves toujours en court.

Seuil de nuisibilité

Pour les sites de St-Benoît-sur-Loire et d'Outarville, **le seuil de nuisibilité est dépassé** pour la mouche des semis.

Prévision

Les prévisions météorologiques (temps relativement chaud et sec) annoncées devrait être favorables au développement de ce ravageur. Le risque est **modéré**.

THRIPS

Etat général

On observe encore une augmentation des populations de ce ravageur à Guilly, où l'on compte 60 % des pieds porteurs de larves et d'adultes de thrips (contre 38% la semaine dernière). On observe toujours des aeolothrips avec 8 % des plantes avec présence.

Seuil de nuisibilité

Les thrips sont souvent peu préjudiciables sur oignon sauf pour de grandes populations par temps chaud et sec. Pour l'oignon blanc botte, il peut y avoir dépréciation du feuillage en cas de fortes populations.

Prévision

Les prévisions météorologiques (temps relativement chaud et sec) annoncées sont favorables à ce ravageur. Le risque est **faible** pour les parcelles avec absence de thrips à **modéré** pour les parcelles où les thrips sont déjà bien présents.

MOUCHE DES ALLIUMS (*PHYTOMYZA GYMNOSTOMA* OU *NAPOMYZA GYMNOSTOMA*)

Etat général

Les premières piqûres de nutrition ont encore été observées cette semaine sur quelques pieds de ciboulette (jardin amateur) sur la commune de Tour en Sologne et les premières piqûres ont été observées à Chitenay. Le nombre de piqûres reste très faible (maximum une feuille par plante). Aucune piqûre n'a été observée sur le reste du réseau de piégeage en place. On peut considérer que le début de vol se confirme. Toutefois il reste faible et non généralisé.

Rappel : les pontes et piqûres d'alimentation sont très visibles et caractéristiques : apparition de points blancs en ligne sur le feuillage (voir photos).

Ce ravageur est responsable d'une éventuelle dépréciation des bulbes (galeries, déformation du feuillage et pupes).

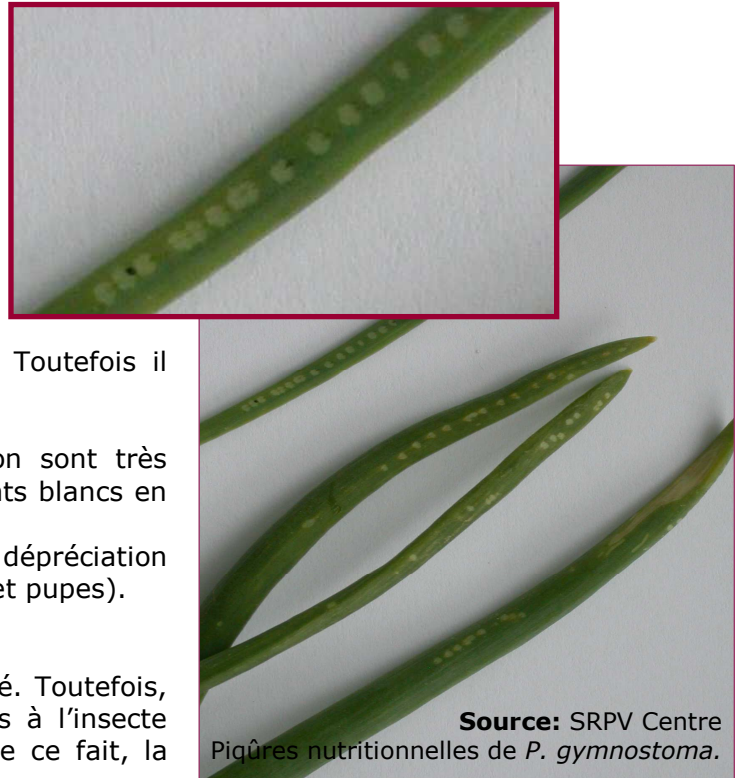
Seuil de nuisibilité

Il n'a pas été établi de seuil de nuisibilité. Toutefois, les piqûres de nutrition sont nécessaires à l'insecte pour démarrer son activité de ponte. De ce fait, la nuisibilité est atteinte.

Prévisions

L'activité devrait s'étendre dans les semaines qui viennent.

Les prévisions météorologiques (temps relativement frais) annoncées sont plutôt favorables à ce ravageur. Le risque est **modéré**.



Source: SRPV Centre
Piqûres nutritionnelles de *P. gymnostoma*.

ASPERGE

ASPERGE

Composition du réseau d'observations

Culture	Type	Lieu	Stade
Asperge	Blanche, Plantation 2010	Beaumont-en-Véron (37)	Pleine végétation
Asperge	Blanche, Plantation 2010	Faye la vineuse (37)	Pleine végétation
Asperge	Verte, Plantation 2010	Tour en Sologne (41)	Pleine végétation
Asperge	Blanche, récolte sous tunnel	Tour en Sologne (41)	Pleine végétation
Asperge	Blanche, Plantation 2011	Soings (41)	Début sénescence
Asperge	Blanche, Plantation 2010	Darvoy(45)	Pleine végétation
Asperge	Blanche, Plantation 2008	Darvoy(45)	Pleine végétation

**Ce bulletin est le dernier BSV Asperge de la saison.
Merci aux observateurs pour leur participation.**

INFORMATIONS GENERALES

Les asperges arrivent en fin de cycle de végétation.

STEMPHYLIOSE

Etat général

La stemphyliose est présente sur tous les secteurs. Sur certaines parcelles, elle peut atteindre 100% des plantes avec un nombre de taches importantes (plus de 3) par rameaux. Ces infestations finissent par entraîner la chute prématurée des cladodes et accélèrent la sénescence de la plante.

Prévision

Les taches visibles actuellement sont issues des contaminations de fin juillet et début août. Le risque de nouvelles infestations est faible à moyen. Ces nouvelles infestations éventuelles seront sans conséquences importantes sur la fin de cycle de végétation.

BOTRYTIS

Etat général

Il n'est pas observé de botrytis au sein du réseau.

Prévision

Le risque de développement est moyen sur les parcelles où l'humidité nocturne persiste dans la matinée, notamment les fortes densités de végétation. Il est faible sur les autres parcelles.

CRIOCERES

Etat général

Il n'est plus observé de criocères depuis la mi-août, au sein du réseau d'observations,.

Seuil de nuisibilité

La nuisibilité est due essentiellement aux larves. Ce seuil n'est pas atteint.

Prévision

Le risque est nul.

COURGETTE

COURGETTE

Composition du réseau d'observations

culture	Type	Lieu	Stade
Courgette	Plein champ, Bio	Villes aux Dames (37)	Récolte
Courgette	Plein champ, Bio	St Claude de Diray (41)	Récolte
Courgette	Plein champ, Bio	Chitenay(41)	Récolte
Courgette	Plein champ	Tour-en-Sologne (41)	Récolte
Courgette	Plein champ	Saint Benoît (45)	Récolte
Courgette	Plein champ	Chanteau (45)	Récolte

**Ce bulletin est le dernier BSV Courgette de la saison.
Merci aux observateurs pour leur participation.**

INFORMATIONS GENERALES

La baisse générale des températures accélèrent la fin de cycle sur la plupart des plantations.

PUCERONS

Etat général

Les infestations sont faibles voire nulles (moins de 5% des plantes avec au maximum 5 pucerons par feuilles).

Seuil de nuisibilité

Même si le seuil de nuisibilité est mal déterminé, la présence des pucerons peut favoriser la prolifération des viroses au sein des parcelles atteintes. Des colonies trop importantes seront préjudiciables au développement de la plante.

Prévision

Le risque est faible voire nul.

AUTRES RAVAGEURS : CICADELLES ET ALEURODES

Etat général

Des infestations importantes en cicadelles et aleurodes sont toujours observées à St benoit.

Seuil de nuisibilité

Leur nuisibilité n'est pas démontrée. Toutefois, ces insectes peuvent être vecteurs de viroses.

Prévision

A cette époque de l'année, ces insectes seront sans conséquence sur la plante. Le risque est très faible voire nul.

OÏDIUM

Etat général

L'oïdium se généralise à l'ensemble des parcelles. Sur plusieurs parcelles dont des implantations tardives de juillet. Des feuilles plus âgées, il remonte progressivement à l'ensemble de la plante.

Prévision

Le risque est élevé.

CLADOSPORIOSE
Etat général

La cladosporiose est toujours observée localement sur des parcelles de Sologne (Maslives) et du Loiret (Saint Benoît).

Prévision

Le risque est localisé à la parcelle.

VIROSES
Etat général

La présence de viroses reste limitée à quelques plantes par parcelles.

Prévision

Le risque d'expansion est faible à ce stade de la culture.

POIREAU

POIREAU
Composition du réseau d'observations

culture	Type	Lieu	Stade
Poireau	Plantation	St Genouph (37)	Grossissement
Poireau	Plantation	La riche (37)	Grossissement
Poireau	Plantation, Bio	La Ville aux dames (37)	Grossissement
Poireau	Plein champ, Bio	Blois (41)	Grossissement
Poireau	Plantation	Tour-en-Sologne (41)	Grossissement
Poireau	Plantation, Bio	St Claude de Diray (41)	Grossissement
Poireau	Plantation	Soings en Sologne (41)	Grossissement
Poireau	Plantation	Contres (41)	Début récolte
Poireau	Plantation	Courmemin (41)	Grossissement
Poireau	Plantation, bio	Chanteau (45)	Grossissement
Poireau	Plantation	St Benoît (45)	Début récolte
Poireau	Plantation	St Benoît (45)	Grossissement

Piégeage	Indre-et-Loire	Loir-et-Cher	Loiret
Mouche Mineuse	St Genouph	Tour-en-Sologne	Saint Benoit Lorcy Audeville Guilly
Teigne	St Genouph Ville aux Dames	Blois Soings Montlivault	Saint Benoit Chanteau
Thrips	St Genouph	Tour-en-Sologne	Saint Benoit

INFORMATIONS GENERALES

Début des récoltes sur les plantations de fin mai et début juin.

MOUCHE MINEUSE

Etat général

Des nouvelles piqûres de nutrition ont été observées sur des pieds de ciboulette sur les communes de Tour en Sologne et Chitenay. Le nombre de piqûres reste très faible (maximum une feuille par plante). Aucune piqûre n'a été observée sur le réseau de piégeage en place et sur les autres sites d'observations. Le début de vol se confirme. Toutefois, il reste faible et n'est pas généralisé.

Seuil de nuisibilité

Il n'a pas été établi de seuil de nuisibilité. Toutefois, les piqûres de nutrition sont nécessaires à l'insecte pour démarrer son activité de ponte. De ce fait, la nuisibilité est atteinte.

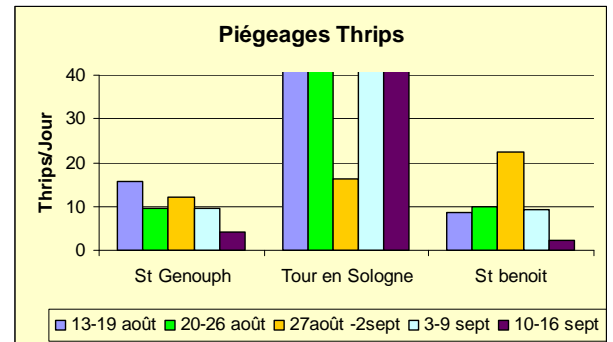
Prévisions

L'activité devrait s'étendre dans les semaines qui viennent.

THRIPS

Etat général

Les infestations restent très importantes et atteignent 2-3 individus par poireau voire plus sur les parcelles les plus atteintes. Ces infestations engendrent des dégâts significatifs. Les vols (réseau de piégeage chromatique) sont toujours élevés et restent au-dessus du seuil de ré-infestation (10 thrips/jour) à Tour-en-Sologne. Il sont en diminution sur les autres sites.



Seuil de nuisibilité

Le seuil sur plante (50% des plantes infestées) est dépassé sur de nombreuses parcelles.

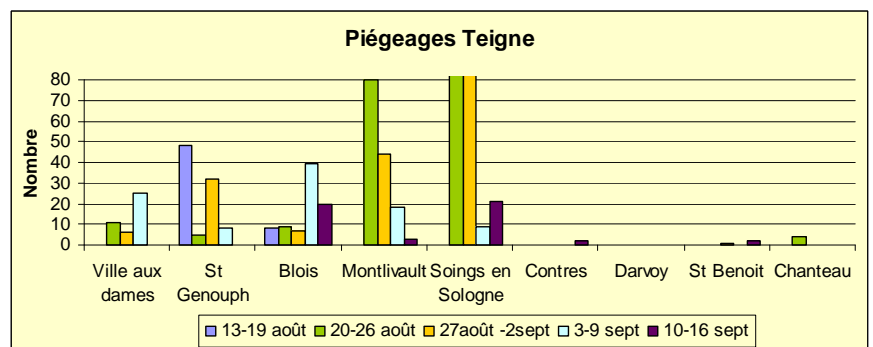
Prévision

Le risque reste important en raison des fortes infestations. Par contre, la baisse des températures devrait engendrer une diminution d'activité de cet insecte.

TEIGNE

Etat général

Des sorties de larves sont toujours observées en Loir et Cher et Indre et Loire. Les vols ont fortement diminués mais quelques captures sont toujours enregistrées à Blois et à Soings en Sologne.



Seuil de nuisibilité

Il est atteint à la sortie des larves.

Prévision

Le risque de sorties de larves demeure mais devrait diminuer.

ALTERNARIA

Etat général

L'alternaria reste présent en Loir-et-Cher sur le secteur de Soings en Sologne. Cependant, les taches observées sont anciennes et il en n'est pas apparu de nouvelles. Sur les autres secteurs, les infestations demeurent inférieures à 5% des plantes.

Prévision

Le risque de développement est moyen.

ROUILLES

Etat général

La rouille apparaît sur des nouvelles parcelles (Soings en Sologne, Chanteau). Elle reste présente sur les secteurs où elle était mentionnée les semaines précédentes (Blois et la Riche 37). Elle est essentiellement observée sur des variétés sensibles. Les autres parcelles du réseau sont saines.

Prévision

Le risque de développement est important sur les variétés sensibles, dont les variétés populations. Il est moyen sur les autres.

FRAISIERS

Fraisiers jours courts

Composition du réseau d'observations

culture	Type	Lieu
Fraisier	Jours courts et remontants	Sologne (41) : 4 parcelles St jean le blanc (45) : 1 parcelle St genouph (37) : 1 parcelle Cadran de Sologne (41) parcelles flottantes

CONTEXTE GÉNÉRAL

La pousse des nouvelles plantations se poursuit.

Les plants présentent maintenant 2 à 3 coeurs et la pousse des stolons est forte.

Il faut les éliminer sous peine de diminuer le potentiel de production.

OIDIUM

Etat général

Ce champignon est toujours très présent sur les jeunes plants.

Les variétés sensibles sont déjà fortement impactées.

Prévision

Soyez vigilant, jusqu'à fin septembre, l'oïdium va trouver un terrain très favorable à son développement.

Les nuits fraîches et les températures chaudes en journée ont grandement favorisé son développement.

Les prochains jours sont annoncés comme encore propice à sa progression.

PUCERONS

Etat général

Très peu de présence de cet insecte sur les jeunes plantations.

Prévision

La période à risque va débuter. Surveillez attentivement vos parcelles pour détecter les premiers foyers et suivre l'évolution de la faune auxiliaire.

ACARIENS

Etat général

Avec l'oïdium, c'est le ravageur le plus présent sur les jeunes plantations. Les oeufs sont bien visibles et les générations vont se succéder.

Prévision

Attention : tres forte période à risque pour les acariens.

TARSONEMES

Etat général

Pas de présence signalée sur les nouvelles plantations de jours courts.

Prévision

Par contre, sur des parcelles conservées en deuxième année, des symptômes sont très visibles sur quelques rares parcelles.

Ces parcelles ne devraient pas être conservées en deuxième année.

THRIPS

Etat général

Comme en remontantes, présence sur 100 % des parcelles sur fleurs et sous les feuilles.

Bien que la présence de thrips ne soit pas préjudiciable sur des variétés de jours courts, coupez impérativement les hampes florales pour éviter de conserver un réservoir source de contamination

DEGATS DE LAPINS, CHEVREUIL

Dégâts déjà très pénalisants sur de très jeunes plants .

La pose de clôture reste la seule solution avec les répulsifs

Les sensibilités variétales sont aussi très marquées avec un choix très précis de la variété attaquée.

Fraisiers remontants

Informations générales

Le réseau d'observation se compose de deux types de parcelles

Des parcelles dites « cycles longs » mises en place en février qui produiront de la mi mai à la fin octobre.

Des parcelles dites « cycles courts » mises en place à la suite d'une jour court en hors sol à la mi-juin qui produiront de la mi juillet à la fin octobre.

PUCERONS

Etat général

Depuis le dernier bulletin, les populations n'ont pas évolué, au contraire elles ont même baissé. On les rencontre sur 20 % des parcelles contrôlées.

Plusieurs espèces de pucerons sont recensées notamment aphid gossypii que l'on trouve sur les hampes florales et dans les fleurs.

Seuil de nuisibilité

Le seuil de nuisibilité se situe à 5 individus pour 10 feuilles.

Prévision

Surveillez attentivement vos parcelles et l'évolution de la faune auxiliaire.

ACARIENS

Etat général

Contrairement aux jours courts, les populations n'ont pas explosé sur remontante. Le seuil de nuisibilité se situe à 5 formes mobiles par feuille.

Prévision

Période à risque très élevée pour les prochains jours.

La surveillance des parcelles est indispensable.

TARSONEMES

Etat général

En hors sol, des symptômes occasionnés par les tarsonèmes sont toujours observés sur une majorité de parcelles.

Les cycles longs sont plus touchés à ce jour que les cycles courts.

Cela peut aller de quelques plants par parcelle à des sacs complets qu'il faut éliminer.

Les symptômes des dégâts sont très caractéristiques avec des plantes peu développées, des feuilles gaufrées, des fleurs avortées et des entre nœuds courts.

La présence d'épines sur les hampes est aussi un symptôme que l'on ne rencontre pas forcément

THRIPS

Etat général

Cet insecte est toujours le problème numéro 1 de la saison remontante. Il est toujours présent dans 100 % des parcelles contrôlées ou non.

Toutefois, le nombre d'individus par fleur a fortement baissé mais le seuil de nuisibilité reste très souvent dépassé avec parfois plus de 10 thrips par fleur.

Des larves sont aussi présentes dans les fleurs et sous les sépales des fruits mûrs.

Néanmoins, la présence de larves est plus faible que celle des adultes.

D'une couleur jaune, elles sont très reconnaissables dans les fleurs ou sur fruits rouges.

Cet insecte cause de très graves dégâts sur les variétés remontantes.

C'est la première année où la lutte chimique comme biologique n'empêche pas la prolifération de cet insecte.

Prévision

La pression devrait commencer à baisser ces prochains jours.

Attention à la vitesse de reproduction de cet insecte.

Seuls des observations régulières permettent un suivi des populations.

Il peut être parfois nécessaire d'intervenir si le seuil de 2 thrips par fleur est dépassé.

DROSOPHYLA SUZUKII

Etat général

Pas de nouvelles captures ces derniers jours dans les pièges du réseau.

On trouve bien des drosophyles mais ce ne sont pas des suzukii.

La région orléanaise semble la plus touchée par cette mouche.

Une parcelle a été arrêtée depuis un mois.

L'observateur d'Orléans a trouvé un fruit mou avec une larve à l'intérieur.

Par contre dans son piège à vinaigre, pas de trace de drosophyles

On rencontre cette mouche sur diverses autres productions.

Des mesures prophylactiques sont conseillées comme être à jour en récolte et ne pas jeter au sol les fruits en sur-maturité.

Si vous rencontrez des drosophyles, merci de le signaler au référent fraise BSV, Jean-Marie GUICHARDON au 06 60 89 41 07.

Les informations ainsi collectées permettront de mieux cerner la présence et l'évolution de cette mouche.

DUPONCHELIA FOVEALIS

Etat général

Pas de présence relevée de papillons dans les pièges.

ALEURODES

Etat général

Présence de quelques individus isolés en Sologne sans conséquence pour la production.

PUNAISES

Etat général

Présence de punaises de type Lygus sur 2 parcelles du réseau.

On ne les voit pas forcément mais les dégâts caractéristiques (fruits déformés) sont très visibles.

BOTRYTIS

Etat général

Baisse très significative de la présence de ce champignon.

Prévision

Les couvertures réduisent considérablement la présence du botrytis.

OIDIUM

Etat général

Sur 80 % des parcelles contrôlées, présence plus ou moins marquée d'oïdium.

Beaucoup de fruits commencent par être touchés parfois avant les attaques sur feuillage.

Prévision

La plupart des variétés remontantes sont très sensibles à ce champignon.

La progression de l'oïdium peut être très rapide.

Soyez vigilant, nous sommes dans la période à forts risques.