

Rédacteurs :

Faustine ROUBEZ (CDA 37) en collaboration avec le comité de rédaction

observateurs

CDA 41, CDA 37, CRAC, SICAVAC, IFV Val de Loire Centre, FREDON, Ax'VIGNE, Soufflet Vigne, Vitagri, COPAC, Renaud SA, LVVD, Syndicats AOC Coteaux du Vendômois, Cave des Coteaux du Vendômois, Cave Robert et Marcel, Cave des Producteurs de Vouvray, Agri Négoce, Viti Négoce.

Relecteurs :

CDA37, CDA41, SICAVAC, FREDON CVL, IFV Val de Loire, CRA CVL, SRAL CVL

Directeur de publication

Philippe NOYAU,

Président de la Chambre régionale d'agriculture du Centre-Val de Loire

13 avenue des Droits de l'Homme – 45921 ORLEANS

Ce bulletin est produit à partir d'observations ponctuelles. Il donne une tendance de la situation sanitaire régionale, qui ne peut pas être transposée telle quelle à la parcelle.

La Chambre régionale d'agriculture du Centre-Val de Loire dégage donc toute responsabilité quant aux décisions prises par les agriculteurs pour la protection de leurs cultures.

Action du plan Ecophyto piloté par les ministères en charge de l'agriculture, de l'écologie, de la santé et de la recherche, avec l'appui technique et financier de l'Office français de la Biodiversité.



VITICULTURE

SOMMAIRE

<u>Météorologie</u>	<u>2</u>
<u>Stades phénologiques</u>	<u>2</u>
<u>Maladies</u>	<u>3</u>
<u>Ravageurs</u>	<u>5</u>
<u>Auxiliaires</u>	<u>6</u>
<u>Aperçus au vignoble</u>	<u>6</u>
<u>Biocontrôle et résistances</u>	<u>7</u>
<u>Notes nationales</u>	<u>7</u>

EN BREF

- **Météorologie** : baisse des températures et retour d'un temps pluvieux dans les jours à venir.
- **Stades phénologiques** : la vigne a gagné 2 feuilles en 1 semaine et est maintenant entre les stades F13 « 6-7 feuilles étalées » et G16 « 8-9 feuilles étalées ».
- **Mildiou** : les pluies de début mai ont fait apparaître les premières taches sur l'ensemble de la région. La situation reste très favorable au mildiou. Les prochaines pluies seront contaminatrices.
- **Oïdium** : les toutes premières taches apparaissent sur la région. Restez vigilants dans les jours à venir : temps couvert et humide favorable au développement de la maladie.
- **Black rot** : des 1ères taches ont été observées dans le 37 et le 41. La situation reste favorable au développement de la maladie.
- **Ravageurs** : Les vols de tordeuses ont diminué. Il est possible que nous soyons à la fin du 1^{er} vol. Des cigariers ont été aperçus au vignoble.
- **Auxiliaires** : les auxiliaires sont restés discrets cette semaine.



RETROSPECTIVES

	Chinon 37		Vouvray 37		Touraine 41		Cheverny 41		Chavignol 18		Quincy 18	
	T °Cm	Pluvio	T °Cm	Pluvio	T °Cm	Pluvio	T °Cm	Pluvio	T °Cm	Pluvio	T °Cm	Pluvio
Depuis le 1 ^{er} mai	14,4	66,2	14,2	59,6	14,1	51,8	14,1	56,1	14	64,1	14,2	68,8

T °Cm : température moyenne

Pluvio : Pluviométrie en mm

La semaine dernière a été globalement chaude et a permis une augmentation de 2 à 3 °C des températures moyennes par rapport à la semaine précédente. Ces journées de chaleur ont été accompagnées de quelques pluies éparses, principalement survenues le 6 et le 12 mai. Cette météo a été favorable à la pousse végétative de la vigne et au développement de taches de maladies cryptogamiques.

PREVISIONS

Une baisse des températures est prévue pour la semaine à venir sur l'ensemble de la région. Des pluies sont annoncées sur la fin de semaine et jusqu'au milieu de semaine prochaine. Cette météo devrait ralentir la pousse végétative mais maintenir un risque fort de contagion liée aux maladies cryptogamiques. Ce temps aura également pour conséquence de favoriser la pousse d'adventices dans les vignes.

Stades phénologiques



Situation au 14/05/2024	Parcelles les plus tardives	Stades moyens	Parcelles les plus précoces
Chardonnay	Stade F13 : « 6-7 feuilles étalées »	Stade F14 : « 7-8 feuilles étalées »	Stade F14 : « 7-8 feuilles étalées »
Chenin	Stade F13 : « 6-7 feuilles étalées »	Stade G15 : « boutons floraux agglomérés »	Stade G16 : « 8-9 feuilles étalées »
Sauvignon	Stade F12 : « 5-6 feuilles étalées »	Stade F13 : « 6-7 feuilles étalées »	Stade G15 : « boutons floraux agglomérés »
Cabernet	Stade F13 : « 6-7 feuilles étalées »	Stade F14 : « 7-8 feuilles étalées »	Stade G16 : « 8-9 feuilles étalées »
Pinot Noir	Stade F13 : « 6-7 feuilles étalées »	Stade F14 : « 7-8 feuilles étalées »	Stade G16 : « 8-9 feuilles étalées »
Gamay	Stade F12 : « 5-6 feuilles étalées »	Stade F13 : « 6-7 feuilles étalées »	Stade G15 : « boutons floraux agglomérés »
Cot	Stade F13 : « 6-7 feuilles étalées »	Stade F14 : « 7-8 feuilles étalées »	Stade G15 : « boutons floraux agglomérés »

Globalement, l'ensemble des cépages se trouvait entre le stade F12 « 5-6 feuilles étalées » et le stade G16 « 8-9 feuilles étalées ». Nous avons gagné entre une à deux feuilles au cours de la semaine passée.



E. Gilbert : stade 8 feuilles –
chardonnay - 41



A. Senechal : 7-8 feuilles étalées –
sauvignon - 18



F. Roubez : Stade 8-9 feuilles –
chenin - 37



MILDIU

Réceptivité de la vigne

Le stade lié à la réceptivité de la vigne est atteint.

Éléments biologiques

Voir BSV n° 1 

Contexte d'observations

Le mildiou a progressé dans les secteurs touchés la semaine dernière (18 et 41). En effet, dans le Cher, on observe des taches sporulées liées aux contaminations d'avril. Les contaminations de mai sont en cours d'extériorisation sans sporulation pour le moment.

Les premières taches sont observées dans l'ouest 37. Il est sporulant.



A. Senechal : Tache d'huile face supérieure et sporulation face inférieure - 18



T. Apprioual : taches de mildiou sur complant – sauvignon - 41

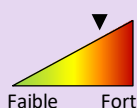
Modèle Potentiel Système et seuil indicatif de risque

Situation : d'après le modèle, le risque est fort dans tout le vignoble. Des contaminations épidémiques se sont produites dans tous les secteurs.

Prévisions : le risque reste élevé cette semaine au vu des nouvelles pluies annoncées quasiment chaque jour. Les contaminations vont s'enchaîner, nous sommes rentrés dans un cycle d'épidémie qui se développe. La sortie de taches est prévue dans la semaine par le modèle.



Gestion du risque



La situation est très favorable dans tout le vignoble. Chaque prochaine pluie pourra être contaminatrice.

Il y a un décalage entre l'estimation de sortie des taches par le modèle et la réalité terrain. Soit le temps d'incubation a été surestimé par le modèle, soit le modèle a raté un épisode de contamination en début de saison suite au décalage de maturité des œufs.

Mesures prophylactiques :

La lutte prophylactique est limitée au stade végétatif actuel et elle consiste à réduire l'humidité des parcelles (par de l'enherbement maîtrisé, du drainage et du comblement des mouillères...) ; réduire l'inoculum avec l'ébourgeonnage et aérer la canopée par l'épamprage.



Oïdium

Réceptivité de la vigne

Le stade lié à la réceptivité de la vigne est atteint.

Éléments biologiques

Voir BSV n° 2 

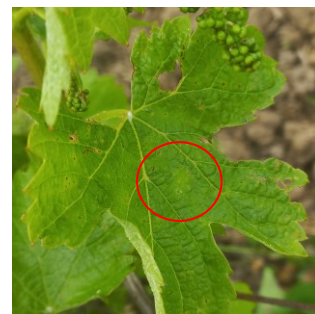
Contexte d'observations

Les toutes premières taches apparaissent dans les parcelles de pinot sensibles dans le 18 et dans le cabernet à l'extrême ouest du vignoble.

Modèle Potentiel Système et seuil indicatif de risque

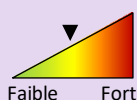
Situation : d'après le modèle, de nouvelles contaminations ont été simulées mais la maladie a une dynamique plutôt faible.

Prévisions : Le risque tend à diminuer au cours de la semaine, particulièrement dans le 41.



P. Gabillot : Tache d'oïdium – cabernet - 37

Gestion du risque



Il faut rester vigilants sur les parcelles précoces et/ou à historique car le climat couvert, l'humidité ainsi que l'augmentation des températures sont favorables au développement de l'oïdium.

Mesures prophylactiques :

La lutte prophylactique est limitée au stade végétatif actuel et elle consiste à réduire l'humidité des parcelles (par de l'enherbement maîtrisé, du drainage et du comblement des mouillères...).



Black-rot

Réceptivité de la vigne

Le stade lié à la réceptivité de la vigne est atteint.

Éléments biologiques

Voir BSV n° 2 

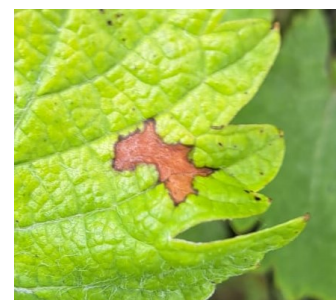
Contexte d'observations

Les premiers symptômes de black-rot sont observés dans le 37 et le 41.

Modèle Potentiel Système et seuil indicatif de risque

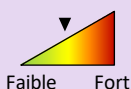
Situation : des contaminations sont simulées suite aux pluies.

Prévisions : le risque a tendance à diminuer cette semaine, particulièrement dans le 41. Les contaminations devraient se tasser au cours des prochains jours. L'Ouest du vignoble présentera un risque plus élevé pour le black-rot que le reste de la région.



F. Roubez : Tache de black rot – chenin - 37

Gestion du risque



Les températures dans les normales et les pluies annoncées pour la semaine sont favorables au développement du black-rot, principalement dans les secteurs à historique et dans le 37.

Mesures prophylactiques :

La lutte prophylactique est limitée au stade végétatif actuel et elle consiste à réduire l'humidité des parcelles (par de l'enherbement maîtrisé, du drainage et du comblement des mouillères...).





Tordeuses

Éléments biologiques

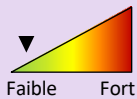
Voir BSV n° 5 

Seule l'observation des parcelles, avec le dénombrement des glomérules en 1ère génération permet d'estimer les populations et donc les risques ou les dégâts.

Contexte d'observations

Le piégeage des papillons a bien diminué, passant d'une trentaine ces deux dernières semaines à quasiment aucun cette semaine sur parcelles sensibles.

Gestion du risque




Les vols ont diminué. Il est possible que nous soyons à la fin du 1^{er} vol, mais il est difficile de l'identifier précisément avec peu de mesures journalières. Il faut maintenant être vigilant sur la présence de glomérules.

Cigarié

Éléments biologiques

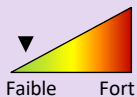
Voir BSV n° 4 

Plus d'informations sur les cigariés ICI 

Contexte d'observations

Des cigariés sont observés dans l'Ouest du vignoble.

Gestion du risque



De nos jours, le cigarié n'engendre en général que très peu de dégâts et est considéré comme un ravageur secondaire de la vigne.



JG. Breque : feuille enroulée par cigarié – cabernet - 37



A. Mallet : dégâts de cigarié – cabernet - 37



Araignées

Éléments biologiques

Voir BSV n° 3 

Contexte d'observations

Les araignées sont les auxiliaires les plus observés cette semaine dans le vignoble.



E. Gilbert : araignée – gamay - 41

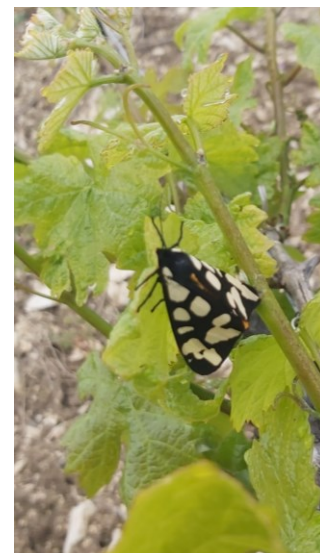
Aperçus au vignoble





F. Roubez : demi diable ou cicadelle épineuse – côt - 37



F. Roubez : crachat de coucou à gauche et cicadelle écumeuse à droite – chenin - 37



A. Senechal : écaille fermière - 18

 Ce ne sont ni des ravageurs, ni des auxiliaires : ils font partie de la biodiversité. 



F. Roubez : éclatement des cellules dû au froid – chenin - 37



Biocontrôle et résistances



	<p>Méthodes alternatives : Des produits de bio-contrôle existent Des produits de bio-contrôles existent. Vous pouvez consulter la dernière note de service DGAL/SDQSPV listant les produits de bio-contrôle en cliquant sur ce lien: https://ecophytopic.fr/reglementation/protoger/liste-des-produits-de-biocontrrole</p>
	<p>Résistance aux produits phytosanitaires : Des résistances ont été détectées vis-à-vis de différentes substances actives en laboratoire et en plein champ. La note technique commune résistance 2024 décrit le statut des résistances en 2023 vis-à-vis des principales familles de substances actives utilisables sur vigne en France dans les populations de <i>Plasmopara viticola</i> (agent du mildiou), <i>Erysiphe necator</i> (agent de l'oidium de la vigne), <i>Botrytis cinerea</i> (agent de la pourriture grise), 2) et établit des recommandations générales vis-à-vis de ces résistances. Des outils et informations sont disponibles sur le site Internet du réseau R4P (Réseau de Réflexion et de Recherche sur la Résistance aux Pesticides) de l'INRA : https://www.r4p-inra.fr/fr/home/.</p>

Notes nationales



Les fleurs sont là, protégeons les abeilles !

La réglementation a évolué en 2023, vous pouvez la retrouver en cliquant sur le lien ci-dessous :

[Protection des pollinisateurs- Région Centre - Val de Loire](#)

Prochain BSV le 21 mai 2024

508 abonnés au BSV Viticulture en 2024



**ABONNEZ-VOUS GRATUITEMENT
AUX BSV DE LA RÉGION CENTRE-VAL DE LOIRE**

<http://bsv.centre.chambagri.fr>

